



МЭРИЯ ГОРОДА НОВОСИБИРСКА

ПОСТАНОВЛЕНИЕ

От 21.01.2026

№ 382

О проведении публичных слушаний по проекту постановления мэрии города Новосибирска «О проекте планировки и проекте межевания территории, предусматривающих размещение линейного объекта транспортной инфраструктуры местного значения – «Реконструкция автомобильных дорог общего пользования по проспекту Дзержинского и Каменскому шоссе от ул. Ползунова до городской черты в Дзержинском районе»

В целях выявления и учета мнения и интересов жителей города Новосибирска по проекту постановления мэрии города Новосибирска «О проекте планировки и проекте межевания территории, предусматривающих размещение линейного объекта транспортной инфраструктуры местного значения – «Реконструкция автомобильных дорог общего пользования по проспекту Дзержинского и Каменскому шоссе от ул. Ползунова до городской черты в Дзержинском районе», в соответствии с Градостроительным кодексом Российской Федерации, Федеральными законами от 06.10.2003 № 131-ФЗ «Об общих принципах организации местного самоуправления в Российской Федерации», от 14.03.2022 № 58-ФЗ «О внесении изменений в отдельные законодательные акты Российской Федерации», постановлениями Правительства Российской Федерации от 12.05.2017 № 564 «Об утверждении Положения о составе и содержании документации по планировке территории, предусматривающей размещение одного или нескольких линейных объектов», от 02.02.2024 № 112 «Об утверждении Правил подготовки документации по планировке территории, подготовка которой осуществляется на основании решений уполномоченных федеральных органов исполнительной власти, исполнительных органов субъектов Российской Федерации и органов местного самоуправления, принятия решения об утверждении документации по планировке территории, внесения изменений в такую документацию, отмены такой документации или ее отдельных частей, признания отдельных частей такой документации не подлежащими применению, а также подготовки и утверждения проекта планировки территории в отношении территорий исторических поселений федерального и регионального значения», решением Совета депутатов города Новосибирска от 20.06.2018 № 640 «О Порядке организации и проведения в городе Новосибирске общественных обсуждений и публичных слушаний в соответствии с законодательством о градостроительной деятельности, постановлением мэрии города Новосибирска от 13.12.2024 № 10880 «О подготовке проекта планировки и проекта межевания территории, предусматривающих размещение линейного

объекта транспортной инфраструктуры местного значения – «Реконструкция автомобильных дорог общего пользования по проспекту Дзержинского и Каменскому шоссе от ул. Ползунова до городской черты в Дзержинском районе», руководствуясь Уставом города Новосибирска, ПОСТАНОВЛЯЮ:

1. Провести:

1.1. Публичные слушания по проекту постановления мэрии города Новосибирска «О проекте планировки и проекте межевания территории, предусматривающих размещение линейного объекта транспортной инфраструктуры местного значения – «Реконструкция автомобильных дорог общего пользования по проспекту Дзержинского и Каменскому шоссе от ул. Ползунова до городской черты в Дзержинском районе» (далее – публичные слушания) (приложение) с 22.01.2026 по 20.02.2026.

1.2. Собрание участников публичных слушаний 06.02.2026 в 11.00 час. по адресу: Российская Федерация, Новосибирская область, город Новосибирск, Красный проспект, 50, кабинет 230.

2. Создать организационный комитет по подготовке и проведению публичных слушаний (далее – организационный комитет) в следующем составе:

Бобылева Екатерина Сергеевна	– главный специалист отдела планировки территорий города Главного управления архитектуры и градостроительства мэрии города Новосибирска;
Галимова Ольга Лингвинстоновна	– заместитель начальника Главного управления архитектуры и градостроительства мэрии города Новосибирска – начальник отдела планировки территорий города;
Драбкин Алексей Петрович	– начальник Главного управления архитектуры и градостроительства мэрии города Новосибирска;
Деуленко Валерия Алексеевна	– главный специалист отдела планировки территорий города Главного управления архитектуры и градостроительства мэрии города Новосибирска;
Кучинская Ольга Владимировна	– эксперт отдела планировки территорий города Главного управления архитектуры и градостроительства мэрии города Новосибирска;
Пушкарева Анастасия Романовна	– заместитель начальника отдела планировки территорий города Главного управления архитектуры и градостроительства мэрии города Новосибирска;
Устьянцева Валентина Анатольевна	– начальник отдела градостроительной подготовки территорий Главного управления архитектуры и градостроительства мэрии города Новосибирска;

- | | |
|-----------------------------|--|
| Шевченко Наталья Сергеевна | – начальник отдела архитектуры и строительства администрации Дзержинского района города Новосибирска; |
| Штурбабин Иван Владимирович | – заместитель начальника департамента строительства и архитектуры мэрии города Новосибирска – главный архитектор города. |

3. Определить местонахождение организационного комитета по адресу: Российская Федерация, Новосибирская область, город Новосибирск, Красный проспект, 50, кабинет 526, почтовый индекс: 630091, адреса электронной почты: ogalimova@admnsk.ru, VUstyanceva@admnsk.ru, контактные телефоны: 227-54-18, 227-50-58, 227-53-37.

4. Установить порядок проведения публичных слушаний, состоящий из следующих этапов:

- оповещение о начале публичных слушаний;
- размещение проекта, подлежащего рассмотрению на публичных слушаниях, и открытие экспозиции или экспозиций такого проекта;
- проведение экспозиции или экспозиций проекта, подлежащего рассмотрению на публичных слушаниях;
- проведение собрания участников публичных слушаний;
- подготовка и оформление протокола публичных слушаний;
- подготовка и опубликование заключения о результатах публичных слушаний.

5. Предложить участникам публичных слушаний, определенным законодательством о градостроительной деятельности и прошедшим идентификацию в соответствии с данным законодательством, с 29.01.2026 по 06.02.2026 внести в организационный комитет предложения и замечания, касающиеся проекта, подлежащего рассмотрению на публичных слушаниях:

в письменной форме по адресу: Российская Федерация, Новосибирская область, город Новосибирск, Красный проспект, 50, кабинет 526 в рабочие часы мэрии города Новосибирска или в форме электронного документа по адресу электронной почты: ogalimova@admnsk.ru, VUstyanceva@admnsk.ru;

в письменной или устной форме в ходе проведения собрания участников публичных слушаний.

6. Организационному комитету:

6.1. Подготовить оповещение о начале публичных слушаний.

6.2. Организовать опубликование оповещения о начале публичных слушаний в сетевом издании «Официальный интернет–портал правовой информации города Новосибирска», имеющем доменное имя сайта в информационно-телекоммуникационной сети «Интернет»: nskpravo.info (далее – сетевое издание), и разместить в средствах массовой информации, на официальном сайте города Новосибирска в информационно-телекоммуникационной сети «Интернет» (далее – официальный сайт) не позднее чем за семь дней до дня размещения на официальном сайте проекта, подлежащего рассмотрению на публичных слушаниях.

6.3. Организовать размещение проекта, подлежащего рассмотрению на публичных слушаниях, и информационных материалов к нему на официальном сайте.

6.4. Организовать оборудование информационных стендов по адресам:
Российская Федерация, Новосибирская область, город Новосибирск, Красный проспект, 50, холл 5 этажа;

Российская Федерация, Новосибирская область, город Новосибирск, проспект Дзержинского, 16, холл 1 этажа (администрация Дзержинского района города Новосибирска).

6.5. В течение срока, указанного в пункте 5 настоящего постановления, осуществлять регистрацию и рассмотрение предложений и замечаний, вносимых участниками публичных слушаний.

7. Возложить на Драбкина Алексея Петровича, начальника Главного управления архитектуры и градостроительства мэрии города Новосибирска, ответственность за организацию и проведение первого заседания организационного комитета.

8. Департаменту строительства и архитектуры мэрии города Новосибирска разместить постановление и оповещение о начале публичных слушаний на официальном сайте.

9. Департаменту организационно-контрольной работы мэрии города Новосибирска обеспечить опубликование постановления и оповещение о начале публичных слушаний в средствах массовой информации.

10. Контроль за исполнением постановления возложить на заместителя мэра города Новосибирска – начальника департамента строительства и архитектуры мэрии города Новосибирска.

Мэр города Новосибирска

М. Г. Кудрявцев

Приложение
к постановлению мэрии
города Новосибирска
от 21.01.2026 № 382

Проект постановления
мэрии города Новосибирска

О проекте планировки и проекте межевания территории, предусматривающих размещение линейного объекта транспортной инфраструктуры местного значения – «Реконструкция автомобильных дорог общего пользования по проспекту Дзержинского и Каменскому шоссе от ул. Ползунова до городской черты в Дзержинском районе»

В целях выделения элементов планировочной структуры, установления границ территорий общего пользования, границ зон планируемого размещения объектов капитального строительства, определения характеристик и очередности планируемого развития территории, с учетом протокола публичных слушаний и заключения о результатах публичных слушаний, в соответствии с Градостроительным кодексом Российской Федерации, Федеральным законом от 06.10.2003 № 131-ФЗ «Об общих принципах организации местного самоуправления в Российской Федерации», от 14.03.2022 № 58-ФЗ «О внесении изменений в отдельные законодательные акты Российской Федерации», постановлениями Правительства Российской Федерации от 19.11.2014 № 1221 «Об утверждении Правил присвоения, изменения и аннулирования адресов», от 12.05.2017 № 564 «Об утверждении Положения о составе и содержании документации по планировке территории, предусматривающей размещение одного или нескольких линейных объектов», предусматривающей размещение одного или нескольких линейных объектов», от 02.02.2024 № 112 «Об утверждении Правил подготовки документации по планировке территории, подготовка которой осуществляется на основании решений уполномоченных федеральных органов исполнительной власти, исполнительных органов субъектов Российской Федерации и органов местного самоуправления, принятия решения об утверждении документации по планировке территории, внесения изменений в такую документацию, отмены такой документации или ее отдельных частей, признания отдельных частей такой документации не подлежащими применению, а также подготовки и утверждения проекта планировки территории в отношении территорий исторических поселений федерального и регионального значения», постановлением мэрии города Новосибирска от 13.12.2024 № 10880 «О подготовке проекта планировки и проекта межевания территории, предусматривающих размещение линейного объекта транспортной инфраструктуры местного значения – «Реконструкция автомобильных дорог общего пользо-

вания по проспекту Дзержинского и Каменскому шоссе от ул. Ползунова до городской черты в Дзержинском районе», руководствуясь Уставом города Новосибирска, ПОСТАНОВЛЯЮ:

1. Утвердить проект планировки, предусматривающий размещение линейного объекта транспортной инфраструктуры местного значения – «Реконструкция автомобильных дорог общего пользования по проспекту Дзержинского и Каменскому шоссе от ул. Ползунова до городской черты в Дзержинском районе» (приложение 1).

2. Утвердить проект межевания территории, предусматривающий размещение линейного объекта транспортной инфраструктуры местного значения – «Реконструкция автомобильных дорог общего пользования по проспекту Дзержинского и Каменскому шоссе от ул. Ползунова до городской черты в Дзержинском районе» (приложение 2).

3. Присвоить адреса образуемым земельным участкам согласно приложению 2 к проекту межевания территории, предусматривающему размещение линейного объекта транспортной инфраструктуры местного значения – «Реконструкция автомобильных дорог общего пользования по проспекту Дзержинского и Каменскому шоссе от ул. Ползунова до городской черты в Дзержинском районе».

4. Признать утратившим силу постановление мэрии города Новосибирска от 21.08.2024 № 6595 «О проекте планировки территории, ограниченной ул. Трикотажной, полосой отвода железной дороги, границей города Новосибирска, перспективным направлением ул. Фрунзе, в Дзержинском районе» в границах проекта планировки территории, предусматривающего размещение линейного объекта транспортной инфраструктуры местного значения – «Реконструкция автомобильных дорог общего пользования по проспекту Дзержинского и Каменскому шоссе от ул. Ползунова до городской черты в Дзержинском районе».

5. Департаменту строительства и архитектуры мэрии города Новосибирска разместить постановление на официальном сайте города Новосибирска в информационно-телекоммуникационной сети «Интернет».

6. Департаменту организационно-контрольной работы мэрии города Новосибирска в течение семи дней со дня издания постановления обеспечить опубликование постановления.

7. Контроль за исполнением постановления возложить на заместителя мэра города Новосибирска – начальника департамента строительства и архитектуры мэрии города Новосибирска.

Мэр города Новосибирска

М. Г. Кудрявцев

Приложение 1
к постановлению мэрии
города Новосибирска
от _____ № _____

ПРОЕКТ
планировки территории, предусматривающий размещение линейного
объекта транспортной инфраструктуры местного значения –
«Реконструкция автомобильных дорог общего пользования
по проспекту Дзержинского и Каменскому шоссе
от ул. Ползунова до городской черты
в Дзержинском районе»

1. Проект планировки территории. Графическая часть.
 - 1.1. Чертеж красных линий (приложение 1).
 - 1.2. Чертеж границ зон планируемого размещения линейного объекта (приложение 2).
 2. Положение о размещении линейного объекта (приложение 3).
- _____

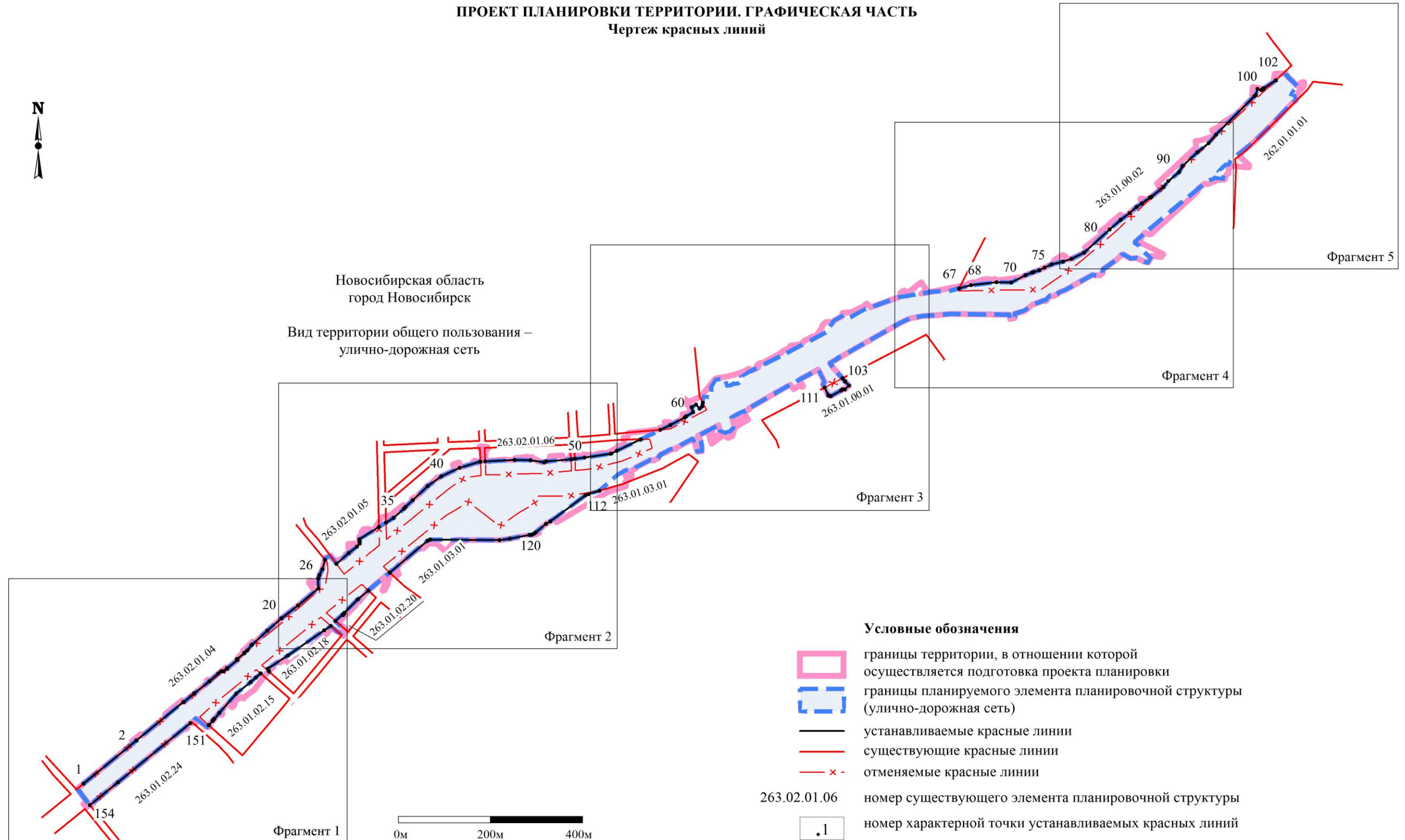
Приложение 1
к проекту планировки территории, предусматривающему
размещение линейного объекта транспортной инфраструктуры
местного значения – «Реконструкция автомобильных дорог
общего пользования по проспекту Дзержинского и Каменскому
шоссе от ул. Ползунова до городской черты в Дзержинском районе»

ПРОЕКТ ПЛАНИРОВКИ ТЕРРИТОРИИ. ГРАФИЧЕСКАЯ ЧАСТЬ
Чертеж красных линий



Новосибирская область
город Новосибирск

Вид территории общего пользования –
улично-дорожная сеть

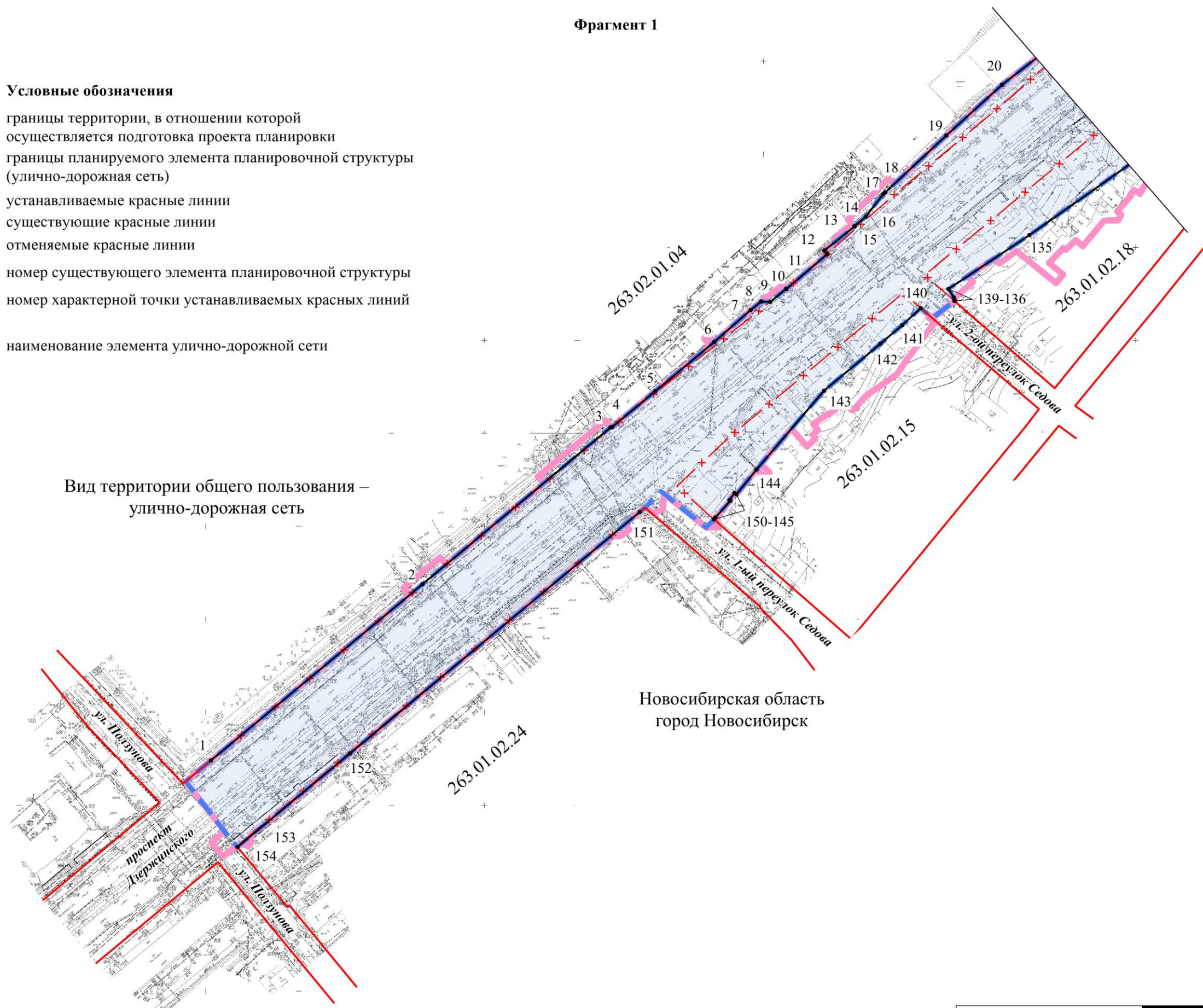


Фрагмент 1



- Условные обозначения**
- границы территории, в отношении которой осуществляется подготовка проекта планировки
 - границы планируемого элемента планировочной структуры (улично-дорожная сеть)
 - устанавливаемые красные линии
 - существующие красные линии
 - отменяемые красные линии
 - 263.02.01.06 номер существующего элемента планировочной структуры
 - .1 номер характерной точки устанавливаемых красных линий
 - проспект*
Дзержинского наименование элемента улично-дорожной сети

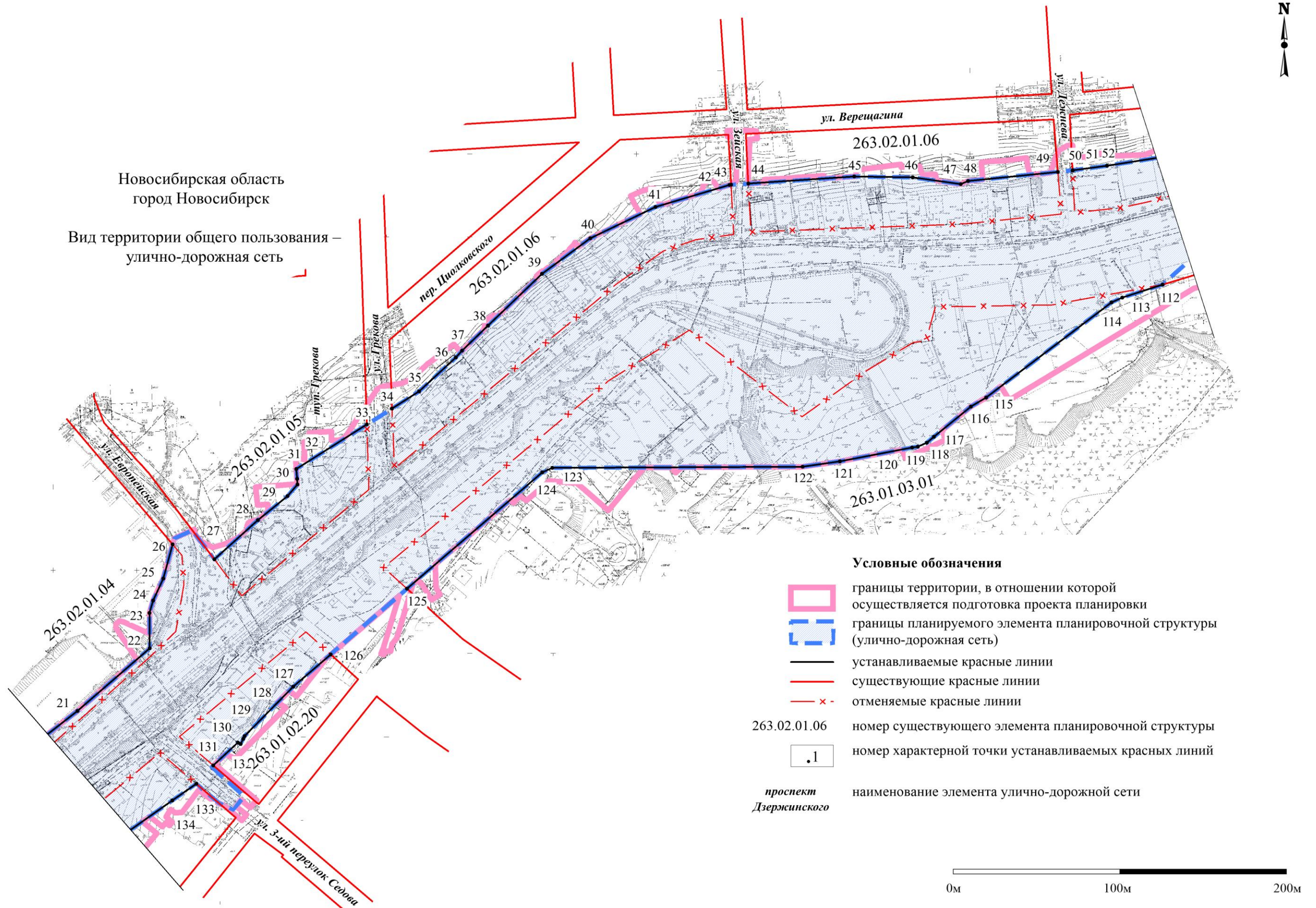
Вид территории общего пользования —
улично-дорожная сеть



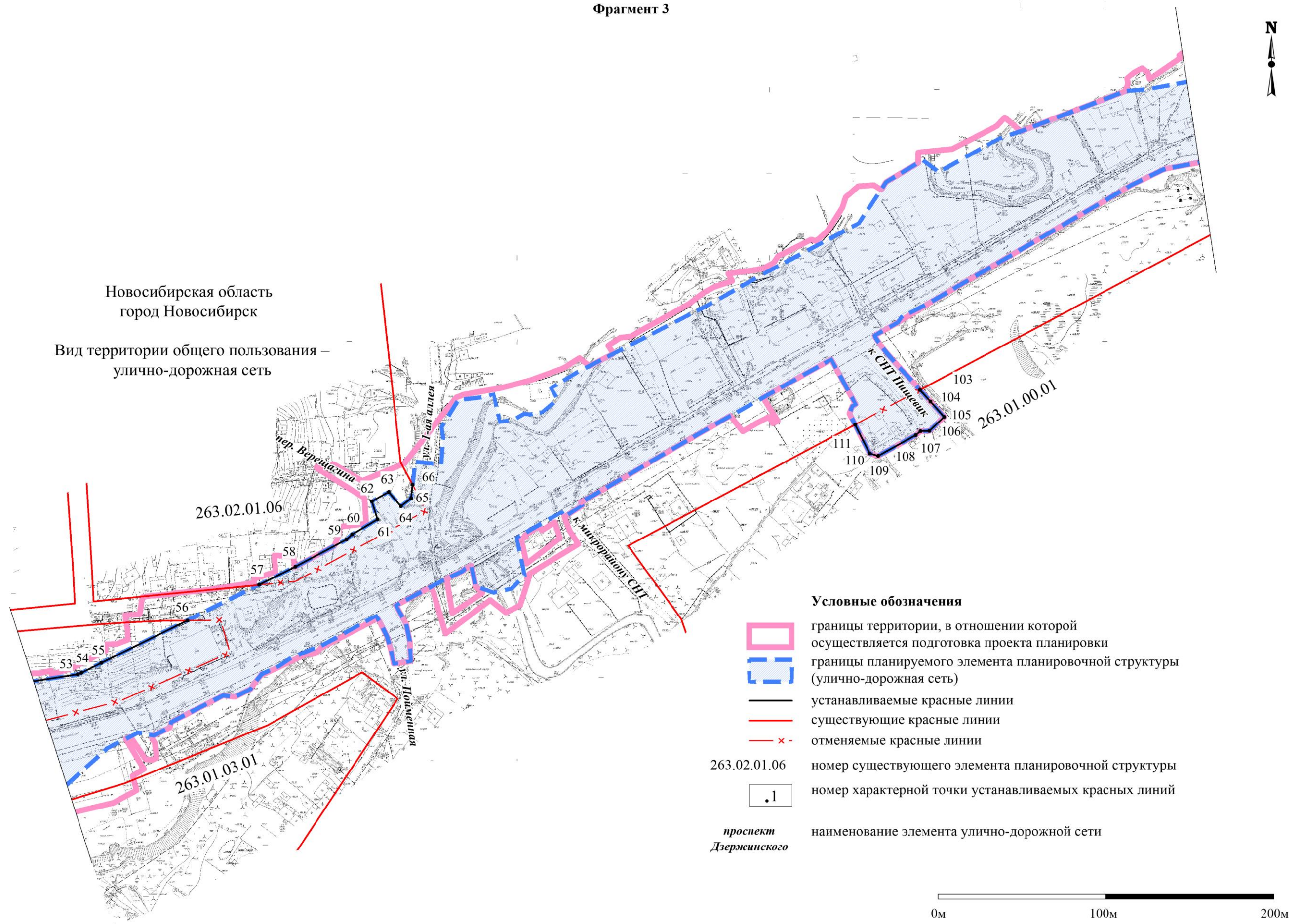
Новосибирская область
город Новосибирск

0м 100м 200м

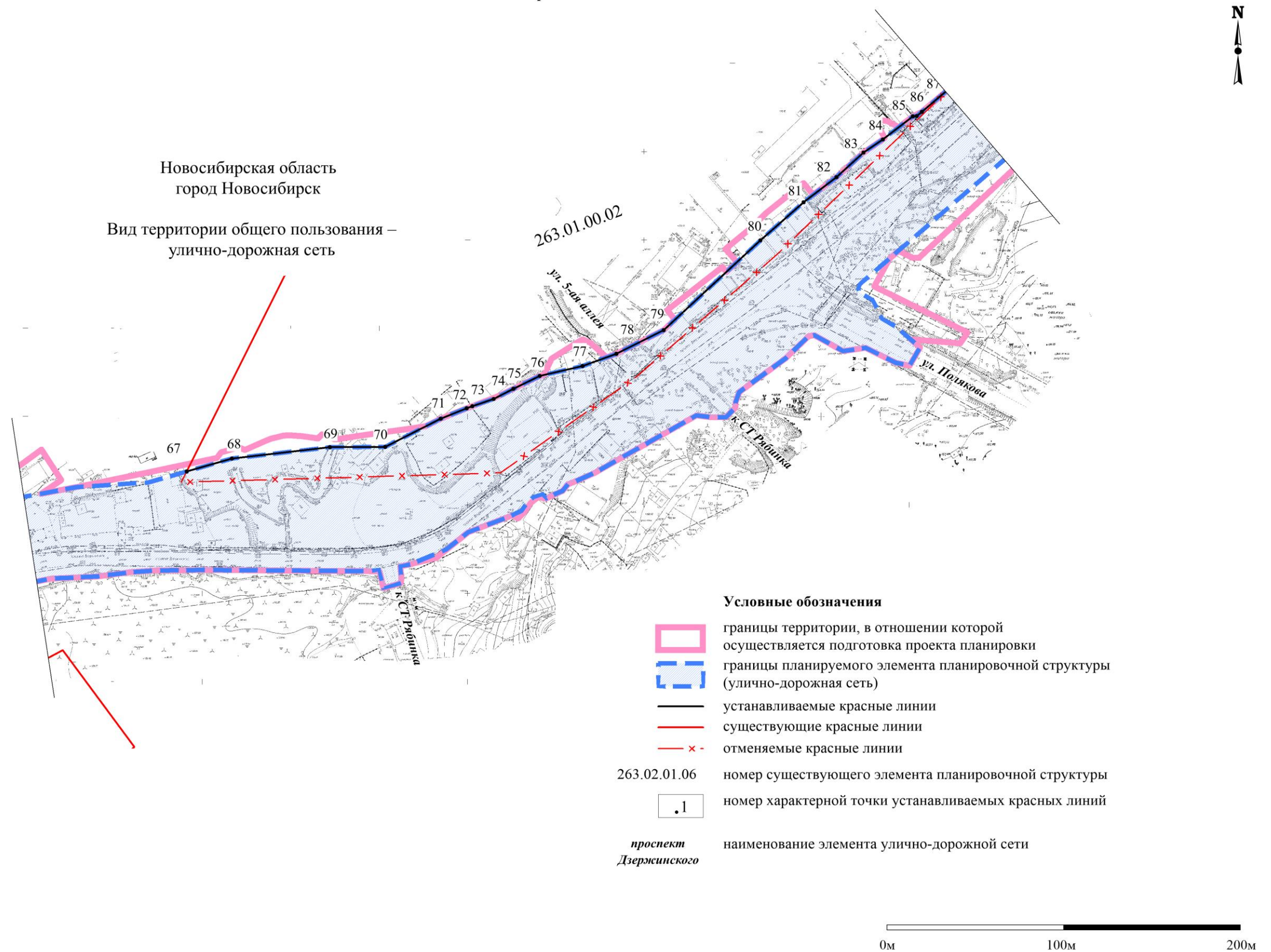
Фрагмент 2



Фрагмент 3



Фрагмент 4



Перечень координат характерных точек устанавливаемых красных линий
(система координат – МСК НСО)

№ точки	Координаты	
	X	Y
1	2	3
1	491934.850	4202877.010
2	492028.470	4202991.740
3	492111.700	4203093.750
4	492112.000	4203094.560
5	492130.920	4203117.910
6	492157.100	4203149.930
7	492174.100	4203169.610
8	492178.590	4203175.500
9	492178.380	4203180.310
10	492185.320	4203188.890
11	492185.140	4203189.040
12	492203.720	4203211.230
13	492205.620	4203209.640
14	492218.350	4203225.950
15	492218.500	4203225.820
16	492223.610	4203232.080
17	492235.600	4203241.640
18	492236.570	4203242.840
19	492266.800	4203275.890
20	492293.770	4203306.050
21	492321.560	4203342.700
22	492358.760	4203386.520
23	492379.980	4203386.420
24	492387.370	4203388.750
25	492400.520	4203395.000
26	492420.910	4203400.860
27	492411.710	4203425.730
28	492435.100	4203452.150
29	492449.160	4203470.120
30	492456.180	4203476.010
31	492459.450	4203475.950
32	492465.420	4203475.530
33	492491.690	4203518.130
34	492501.160	4203533.410
35	492511.300	4203549.760
36	492531.410	4203571.900
37	492535.460	4203575.640
38	492550.340	4203591.530
39	492580.990	4203624.110
40	492602.070	4203653.390
41	492620.480	4203692.710
42	492633.230	4203737.210
43	492633.290	4203738.240
44	492633.870	4203748.520

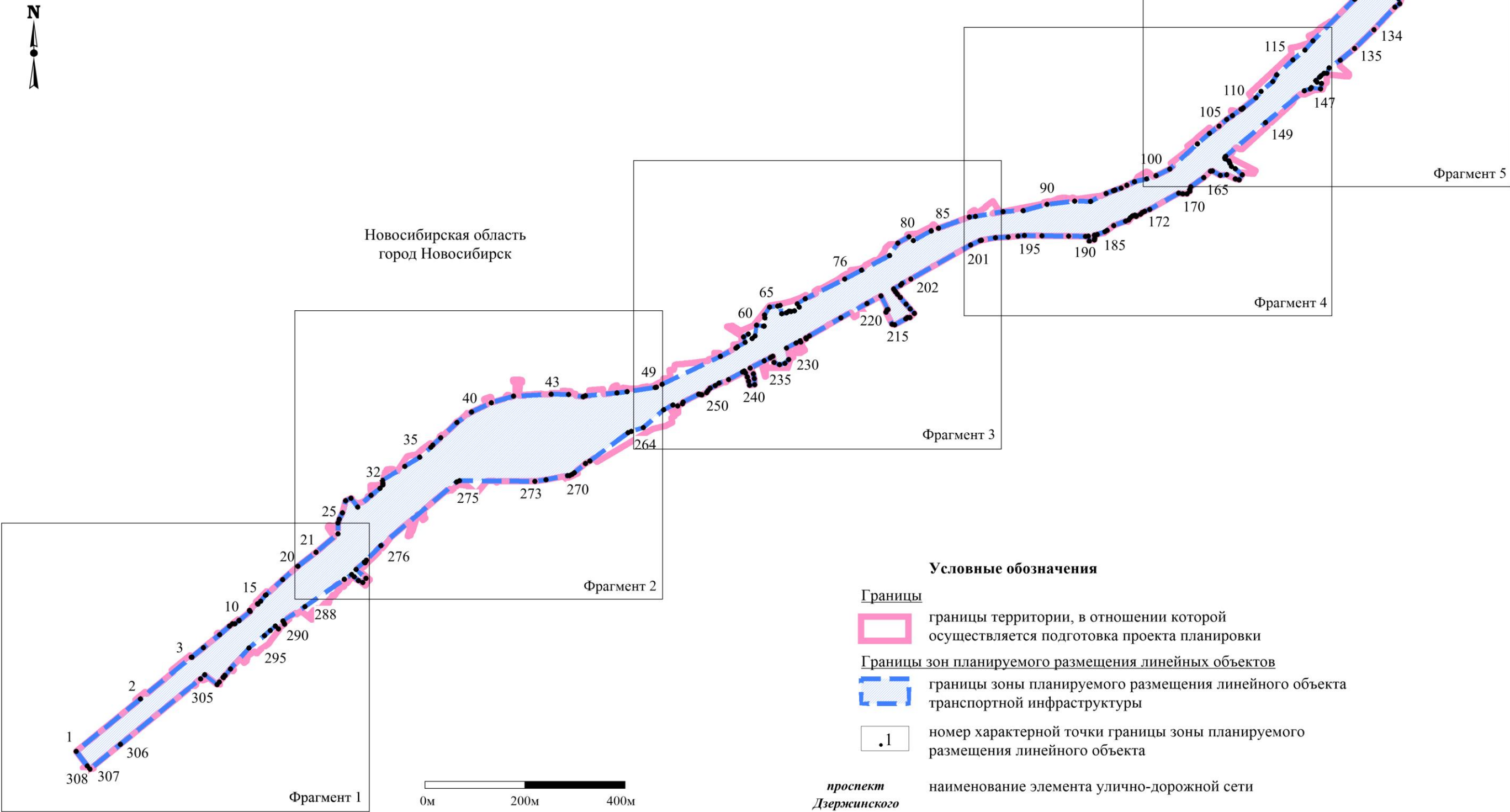
1	2	3
45	492637.500	4203812.200
46	492636.530	4203847.190
47	492632.220	4203875.980
48	492634.030	4203880.450
49	492638.920	4203934.410
50	492639.730	4203943.120
51	492639.740	4203943.270
52	492642.340	4203963.890
53	492650.550	4204019.870
54	492651.450	4204022.110
55	492657.260	4204034.030
56	492682.030	4204085.640
57	492702.770	4204128.490
58	492713.240	4204150.130
59	492729.310	4204180.910
60	492732.240	4204184.200
61	492741.120	4204199.450
62	492751.850	4204196.090
63	492757.320	4204206.170
64	492748.750	4204213.450
65	492753.470	4204219.550
66	492761.470	4204220.570
67	493009.930	4204776.620
68	493016.900	4204802.290
69	493022.860	4204857.780
70	493022.560	4204889.210
71	493038.320	4204920.590
72	493043.970	4204935.490
73	493045.150	4204938.630
74	493049.030	4204950.770
75	493054.750	4204962.010
76	493061.890	4204977.010
77	493067.150	4205001.250
78	493074.030	4205020.520
79	493087.090	4205047.410
80	493137.330	4205102.680
81	493158.620	4205127.270
82	493172.640	4205146.160
83	493186.290	4205161.490
84	493193.750	4205172.640
85	493206.540	4205189.720
86	493206.630	4205191.800
87	493208.990	4205194.680
88	493229.740	4205219.700
89	493241.890	4205229.840
90	493262.070	4205253.270
91	493275.220	4205261.290
92	493304.810	4205293.730
93	493324.460	4205317.810
94	493342.910	4205333.710

1	2	3
95	493426.170	4205416.700
96	493429.180	4205420.190
97	493442.110	4205424.130
98	493439.630	4205432.310
99	493442.220	4205435.310
100	493441.990	4205436.400
101	493443.620	4205437.100
102	493461.050	4205463.770
103	492814.750	4204523.370
104	492807.750	4204529.560
105	492798.620	4204537.630
106	492790.290	4204528.770
107	492790.220	4204523.400
108	492787.790	4204520.490
109	492775.700	4204498.000
110	492777.290	4204493.060
111	492794.540	4204484.520
112	492570.610	4203996.500
113	492563.050	4203972.260
114	492560.270	4203965.800
115	492503.900	4203889.830
116	492498.570	4203880.630
117	492480.670	4203858.340
118	492477.170	4203853.970
119	492474.890	4203848.570
120	492474.390	4203845.210
121	492466.620	4203801.780
122	492463.570	4203779.390
123	492464.510	4203629.190
124	492461.860	4203623.150
125	492392.870	4203541.240
126	492353.930	4203494.990
127	492334.840	4203472.330
128	492305.450	4203442.850
129	492303.880	4203441.940
130	492300.800	4203440.420
131	492301.660	4203438.770
132	492288.000	4203423.840
133	492277.150	4203413.470
134	492267.280	4203399.120
135	492212.850	4203320.010
136	492184.210	4203276.130
137	492179.650	4203278.980
138	492177.940	4203279.460
139	492177.820	4203279.300
140	492174.150	4203261.070
141	492165.050	4203251.020
142	492155.210	4203239.300
143	492130.200	4203208.740
144	492088.310	4203171.890

1	2	3
145	492075.020	4203160.980
146	492075.720	4203159.990
147	492071.970	4203157.290
148	492071.580	4203157.750
149	492062.670	4203149.640
150	492061.700	4203148.760
151	492066.120	4203108.840
152	491937.940	4202951.750
153	491888.150	4202890.760
154	491888.150	4202890.750

Приложение 2
к проекту планировки территории, предусматривающему
размещение линейного объекта транспортной инфраструктуры
местного значения – «Реконструкция автомобильных дорог
общего пользования по проспекту Дзержинского и Каменскому
шоссе от ул. Ползунова до городской черты в Дзержинском районе»


ПРОЕКТ ПЛАНИРОВКИ ТЕРРИТОРИИ. ГРАФИЧЕСКАЯ ЧАСТЬ
Чертеж границ зон планируемого размещения линейных объектов




Фрагмент 1

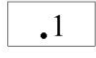
Условные обозначения

Границы

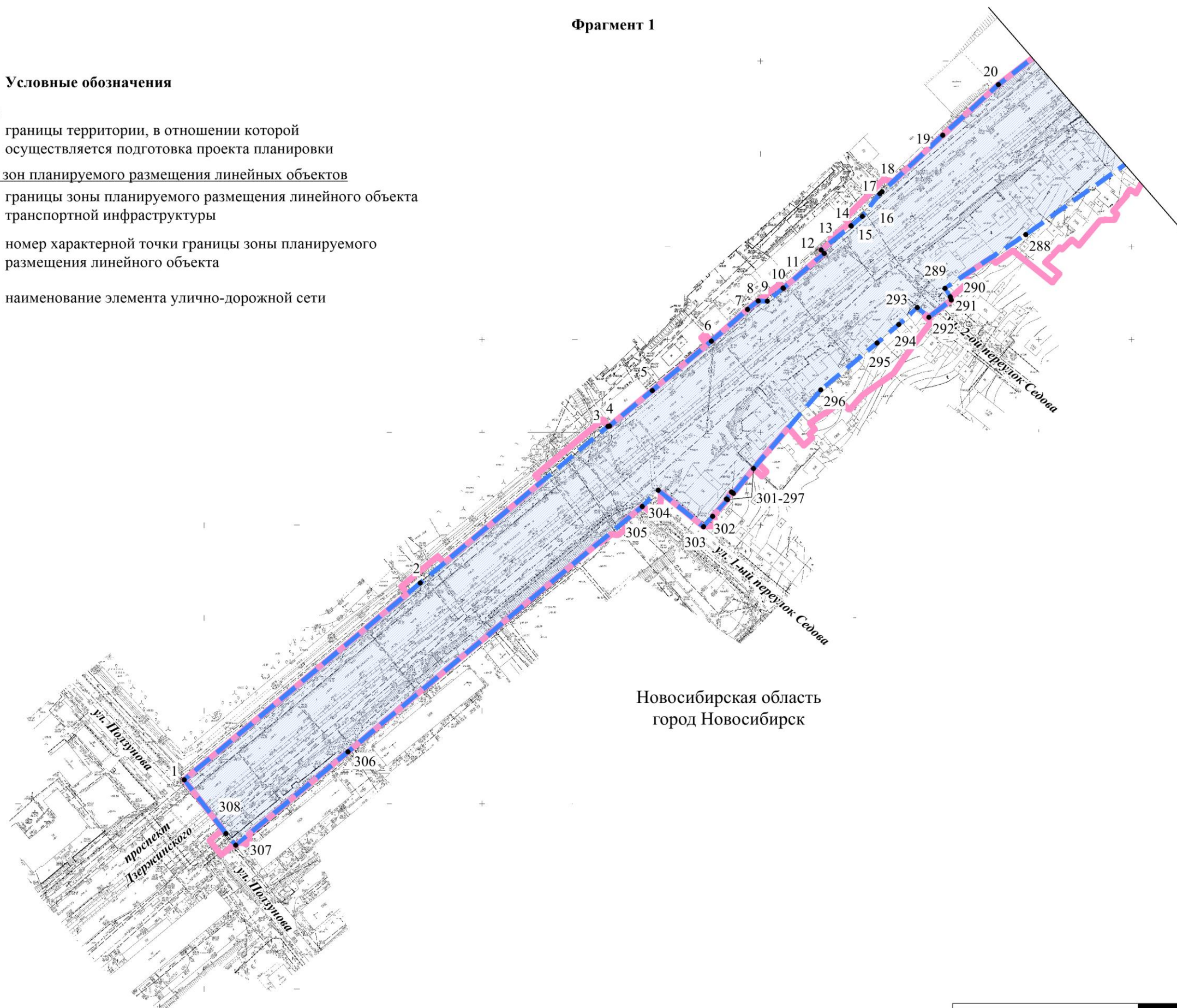
 границы территории, в отношении которой осуществляется подготовка проекта планировки

Границы зон планируемого размещения линейных объектов

 границы зоны планируемого размещения линейного объекта транспортной инфраструктуры

 номер характерной точки границы зоны планируемого размещения линейного объекта

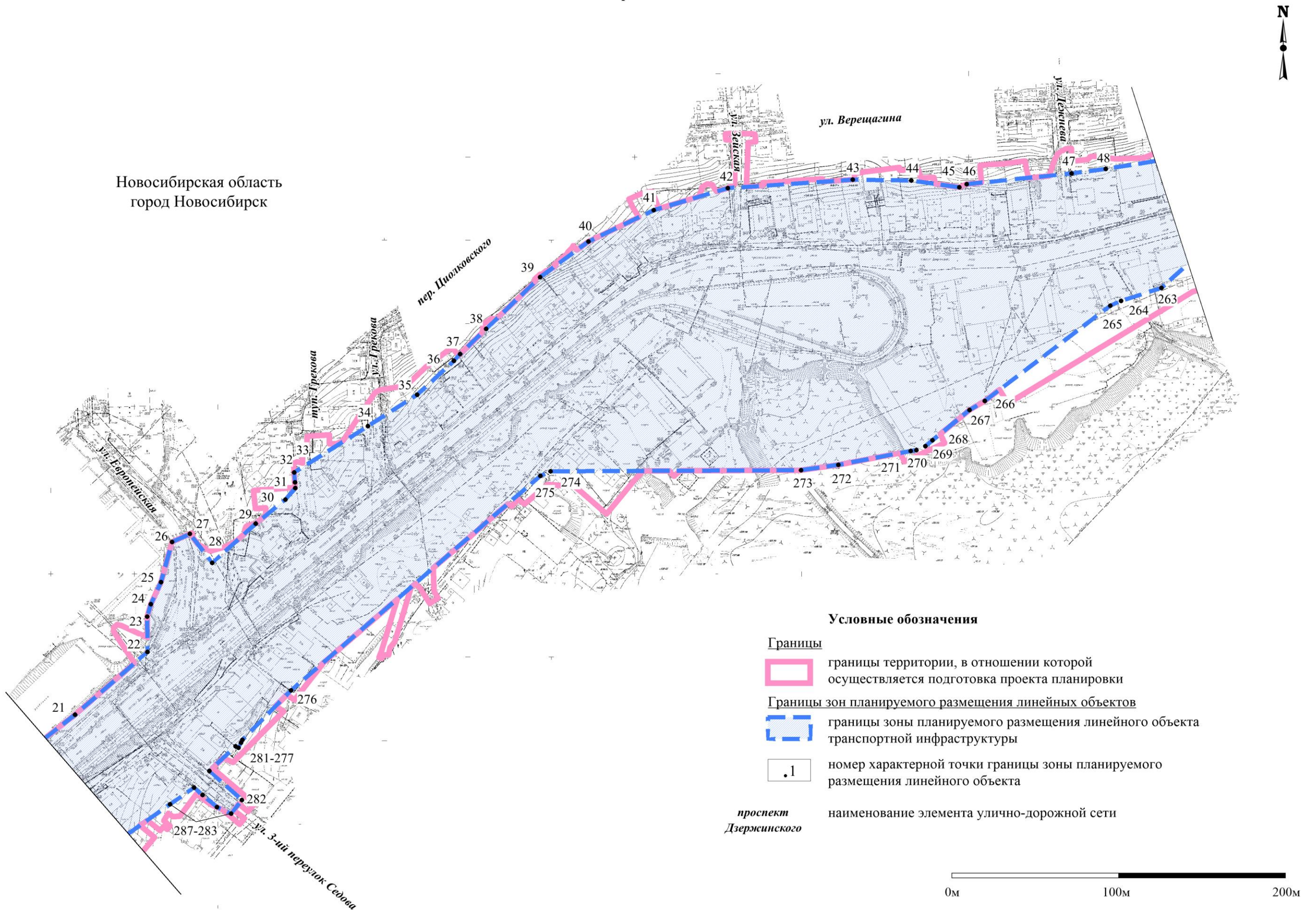
проспект
Дзержинского наименование элемента улично-дорожной сети



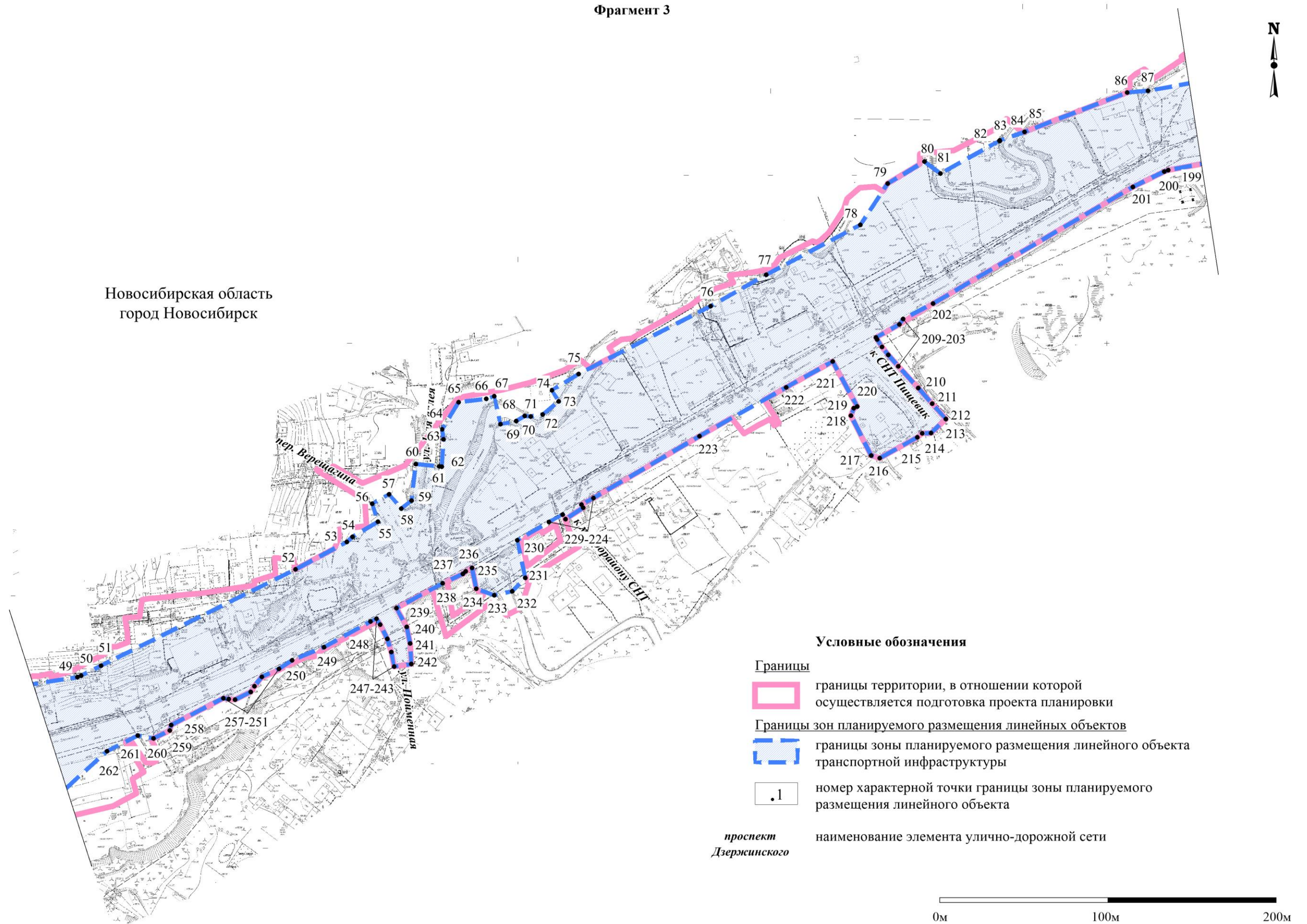
Новосибирская область
город Новосибирск

0м 100м 200м

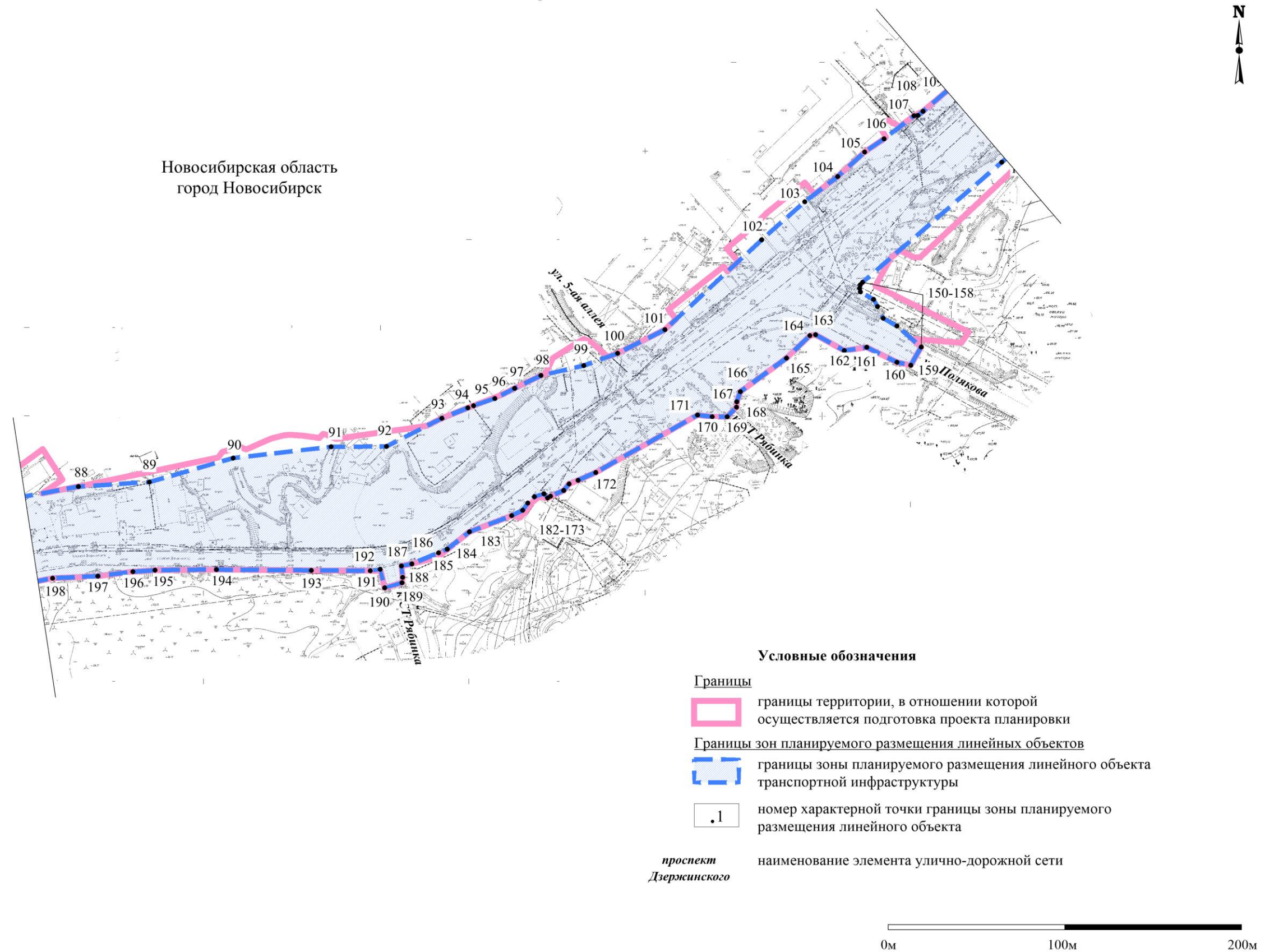
Фрагмент 2



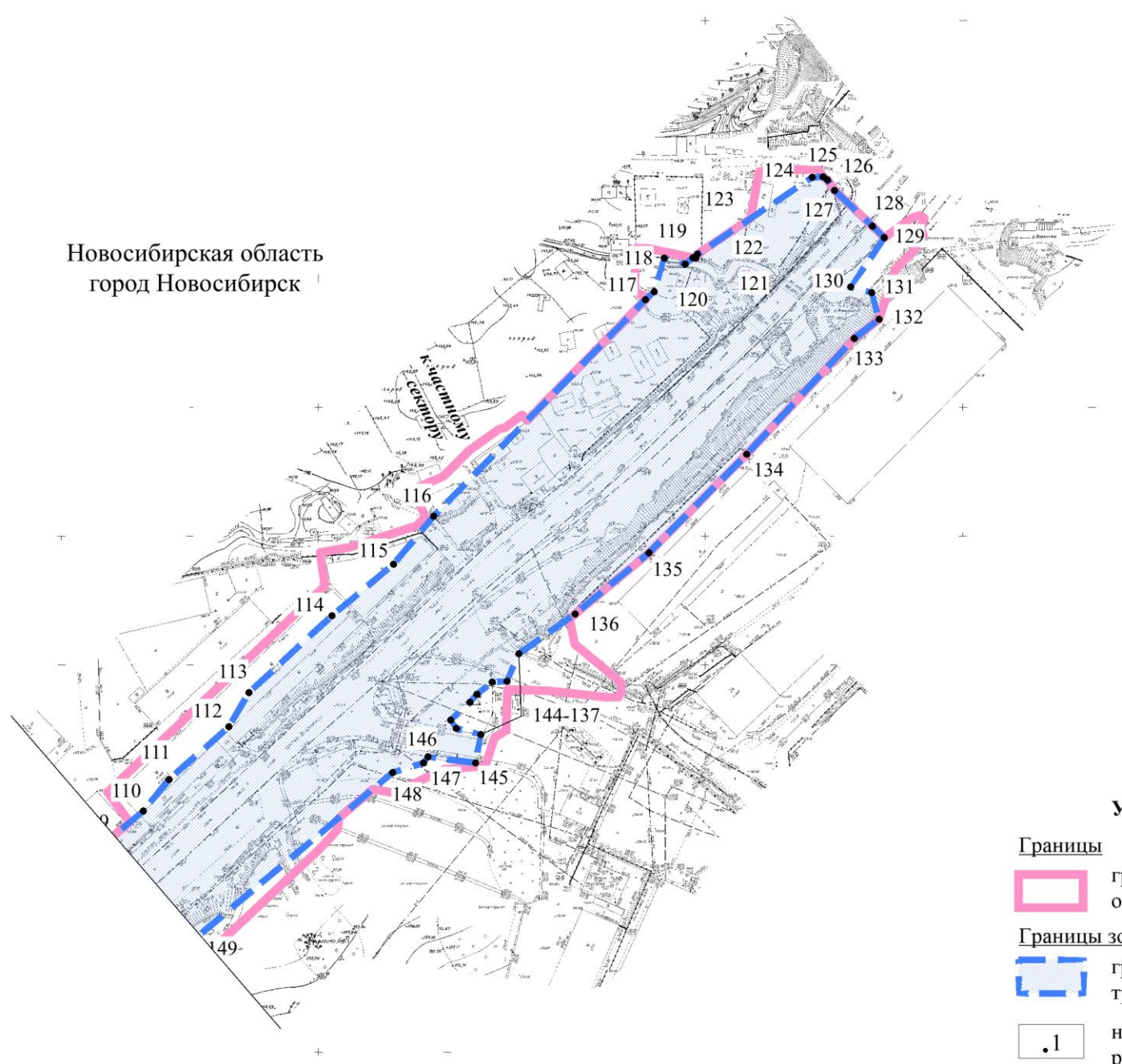
Фрагмент 3



Фрагмент 4



Фрагмент 5




Новосибирская область
город Новосибирск


Квартал

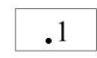
Условные обозначения

Границы

 границы территории, в отношении которой осуществляется подготовка проекта планировки

Границы зон планируемого размещения линейных объектов

 границы зоны планируемого размещения линейного объекта транспортной инфраструктуры

 .1 номер характерной точки границы зоны планируемого размещения линейного объекта

*проспект
Дзержинского* наименование элемента улично-дорожной сети



Приложение 3
к проекту планировки территории,
предусматривающему размещение
линейного объекта транспортной ин-
фраструктуры местного значения –
«Реконструкция автомобильных дорог
общего пользования по проспекту
Дзержинского и Каменскому шоссе
от ул. Ползунова до городской черты
в Дзержинском районе»

ПОЛОЖЕНИЕ **о размещении линейного объекта**

1. Наименование, основные характеристики (категория, протяженность, проектная мощность, пропускная способность, грузонапряженность, интенсивность движения) и назначение планируемых для размещения линейных объектов, а также линейных объектов, подлежащих реконструкции в связи с изменением их местоположения

Проект планировки территории, предусматривающий размещение линейного объекта транспортной инфраструктуры местного значения – «Реконструкция автомобильных дорог общего пользования по проспекту Дзержинского и Каменскому шоссе от ул. Ползунова до городской черты в Дзержинском районе» (далее – проект планировки), разработан для размещения линейного объекта транспортной инфраструктуры местного значения – «Реконструкция автомобильных дорог общего пользования по проспекту Дзержинского и Каменскому шоссе от ул. Ползунова до городской черты в Дзержинском районе» (далее – планируемая территория).

Площадь территории, в отношении которой осуществляется подготовка проекта планировки, – 25,1704 га.

Наименование линейного объекта: «Реконструкция автомобильных дорог общего пользования по проспекту Дзержинского и Каменскому шоссе от ул. Ползунова до городской черты в Дзержинском районе».

Основные технические характеристики линейного объекта представлены в таблице 1.

Основные технические характеристики линейного объекта

№ п/п	Наименование параметра	Единицы измерения	Параметры
1	2	3	4
1	Вид строительства	–	Реконструкция
2	Техническая категория	–	Магистральная улица общегородского значения 2-го класса
3	Тип дорожной одежды	–	Капитальный
4	Вид покрытия	–	Асфальтобетон
5	Интенсивность движения	ед./сутки	2023 год - 29056 2047 год - 37909
План трассы основного хода (начало трассы ПК0+00 соответствует пересечению ул. Ползунова и проспекта Дзержинского)			
6	Расчетная скорость	км/час	70
7	Протяженность участка реконструкции	км	1,565
8	Количество полос движения	шт.	4
9	Ширина полосы движения	м	3,75
10	Ширина разделительной полосы между проезжей частью и тротуаром	м	2,3
11	Ширина велосипедной дорожки	м	2,5
12	Ширина разделительной полосы между велосипедной дорожкой и тротуаром	м	0,5
13	Ширина тротуара	м	3
14	Центральная разделительная полоса	м	В центральной разделительной полосе расположены трамвайные пути
План трассы обхода СНТ «Золотая Горка» (начало трассы ПК0+00 соответствует ПК7+80 трассы основного хода, конец трассы ПК5+90,05 соответствует ПК13+80 трассы основного хода)			
15	Расчетная скорость	км/час	70
16	Протяженность участка реконструкции	км	0,590
17	Количество полос движения	шт.	2
18	Ширина полосы движения	м	3,75

1	2	3	4
19	Ширина разделительной полосы между проезжей частью и тротуаром	м	2
20	Ширина велосипедной дорожки	м	2,5
21	Ширина разделительной полосы между велосипедной дорожкой и тротуаром	м	0,5
22	Ширина тротуара	м	3
План трассы проезда слева (начало трассы ПК0+00 соответствует ПК0+44 трассы примыкания ул. Европейская, конец трассы ПК7+16,79 соответствует ПК14+15 трассы основного хода)			
23	Расчетная скорость	км/час	40
24	Протяженность участка реконструкции	км	0,717
25	Количество полос движения	шт.	2
26	Ширина полосы движения	м	3
27	Ширина укрепленной кромки	м	0,5
28	Ширина разделительной полосы между проезжей частью и тротуаром	м	2
29	Ширина велосипедной дорожки	м	2,5
30	Ширина разделительной полосы между велосипедной дорожкой и тротуаром	м	0,5
31	Ширина тротуара	м	3
План трассы проезда справа (начало трассы ПК0+00 расположен на 1-м пер. Седова, конец трассы ПК4+85,60 соответствует ПК7+80 трассы основного хода)			
32	Расчетная скорость	км/час	40
33	Протяженность участка реконструкции	км	0,486
34	Количество полос движения	шт.	2
35	Ширина полосы движения	м	3
36	Ширина укрепленной кромки	м	0,5
37	Ширина разделительной полосы между проезжей частью и тротуаром	м	2
38	Ширина велосипедной дорожки	м	2,5
39	Ширина разделительной поло-	м	0,5

1	2	3	4
	сы между велосипедной дорожкой и тротуаром		
40	Ширина тротуара	м	3

Линейный объект («автомобильная дорога») предназначен для перевозки автомобилями пассажиров и грузов и обеспечивает круглогодичное, непрерывное, безопасное и удобное движение автомобилей с расчетными скоростями и нагрузками.

В границах территории, в отношении которой осуществляется подготовка проекта планировки, предусмотрено устройство автобусных остановок наземного пассажирского транспорта общего пользования, устройство тротуаров и велодорожек.

В целях обеспечения безопасности движения механизированного транспорта и пешеходов в темное время суток по всей длине проектируемого участка автомобильной дороги предусмотрено устройство стационарного наружного электрического освещения.

2. Перечень субъектов Российской Федерации, перечень муниципальных районов, городских округов в составе субъектов Российской Федерации, перечень поселений, населенных пунктов, внутригородских территорий городов федерального значения, на территориях которых устанавливаются зоны планируемого размещения линейных объектов

Проектом планировки устанавливается зона планируемого размещения линейного объекта на территории Дзержинского района города Новосибирска Новосибирской области.

В границах проекта планировки устанавливается зона планируемого размещения линейного объекта – зона улично-дорожной сети.

Границы зоны планируемого размещения магистральной улицы общегородского значения 2-го класса установлены по границам полосы отвода автомобильной дороги, установленными в соответствии с нормами отвода земельных участков для автомобильных дорог.

3. Перечень координат характерных точек границ зон планируемого размещения линейного объекта

Характерные точки границ зон планируемого размещения линейного объекта приведены в приложении 2 к проекту планировки на «Чертеже границ зон планируемого размещения линейного объекта».

Перечень координат характерных точек границ зоны планируемого размещения линейного объекта приведен в соответствии с системой координат, используемой для ведения Единого государственного реестра недвижимости – местной системы координат Новосибирской области, действующей на территории Ново-

сибирской области на основании постановления Правительства Новосибирской области от 28.12.2011 № 608-п «О введении местной системы координат Новосибирской области», и представлен в таблице 2.

Таблица 2

Перечень координат характерных точек границ зон планируемого размещения линейного объекта транспортной инфраструктуры

№ точки	Координаты	
	X	Y
1	2	3
1	491923.760	4202863.410
2	492028.470	4202991.740
3	492111.700	4203093.750
4	492112.000	4203094.560
5	492130.920	4203117.910
6	492157.100	4203149.930
7	492174.100	4203169.610
8	492178.590	4203175.500
9	492178.380	4203180.310
10	492185.320	4203188.890
11	492185.140	4203189.040
12	492203.720	4203211.230
13	492205.620	4203209.640
14	492218.350	4203225.950
15	492218.500	4203225.820
16	492223.610	4203232.080
17	492235.600	4203241.640
18	492236.570	4203242.840
19	492266.800	4203275.890
20	492293.770	4203306.050
21	492321.560	4203342.700
22	492358.760	4203386.520
23	492379.980	4203386.420
24	492387.370	4203388.750
25	492400.520	4203395.000
26	492424.470	4203401.880
27	492429.320	4203412.640
28	492411.710	4203425.730
29	492435.100	4203452.150
30	492449.160	4203470.120
31	492456.180	4203476.010
32	492459.450	4203475.950

1	2	3
33	492465.420	4203475.540
34	492492.840	4203519.990
35	492511.300	4203549.760
36	492531.410	4203571.900
37	492535.460	4203575.640
38	492550.340	4203591.530
39	492580.990	4203624.110
40	492602.070	4203653.390
41	492620.480	4203692.710
42	492633.230	4203737.210
43	492637.500	4203812.200
44	492636.530	4203847.190
45	492632.220	4203875.980
46	492634.030	4203880.450
47	492639.740	4203943.270
48	492642.340	4203963.890
49	492650.550	4204019.870
50	492651.450	4204022.110
51	492657.260	4204034.030
52	492713.240	4204150.130
53	492729.310	4204180.910
54	492732.240	4204184.200
55	492741.120	4204199.450
56	492751.850	4204196.090
57	492757.320	4204206.170
58	492748.750	4204213.450
59	492753.470	4204219.550
60	492775.080	4204222.310
61	492773.520	4204236.230
62	492773.350	4204237.750
63	492789.670	4204238.970
64	492795.650	4204238.130
65	492811.610	4204248.160
66	492813.480	4204264.530
67	492814.840	4204269.340
68	492798.340	4204272.840
69	492800.060	4204282.210
70	492803.050	4204287.380
71	492802.650	4204290.860
72	492803.810	4204298.090
73	492811.420	4204307.580
74	492818.090	4204303.620
75	492827.670	4204319.700

1	2	3
76	492867.070	4204398.440
77	492885.390	4204431.800
78	492914.480	4204487.930
79	492938.860	4204504.580
80	492951.670	4204526.470
81	492944.460	4204535.930
82	492963.500	4204571.140
83	492963.410	4204571.340
84	492963.660	4204571.440
85	492968.670	4204586.110
86	492991.450	4204647.390
87	492992.220	4204659.780
88	493001.740	4204714.560
89	493003.960	4204754.670
90	493016.900	4204802.290
91	493022.860	4204857.780
92	493022.560	4204889.210
93	493038.320	4204920.590
94	493043.970	4204935.490
95	493045.150	4204938.630
96	493049.030	4204950.770
97	493054.750	4204962.010
98	493061.890	4204977.010
99	493067.150	4205001.250
100	493074.030	4205020.520
101	493087.090	4205047.410
102	493137.330	4205102.680
103	493158.620	4205127.270
104	493172.640	4205146.160
105	493186.290	4205161.490
106	493193.750	4205172.640
107	493206.540	4205189.720
108	493206.630	4205191.800
109	493208.990	4205194.680
110	493229.740	4205219.700
111	493241.890	4205229.840
112	493262.070	4205253.270
113	493275.220	4205261.290
114	493304.810	4205293.730
115	493324.460	4205317.810
116	493342.910	4205333.710
117	493426.170	4205416.700
118	493429.180	4205420.190

1	2	3
119	493442.110	4205424.130
120	493439.630	4205432.310
121	493442.220	4205435.310
122	493441.990	4205436.400
123	493443.620	4205437.100
124	493472.950	4205481.980
125	493472.940	4205486.180
126	493471.860	4205487.930
127	493467.780	4205490.500
128	493453.670	4205505.040
129	493449.210	4205509.640
130	493430.230	4205496.340
131	493427.840	4205504.440
132	493417.590	4205507.330
133	493410.270	4205497.480
134	493365.650	4205455.420
135	493327.890	4205417.060
136	493304.350	4205388.140
137	493289.230	4205366.160
138	493278.640	4205361.500
139	493278.400	4205355.680
140	493273.600	4205349.670
141	493270.590	4205346.890
142	493263.740	4205339.440
143	493260.440	4205341.670
144	493258.080	4205351.000
145	493247.010	4205348.840
146	493249.610	4205330.510
147	493247.200	4205328.820
148	493243.620	4205316.700
149	493179.800	4205239.050
150	493112.640	4205159.520
151	493111.290	4205158.290
152	493109.280	4205157.760
153	493107.260	4205158.280
154	493102.960	4205165.620
155	493098.890	4205167.890
156	493092.170	4205170.940
157	493087.680	4205178.740
158	493075.770	4205192.300
159	493065.470	4205186.370
160	493067.160	4205178.460
161	493075.950	4205161.460

1	2	3
162	493074.210	4205148.750
163	493083.310	4205132.640
164	493082.760	4205129.330
165	493070.190	4205115.960
166	493051.460	4205089.730
167	493045.850	4205087.640
168	493042.790	4205087.430
169	493037.430	4205082.110
170	493037.480	4205073.700
171	493038.610	4205065.370
172	493006.570	4205007.460
173	493002.350	4204997.370
174	493000.430	4204992.270
175	492996.670	4204989.220
176	492993.460	4204981.740
177	492992.510	4204980.060
178	492994.950	4204977.910
179	492993.370	4204972.600
180	492989.820	4204968.840
181	492985.760	4204965.790
182	492982.730	4204959.470
183	492973.900	4204935.580
184	492964.240	4204922.860
185	492962.180	4204918.010
186	492956.050	4204902.860
187	492955.010	4204896.940
188	492948.570	4204897.500
189	492945.400	4204897.190
190	492942.720	4204887.240
191	492953.230	4204884.910
192	492952.460	4204879.210
193	492952.880	4204845.870
194	492954.040	4204792.130
195	492954.100	4204757.390
196	492953.340	4204744.870
197	492951.000	4204725.060
198	492950.090	4204699.460
199	492945.020	4204671.370
200	492944.210	4204668.910
201	492935.290	4204650.210
202	492867.280	4204530.630
203	492858.340	4204512.810
204	492855.060	4204510.530

1	2	3
205	492847.490	4204496.550
206	492846.220	4204497.180
207	492841.860	4204500.030
208	492837.020	4204503.690
209	492830.230	4204509.690
210	492817.110	4204521.280
211	492807.750	4204529.560
212	492798.620	4204537.630
213	492790.290	4204528.770
214	492790.220	4204523.400
215	492787.790	4204520.490
216	492775.700	4204498.000
217	492777.290	4204493.060
218	492801.160	4204481.240
219	492805.520	4204482.980
220	492806.470	4204484.910
221	492833.500	4204470.720
222	492818.400	4204442.860
223	492789.900	4204391.030
224	492753.720	4204327.610
225	492750.050	4204320.600
226	492748.040	4204321.490
227	492741.440	4204310.870
228	492744.120	4204309.250
229	492739.840	4204301.070
230	492729.220	4204282.110
231	492706.720	4204286.770
232	492698.960	4204278.780
233	492696.720	4204268.040
234	492700.630	4204257.560
235	492712.970	4204254.990
236	492711.100	4204251.330
237	492709.610	4204249.570
238	492704.050	4204237.600
239	492689.590	4204209.890
240	492678.320	4204215.900
241	492668.530	4204217.890
242	492656.310	4204218.340
243	492654.860	4204208.220
244	492663.640	4204206.670
245	492671.430	4204204.300
246	492679.820	4204200.200
247	492683.510	4204197.930

1	2	3
248	492681.810	4204194.440
249	492666.820	4204166.640
250	492659.350	4204147.640
251	492654.330	4204139.710
252	492649.580	4204129.440
253	492644.020	4204125.060
254	492640.770	4204122.810
255	492636.320	4204113.360
256	492636.680	4204109.660
257	492637.090	4204106.520
258	492621.620	4204075.350
259	492618.390	4204074.390
260	492613.740	4204064.720
261	492615.520	4204055.510
262	492606.360	4204037.010
263	492570.610	4203996.500
264	492563.050	4203972.260
265	492560.270	4203965.800
266	492503.900	4203889.830
267	492498.570	4203880.630
268	492480.670	4203858.340
269	492477.170	4203853.970
270	492474.890	4203848.570
271	492474.390	4203845.210
272	492466.620	4203801.780
273	492463.570	4203779.390
274	492464.510	4203629.190
275	492461.860	4203623.150
276	492334.840	4203472.330
277	492305.450	4203442.850
278	492303.880	4203441.940
279	492300.800	4203440.420
280	492301.660	4203438.770
281	492287.060	4203422.820
282	492269.480	4203442.060
283	492261.420	4203435.590
284	492265.260	4203427.090
285	492272.660	4203418.620
286	492277.150	4203413.470
287	492267.280	4203399.120
288	492212.850	4203320.010
289	492184.210	4203276.130
290	492179.650	4203278.980

1	2	3
291	492177.940	4203279.460
292	492168.690	4203267.340
293	492174.150	4203261.070
294	492165.050	4203251.020
295	492155.210	4203239.300
296	492130.200	4203208.740
297	492088.310	4203171.890
298	492075.020	4203160.980
299	492075.720	4203159.990
300	492071.970	4203157.290
301	492071.580	4203157.750
302	492062.670	4203149.640
303	492057.170	4203144.640
304	492077.080	4203120.460
305	492068.460	4203111.700
306	491937.940	4202951.750
307	491888.150	4202890.760
308	491894.470	4202885.650

4. Предельные параметры разрешенного строительства, реконструкции объектов капитального строительства, входящих в состав линейных объектов в границах зон их планируемого размещения

Предельные параметры разрешенного строительства, реконструкции объектов капитального строительства, входящих в состав линейного объекта в границах зоны его планируемого размещения, не устанавливаются.

В соответствии с подпунктом 3 части 4 статьи 36 Градостроительного кодекса Российской Федерации действие градостроительного регламента не распространяется на земельные участки, предназначенные для размещения линейных объектов и (или) занятые линейными объектами.

5. Информация о необходимости осуществления мероприятий по защите сохраняемых объектов капитального строительства (здание, строение, сооружение, объекты, строительство которых не завершено), существующих и строящихся на момент подготовки проекта планировки территории, а также объектов капитального строительства, планируемых к строительству в соответствии с ранее утвержденной документацией по планировке территории, от возможного негативного воздействия в связи с размещением линейного объекта

В границах территории, в отношении которой осуществляется подготовка проекта планировки, расположены следующие существующие сохраняемые объекты капитального строительства:

- сооружение дорожного транспорта;
- объекты электросетевого хозяйства;
- линии связи;
- ливневые канализации;
- напорные канализации;
- бытовые канализации;
- дренажные канализации;
- водопроводы;
- теплопроводы;
- газопроводы.

Существующие сохраняемые объекты капитального строительства установлены на основании сведений из Единого государственного реестра недвижимости и отчета инженерно-геодезических изысканий, подготовленного ООО «РосИнсталПроект» в 2023 году.

В целях защиты сохраняемых объектов капитального строительства предусматривается установление и соблюдение режима охранных зон.

Осуществление мероприятий по защите объектов капитального строительства, планируемых к строительству в соответствии с ранее утвержденной документацией по планировке территории, от возможного негативного воздействия в связи с размещением линейных объектов, не требуется.

6. Информация о необходимости осуществления мероприятий по сохранению объектов культурного наследия от возможного негативного воздействия в связи с размещением линейных объектов

Необходимость осуществления мероприятий по сохранению объектов культурного наследия от возможного негативного воздействия в связи с размещением линейного объекта отсутствует. Объекты культурного наследия в границах планируемой территории отсутствуют.

7. Информация о необходимости осуществления мероприятий по охране окружающей среды

Реконструкцию линейного объекта предусматривается выполнить с применением способов, предотвращающих загрязнения воздуха и почвы.

Мероприятия по защите атмосферного воздуха от загрязнения:

параметры применяемых машин, оборудования, транспортных средств в части состава отработавших газов в процессе эксплуатации должны соответствовать установленным стандартам и техническим условиям предприятия-изготовителя, согласованным с санитарными органами;

определяющим условием минимального загрязнения атмосферы отработавшими газами двигателей дорожных машин и оборудования является правильная эксплуатация двигателя, своевременная регулировка системы подачи и ввода топлива;

при проведении технического обслуживания дорожных машин следует особое внимание уделять контрольным и регулировочным работам по системе питания, зажигания и газораспределительному механизму двигателя (эти меры обеспечивают полное сгорание топлива, снижают его расход, значительно уменьшают выброс токсичных веществ);

после ремонтов или регулировки системы питания двигателя на предприятиях, эксплуатирующих автомобили, необходимо проводить проверку соответствия содержания окиси углерода в отработавших газах;

при планировке поверхности земляного полотна перед вывозкой и распределением материала для дополнительного слоя основания в сухую погоду необходимо производить обеспыливание путем розлива (распределения) обеспыливающих веществ или воды с помощью поливочных машин, цистерн, оборудованных распределительными устройствами;

проводить обеспыливание на гравийных и грунтовых дорогах (обеспыливание в первую очередь следует производить на участках дорог, проходящих через населенные пункты, вдоль полей, занятых сельскохозяйственными культурами);

для кратковременного предупреждения пылеобразования (на 1 - 2 часа) следует применять увлажнение водой с расходом 1 - 2 л/кв. м, а также ограничение скорости движения по дорогам, проходящим через или вблизи населенных пунктов, охраняемых территорий, сельскохозяйственных угодий и т. п.;

нормы расхода обеспыливающих материалов, технология работ и другие вопросы, касающиеся борьбы с пылью на дорогах, следует принимать в соответствии с требованиями.

К числу необходимых мероприятий, снижающих уровень негативного воздействия на окружающую среду выбросов вредных веществ, можно отнести следующее:

запрет на работу техники в форсированном режиме;

рассредоточение во времени работы техники и оборудования, не участвующих в едином непрерывном технологическом процессе;

приведение и поддержание технического состояния строительных машин и механизмов и автотранспортных средств в соответствии с нормативными по выбросам вредных веществ;

проведение технического осмотра и профилактических работ строительных машин, механизмов и автотранспорта с контролем выхлопных газов двигателей внутреннего сгорания для проверки токсичности не реже одного раза в год (плановый), а также после каждого ремонта и регулирования двигателей;

недопущение к работе машин, не прошедших технический осмотр с контролем выхлопных газов двигателей внутреннего сгорания;

организация разезда строительных машин и механизмов и автотранспортных средств по трассе с минимальным совпадением по времени;

ограничение (запрет) на работу двух механизированных строительно-монтажных бригад параллельно на площадке менее 0,1 кв. км;

обеспечение оптимальных режимов работы, позволяющих снижение расхода топлива на 10 – 15 % и соответствующее уменьшение выбросов вредных веществ;

ведение ежедневно записей по контролю работы машин и механизмов с целью экологического тестирования, а в случае обнаружения нарушений – выдача предписаний для их ликвидации.

8. Информация о необходимости осуществления мероприятий по защите территории от чрезвычайных ситуаций природного и техногенного характера, в том числе по обеспечению пожарной безопасности и гражданской обороне

Проектируемым линейным объектом является автомобильная дорога, которая по конструктивным особенностям не является пожароопасным объектом. Главными факторами, влияющими на пожарную безопасность объекта, являются участники движения, здания, строения и сооружения, расположенные в границах отвода. Все строения и сооружения в границах территории, в отношении которой осуществляется подготовка проекта планировки территории, должны быть выполнены из пожаробезопасных материалов.

В соответствии с положениями Федерального закона от 22.07.2008 № 123-ФЗ «Технический регламент о требованиях пожарной безопасности» (далее – Технический регламент о требованиях пожарной безопасности) и ГОСТ 12.1.004-91. Межгосударственный стандарт. Система стандартов безопасности труда. Пожарная безопасность. Общие требования», утвержденного и введенного в действие постановлением Государственного комитета СССР по управлению качеством продукции и стандартам от 14.06.1991 № 875 (далее – ГОСТ 12.1.004-91), система обеспечения пожарной безопасности проектируемого объекта обеспечивается:

системой предотвращения пожара,

системой противопожарной защиты, в том числе организационно-техническими мероприятиями.

Система предотвращения пожара в проектируемых сооружениях обеспечивается применением пожаробезопасных строительных материалов, прошедших в уста-

новленном порядке соответствующие испытания и имеющих сертификаты соответствия по пожарной безопасности, различного инженерно-технического оборудования, а также привлечением организаций, имеющих соответствующие лицензии, для выполнения работ по проектированию, монтажу, проведению пуско-наладочных работ, техническому обслуживанию и ремонту данного оборудования.

На объекте противопожарная защита предусматривает выполнение конструктивных, объемно-планировочных и инженерно-технических решений, обеспечивающих в случае пожара возможность эвакуации и спасения людей, возможность доступа личного состава пожарных подразделений и подачи средств пожаротушения к очагу пожара, нераспространение пожара на рядом расположенные здания и сооружения, ограничение прямого и косвенного материального ущерба.

К таким решениям относятся:

соблюдение нормируемых противопожарных разрывов между существующими и проектируемыми зданиями и сооружениями;

применение негорючих строительных конструкций и материалов;

максимально возможное по условиям технологии проведения строительно-монтажных работ ограничение массы и (или) объема горючих веществ, материалов и наиболее безопасные способы их размещения;

применение устройств, обеспечивающих ограничение распространения пожара: противопожарных преград, огнепреграждающих устройств в оборудовании;

установка пожароопасного оборудования в изолированных помещениях;

применение электрооборудования, соответствующего по своим классам пожароопасной и взрывоопасной зонам окружающей среды, группе и категории взрывоопасной смеси в соответствии с требованиями пункта 12 статьи 82 Технического регламента о требованиях пожарной безопасности и правил устройства электроустановок;

устройство защиты от молнии зданий, сооружений и оборудования;

определение порядка совместного хранения веществ и материалов в соответствии с противопожарными требованиями;

периодическая очистка территории, на которой располагается объект, и коммуникаций от горючих отходов, отложений пыли, пуха и т. п.;

оснащение помещений ремонтируемого объекта первичными средствами пожаротушения;

защита зданий ремонтируемого объекта средствами противопожарной защиты;

выполнение эвакуационных выходов в полном соответствии с требованиями действующих норм строительного проектирования по объемно-планировочному и конструктивному исполнению;

обеспечение возможности беспрепятственного движения людей по эвакуационным путям;

организация обучения правилам пожарной безопасности и действиям на случай возникновения пожара работающих на производстве;

реализация норм и правил пожарной безопасности, инструкций о порядке обращения с пожароопасными веществами и материалами, о соблюдении противопожарного режима и действиях людей при возникновении пожара;

применение средств наглядной агитации по обеспечению пожарной безопасности;

комплекс организационно-технических мероприятий по технике безопасности на период ремонта и эксплуатации зданий и сооружений.

К организационно-техническим мероприятиям относится обеспечение контроля над эксплуатацией и техническим обслуживанием систем противопожарной защиты, выполняемые специализированной лицензированной организацией.

Вышеперечисленные системы в соответствии с положениями пункта 3 статьи 81 Технического регламента о требованиях пожарной безопасности и пункта 1.1 ГОСТ 12.1.004-91 обеспечивают предотвращение воздействия на людей опасных факторов пожара, в том числе их вторичных проявлений, на требуемом уровне.

Требуемый уровень обеспечения пожарной безопасности людей с помощью реализации вышеуказанных решений обеспечивается выполнением положений Технического регламента о требованиях пожарной безопасности.
