

МЭРИЯ ГОРОДА НОВОСИБИРСКА
ПОСТАНОВЛЕНИЕ

От 29.10.2019

№ 3979

Об архитектурно-художественном регламенте размещения информационных и рекламных конструкций в городе Новосибирске

В соответствии с Федеральными законами от 06.10.2003 № 131-ФЗ «Об общих принципах организации местного самоуправления в Российской Федерации», от 13.03.2006 № 38-ФЗ «О рекламе», решением городского Совета Новосибирска от 25.10.2006 № 372 «О Правилах распространения наружной рекламы и информации в городе Новосибирске», руководствуясь Уставом города Новосибирска, ПОСТАНОВЛЯЮ:

1. Утвердить архитектурно-художественный регламент размещения информационных и рекламных конструкций в городе Новосибирске (приложение).

2. Департаменту информационной политики мэрии города Новосибирска обеспечить опубликование постановления.

3. Контроль за исполнением постановления возложить на заместителя мэра города Новосибирска – начальника департамента строительства и архитектуры мэрии города Новосибирска.

Исполняющий обязанности
мэра города Новосибирска

Г. П. Захаров

Приложение
к постановлению мэрии
города Новосибирска
от 29.10.2019 № 3979

АРХИТЕКТУРНО-ХУДОЖЕСТВЕННЫЙ РЕГЛАМЕНТ размещения информационных и рекламных конструкций в городе Новосибирске

1. Общие положения

1.1. Архитектурно-художественный регламент размещения информационных и рекламных конструкций в городе Новосибирске (далее – Регламент) разработан в соответствии с Федеральными законами от 06.10.2003 № 131-ФЗ «Об общих принципах организации местного самоуправления в Российской Федерации», от 13.03.2006 № 38-ФЗ «О рекламе», решением городского Совета Новосибирска от 25.10.2006 № 372 «О Правилах распространения наружной рекламы и информации в городе Новосибирске», Уставом города Новосибирска.

1.2. Регламент определяет требования к информационным и рекламным конструкциям, устанавливаемым и эксплуатируемым на территории города Новосибирска в соответствии с Правилами распространения наружной рекламы и информации в городе Новосибирске, принятыми решением городского Совета Новосибирска от 25.10.2006 № 372, с учетом необходимости сохранения внешнего архитектурного облика сложившейся застройки города Новосибирска (далее – требования к информационным и рекламным конструкциям).

1.3. Регламент разработан в целях обеспечения соответствия внешнего вида (цветового, композиционно-графического, конструктивного решений) информационных и рекламных конструкций и их размещения архитектурно-композиционным решениям зданий, строений, сооружений на территории города Новосибирска.

1.4. Действие Регламента не распространяется на дорожные знаки, указатели, содержащие информацию ориентирования в городской среде, информационные надписи и обозначения на объектах культурного наследия, конструкции, содержащие информацию о проведении строительных, дорожных, аварийных работ, размещаемые в целях безопасности и информирования населения о проведении соответствующих работ, требования к которым установлены законодательством, нормативными правовыми актами Российской Федерации, муниципальными нормативными правовыми актами города Новосибирска.

2. Требования к информационным и рекламным конструкциям

2.1. Информационные и рекламные конструкции не должны:
препятствовать восприятию информации, рекламы, размещенной на другой конструкции;

размещаться на заборах, шлагбаумах, ограждениях, перилах (за исключением размещения информационных конструкций в соответствии с абзацем третьим пункта 3.1 Регламента) (рисунок 1 приложения 1 к Регламенту);

размещаться на расстоянии менее 2 м от мемориальных досок (рисунок 2 приложения 1 к Регламенту);

размещаться с перекрытием оконных проемов, витражей, витрин (за исключением размещения медиафасадов), дверных и арочных проемов, архитектурных деталей фасадов объектов (в том числе карнизов, медальонов, орнаментов, лепнины) (рисунки 3 – 5 приложения 1 к Регламенту);

изготавливаться с использованием картона, ткани, в том числе баннерной, сетки и других мягких материалов (за исключением случаев использования картона, ткани для изготовления отдельно стоящих рекламных конструкций, а также случаев использования баннерной ткани в качестве лицевой поверхности информационных конструкций, указанных в абзацах четвертом, пятом подпункта 3.2.10 Регламента, размещаемых на зданиях торговых центров, торгово-развлекательных центров (комплексов), кинотеатров, театров, цирков);

размещаться на фасадах здания, строения, сооружения в два ряда и более – одна над другой (за исключением случаев размещения на зданиях торговых центров, торгово-развлекательных центров (комплексов)) (рисунок 6 приложения 1 к Регламенту);

размещаться в виде отдельно стоящих сборно-разборных конструкций (штендеров) (рисунок 7 приложения 1 к Регламенту);

размещаться на остекленных участках фасада, витражах здания, строения, сооружения (за исключением размещения медиафасадов, информационных конструкций, предусмотренных абзацем вторым подпункта 3.2.10 Регламента, на зданиях торговых центров, торгово-развлекательных центров (комплексов), кинотеатров, театров, цирков) (рисунок 8 приложения 1 к Регламенту);

размещаться в оконных проемах (за исключением размещения информационных конструкций, предусмотренных абзацем пятым пункта 3.1 Регламента);

размещаться на фасадах зданий, строений, сооружений с помощью демонстрации постеров на динамических системах смены изображений (роллерные системы, системы поворотных панелей (призматроны) и другие системы) (рисунок 9 приложения 1 к Регламенту).

2.2. Материалы и технологии, применяемые для изготовления информационных и рекламных конструкций, в течение всего срока эксплуатации должны обеспечивать прочность, сохранение формы, окраски, иных декоративных и эксплуатационных качеств внешних элементов конструкции, отвечать требованиям энергосбережения и экологической безопасности.

2.3. Крепления, используемые при размещении информационных и рекламных конструкций на участках поверхностей фасадов зданий, строений, сооружений с ценной отделкой (каменной, терразитовой, керамической, фактурной, рустованной), должны обеспечивать сохранение таких поверхностей при воздействии на них.

2.4. Подсветка информационных и рекламных конструкций, размещаемых на зданиях, строениях, сооружениях, должна:

иметь приглушенный свет, не создающий прямых направленных лучей в окна жилых помещений и обеспечивающий безопасность для участников дорожного движения;

организовываться без использования светодинамических и мерцающих эффектов;

иметь внутреннее (встроенное в конструкцию) освещение без использования внешней подсветки посредством выносного освещения (за исключением использования систем наружного освещения при размещении настенных панно вне магистральных улиц) (рисунок 10 приложения 1 к Регламенту);

иметь цветовое решение, соответствующее цветовому решению фасада здания, строения, сооружения (допускается использование теплого, белого света с цветовой температурой 2900 – 4000 К);

иметь электрооборудование (провода), окрашенные в цвет фасада здания, строения, сооружения.

2.5. Информационные и рекламные конструкции должны размещаться с учетом особенностей благоустройства гостевых маршрутов, устанавливаемых муниципальными правовыми актами города Новосибирска.

2.6. Для отдельных типов, видов информационных и рекламных конструкций устанавливаются дополнительные требования, предусмотренные разделами 3, 4 Регламента, учитывающие особенности их размещения.

3. Требования к размещению вывесок

3.1. Требования к размещению вывесок устанавливаются в зависимости от способа их размещения:

на плоскости фасада здания, строения, сооружения параллельно его поверхности и (или) конструктивным элементам здания, строения, сооружения (в том числе фризам) в месте фактического нахождения или осуществления деятельности организации, индивидуального предпринимателя, за исключением случаев размещения непосредственно у входа (справа или слева) или на входных дверях в здание, строение, сооружение, помещение, где осуществляет деятельность организация или индивидуальный предприниматель (фасадные вывески) (рисунки 11, 12 приложения 1 к Регламенту);

на плоскости фасада здания, строения, сооружения параллельно его поверхности и (или) конструктивным элементам здания, строения, сооружения в месте фактического нахождения или осуществления деятельности организации, индивидуального предпринимателя непосредственно у входа (справа или слева) или на входных дверях в здание, строение, сооружение, помещение (таблички);

на фасаде здания, строения, сооружения перпендикулярно к поверхности фасада и его конструктивных элементов на единой горизонтальной оси (консольные вывески);

в витринах зданий, строений, сооружений (витринные вывески);

на крыше здания, строения, сооружения параллельно плоскости соответствующего фасада здания, строения, сооружения (крышные вывески);

на сборно-разборных конструкциях, предназначенных для затенения фасад-

ных элементов, защиты от атмосферных осадков (вывески на маркизах);
на отдельно стоящих конструкциях в виде стел (информационные стелы).

3.2. Требования к фасадным вывескам.

3.2.1. Допускаются следующие варианты размещения фасадных вывесок:

над верхней линией окон первого этажа, но не выше 200 мм от нижней линии окон второго этажа административных и промышленных зданий, строений, сооружений, жилых домов, первые этажи которых заняты встроенно-пристроенными нежилыми помещениями, расположенными в габаритах здания, а также встроенно-пристроенных нежилых помещений, вынесенных за пределы габаритов здания (рисунки 13, 14 приложения 1 к Регламенту);

над верхней линией окон второго этажа, но не выше 200 мм от нижней линии окон третьего этажа административных и промышленных зданий, строений, сооружений (в случае размещения вывески, предусмотренной абзацем вторым подпункта 3.2.10 Регламента) (рисунок 15 приложения 1 к Регламенту);

между верхней линией окон второго этажа и крышей (карнизом) встроенно-пристроенных нежилых помещений, вынесенных за пределы габаритов здания (в случае размещения вывески, предусмотренной абзацем вторым подпункта 3.2.10 Регламента) (рисунок 16 приложения 1 к Регламенту);

между верхней линией окон последнего этажа и крышей (карнизом) здания, строения, сооружения, единственным правообладателем которого является организация (индивидуальный предприниматель), осуществляющий деятельность в указанном здании, строении, сооружении (в случае размещения такой организацией (индивидуальным предпринимателем) вывески, предусмотренной абзацем вторым подпункта 3.2.10 Регламента) (рисунок 17 приложения 1 к Регламенту);

между верхней линией окон первого этажа и крышей (карнизом) одноэтажных зданий, строений, сооружений, но не выше 200 мм от линии крыши (карниза) (рисунок 18 приложения 1 к Регламенту);

над окнами подвального или цокольного этажа здания не ниже 600 мм от уровня поверхности земли до нижнего края фасадной вывески (в случае если занимаемое организацией (индивидуальным предпринимателем) помещение располагается в подвальном или цокольном этаже здания) (рисунок 19 приложения 1 к Регламенту).

3.2.2. При наличии на фасаде здания, строения, сооружения фриза фасадные вывески размещаются исключительно на фризе.

3.2.3. В случае если один вход в здание, строение, сооружение является общим для двух и более организаций, индивидуальных предпринимателей, размещение фасадных вывесок указанных организаций, индивидуальных предпринимателей над общим входом не допускается.

3.2.4. Размещаемые на одном фасаде здания, строения, сооружения фасадные вывески должны быть установлены в пределах границ помещений, занимаемых организацией, индивидуальным предпринимателем, в один высотный ряд на единой горизонтали с выравниванием по средней линии с учетом ранее размещенных вывесок (в случае их соответствия требованиям Регламента), иметь однотипное цветовое, композиционно-графическое, конструктивное решения.

3.2.5. Цветовое решение фасадной вывески должно соотноситься с цвето-

вым (колористическим) решением фасада здания, строения, сооружения, на котором размещается такая вывеска.

3.2.6. В оформлении фасадной вывески не должно использоваться более трех цветов (за исключением случаев использования товарного знака, знака обслуживания).

3.2.7. Композиционно-графическим решением фасадной вывески является размещение композиции (букв, цифр, символов, декоративно-художественных элементов) не более чем в две строки по горизонтали.

Величина межстрочного интервала без учета выносных элементов шрифта в шрифтовой композиции фасадной вывески, составленной из двух строк, для композиции из прописных букв должна составлять от 0,5 до 0,75 высоты прописной буквы, для композиции, состоящей из строчных букв, – не более одной высоты строчной буквы.

3.2.8. Оформление шрифтовой композиции фасадной вывески должно осуществляться с использованием не более двух гарнитур шрифта, с соблюдением межбуквенного интервала и силуэта букв, характерного для каждой гарнитуры шрифта.

3.2.9. Максимальный размер фасадной вывески в длину должен составлять не более 70 % от длины фасада здания, строения, сооружения, соответствующей размерам занимаемых организацией (индивидуальным предпринимателем) помещений. При этом в случае размещения единичной конструкции ее длина должна быть не более 15 м, в случае размещения фасадной вывески в виде комплекса идентичных взаимосвязанных элементов (текстовой части, декоративно-художественных элементов) длина каждого элемента должна составлять не более 10 м.

3.2.10. Конструктивным решением фасадных вывесок являются следующие варианты исполнения:

композиция из отдельных объемных букв, цифр, символов, декоративно-художественных элементов (вывеска без подложки);

композиция из отдельных букв, цифр, символов, декоративно-художественных элементов, размещенных на общей подложке (вывеска на подложке);

световой короб сложной формы (фигурный короб);

световой короб простой формы (планшетный короб).

3.2.11. Размещение фасадной вывески без подложки осуществляется с соблюдением следующих требований:

общая высота текстовой части с учетом высоты выносных элементов шрифта должна составлять не более 500 мм для вывески, состоящей из одной строки, не более 600 мм для вывески, состоящей из двух строк (за исключением случаев размещения вывески на фризе) (рисунок 20 приложения 1 к Регламенту);

максимальная высота объемных декоративно-художественных элементов, размещаемых в составе вывески должна быть не более 750 мм (за исключением случаев размещения вывески на фризе) (рисунок 20 приложения 1 к регламенту);

высота торцевого профиля букв, цифр, символов в составе вывески должна составлять от 30 до 85 мм (рисунок 21 приложения 1 к Регламенту);

максимальное расстояние между плоскостью фасада здания, строения, сооружения и основанием букв, цифр, символов, декоративно-художественных элементов в составе вывески должно составлять 50 мм (рисунок 22 приложения к Регламенту);

крайняя точка элементов вывески должна находиться на расстоянии не более чем 130 мм от плоскости фасада (фриза) здания, строения, сооружения (рисунок 22 приложения к Регламенту);

в случае размещения вывески путем крепления каждого элемента на единую монтажную раму, все элементы рамы должны быть окрашены в цвет участка фасада здания, строения, сооружения, на котором осуществляется размещение.

3.2.12. Размещение фасадной вывески на подложке осуществляется с соблюдением следующих требований:

максимальная высота вывески должна составлять не более 700 мм (за исключением случаев размещения вывески на фризе) (рисунок 22 приложения к Регламенту);

общая высота текстовой части, а также декоративно-художественных элементов, размещаемых на подложке в виде объемных символов, должна составлять не более 70 % высоты подложки (рисунок 23 приложения 1 к Регламенту);

ширина каждого бокового поля вывески должна составлять не менее ширины прописной буквы «О» в начертании шрифта, используемого в вывеске;

высота торцевого профиля объемных букв, цифр, символов должна составлять не менее 10 мм и не более 100 мм (рисунок 23 приложения 1 к Регламенту);

толщина подложки должна составлять не менее 30 мм и не более 50 мм (рисунок 23 приложения 1 к Регламенту);

расстояние между плоскостью фасада (фриза) здания, строения, сооружения и ближайшей точкой подложки должно быть не более 50 мм (рисунок 24 приложения 1 к Регламенту);

крайняя точка элементов вывески должна находиться на расстоянии не более чем 200 мм от плоскости фасада здания, строения, сооружения (рисунок 24 приложения 1 к Регламенту);

в случае размещения на фасаде здания, строения, сооружения нескольких вывесок на подложке высота и глубина подложек должны быть идентичными, подложки соседних вывесок должны монтироваться между собой вплотную без видимых зазоров.

3.2.13. Размещение фигурного, планшетного коробов осуществляется с соблюдением следующих требований:

максимальная высота светового короба не должна превышать 700 мм (за исключением случаев размещения светового короба на фризе) (рисунок 25 приложения 1 к Регламенту);

высота торцевого профиля светового короба должна составлять не менее 70 мм и не более 180 мм (рисунок 25 приложения 1 к Регламенту);

крайняя точка элементов светового короба должна находиться на расстоянии не более чем 180 мм от плоскости фасада (фриза) здания, строения, сооружения (рисунок 26 приложения 1 к Регламенту);

в случае размещения на одном фасаде здания, строения, сооружения не-

максимальное расстояние между плоскостью фасада здания, строения, сооружения и основанием букв, цифр, символов, декоративно-художественных элементов в составе вывески должно составлять 50 мм (рисунок 22 приложения к Регламенту);

крайняя точка элементов вывески должна находиться на расстоянии не более чем 130 мм от плоскости фасада (фриза) здания, строения, сооружения (рисунок 22 приложения к Регламенту);

в случае размещения вывески путем крепления каждого элемента на единую монтажную раму, все элементы рамы должны быть окрашены в цвет участка фасада здания, строения, сооружения, на котором осуществляется размещение.

3.2.12. Размещение фасадной вывески на подложке осуществляется с соблюдением следующих требований:

максимальная высота вывески должна составлять не более 700 мм (за исключением случаев размещения вывески на фризе) (рисунок 22 приложения к Регламенту);

общая высота текстовой части, а также декоративно-художественных элементов, размещаемых на подложке в виде объемных символов, должна составлять не более 70 % высоты подложки (рисунок 23 приложения 1 к Регламенту);

ширина каждого бокового поля вывески должна составлять не менее ширины прописной буквы «О» в начертании шрифта, используемого в вывеске;

высота торцевого профиля объемных букв, цифр, символов должна составлять не менее 10 мм и не более 100 мм (рисунок 23 приложения 1 к Регламенту);

толщина подложки должна составлять не менее 30 мм и не более 50 мм (рисунок 23 приложения 1 к Регламенту);

расстояние между плоскостью фасада (фриза) здания, строения, сооружения и ближайшей точкой подложки должно быть не более 50 мм (рисунок 24 приложения 1 к Регламенту);

крайняя точка элементов вывески должна находиться на расстоянии не более чем 200 мм от плоскости фасада здания, строения, сооружения (рисунок 24 приложения 1 к Регламенту);

в случае размещения на фасаде здания, строения, сооружения нескольких вывесок на подложке высота и глубина подложек должны быть идентичными, подложки соседних вывесок должны монтироваться между собой вплотную без видимых зазоров.

3.2.13. Размещение фигурного, планшетного коробов осуществляется с соблюдением следующих требований:

максимальная высота светового короба не должна превышать 700 мм (за исключением случаев размещения светового короба на фризе) (рисунок 25 приложения 1 к Регламенту);

высота торцевого профиля светового короба должна составлять не менее 70 мм и не более 180 мм (рисунок 25 приложения 1 к Регламенту);

крайняя точка элементов светового короба должна находиться на расстоянии не более чем 180 мм от плоскости фасада (фриза) здания, строения, сооружения (рисунок 26 приложения 1 к Регламенту);

в случае размещения на одном фасаде здания, строения, сооружения не-

скольких планшетных коробов в виде комплекса блокированных объектов, их высота и толщина должны быть идентичными, соседние планшетные короба должны монтироваться между собой вплотную без видимых зазоров, фон информационного поля для каждого планшетного короба должен быть одноцветным.

3.2.14. Размещение фасадной вывески на фризе здания, строения, сооружения осуществляется в соответствии со следующими требованиями:

вывеска не должна размещаться на фризе, имеющем архитектурный декор или орнамент;

вывеска не должна выходить за границы фриза (рисунок 27 приложения 1 к Регламенту);

общая высота текстовой части, а также декоративно-художественных элементов вывески с учетом высоты выносных элементов шрифта должна быть не более 70 % высоты фриза, а их длина – не более 70 % длины фриза (рисунок 27 приложения 1 к Регламенту);

объемные буквы, цифры, символы, декоративно-художественные элементы, используемые в вывеске, должны размещаться на единой горизонтальной оси (рисунок 27 приложения 1 к Регламенту);

высота размещаемых планшетных коробов, вывесок на подложке должна быть равна высоте фриза (рисунок 27 приложения 1 к Регламенту).

3.2.15. Размещение фасадной вывески на козырьке здания, строения, сооружения осуществляется на вертикальной поверхности козырька здания, строения, сооружения в пределах ее границ (рисунки 28, 29 приложения 1 к Регламенту).

3.2.16. Фасадные вывески, размещаемые на объектах культурного наследия, выявленных объектах культурного наследия, а также зданиях, построенных до 1959 года включительно, должны быть выполнены в виде вывески без подложки.

3.3. Требования к табличкам.

3.3.1. Допускаются следующие варианты размещения табличек:

в виде самостоятельной вывески;

путем объединения табличек в информационный блок с ячейками (модулями) для размещения информации, обеспечивающий формирование единой композиции, соразмерной с входной группой (в случае необходимости размещения у общего входа в здание, строение, сооружение более трех табличек).

3.3.2. Размещение табличек осуществляется с соблюдением следующих требований:

размеры таблички в виде самостоятельной вывески (за исключением случаев размещения таблички на дверях входных групп, внутренней стороне остекления витрин методом нанесения трафаретной печати или иными аналогичными методами) не должны превышать 600 мм по высоте, 800 мм по ширине, размеры информационного блока – 1400 мм по высоте, 1000 мм по ширине (рисунок 30 приложения 1 к Регламенту);

размеры таблички, размещаемой на дверях входных групп, внутренней стороне остекления витрин методом нанесения трафаретной печати или иными аналогичными методами, не должны превышать 400 мм по высоте, 300 мм по ширине (рисунок 31 приложения 1 к Регламенту);

при исполнении таблички в виде объемных букв и символов на подложке толщина подложки должна быть не более 30 мм, толщина объемных букв и символов – не более 20 мм, толщина плоской таблички не должна превышать 30 мм (рисунок 32 приложения 1 к Регламенту);

цветовое решение таблички должно соотноситься с цветовым (колористическим) решением фасада здания, строения, сооружения, на котором она размещается;

в оформлении таблички не должно использоваться более трех цветов;

в цветовом и композиционном решениях информационного блока должны использоваться идентичные по цвету, размерам, материалам изготовления, способам подсветки ячейки (модули);

расположение букв, цифр, символов должно осуществляться по горизонтали с использованием не более двух гарнитур шрифта и с соблюдением межбуквенного интервала, характерного для каждой гарнитуры шрифта;

высота букв, цифр, символов должна быть не более 100 мм;

установка табличек должна производиться вплотную к поверхности фасада здания, строения, сооружения на единой горизонтальной оси с выравниванием по средней линии с учетом ранее размещенных иных аналогичных информационных конструкций (в случае их соответствия требованиям Регламента) в пределах плоскости фасада (рисунок 33 приложения 1 к Регламенту);

расстояние от краев проемов витрин, окон, ниш, архитектурных элементов, внутренних или внешних углов фасадов до ближайшей точки таблички, информационного блока должно составлять не менее 200 мм (рисунок 34 приложения 1 к Регламенту);

расстояние от уровня поверхности земли (пола входной группы) должно составлять не более 2200 мм до верхнего края таблички, информационного блока, расположенных на самом высоком уровне и не менее 800 мм до нижнего края таблички, информационного блока, расположенных на самом низком уровне (рисунок 34 приложения 1 к Регламенту).

3.4. Требования к консольным вывескам.

3.4.1. Допускаются следующие варианты размещения консольных вывесок:

над верхней линией окон первого этажа, но не выше 200 мм от нижней линии окон второго этажа зданий, строений, сооружений;

между верхней линией окон первого этажа и крышей (карнизом) одноэтажных зданий, строений, сооружений, но не выше 200 мм от линии крыши (карниза) (рисунок 35 приложения 1 к Регламенту);

у арок здания, строения, сооружения (в случае если вход в помещение, занимаемое организацией, индивидуальным предпринимателем, организован со стороны внутреннего двора здания, строения, сооружения).

3.4.2. Размещение консольных вывесок осуществляется в пределах границ помещений, занимаемых организациями, индивидуальными предпринимателями, в один высотный ряд на единой горизонтальной оси с выравниванием по средней линии с учетом ранее размещенных на фасаде здания, строения, сооружения консольных и иных вывесок (в случае их соответствия требованиям Регламента) (рисунок 36 приложения 1 к Регламенту).

В случае если организация или индивидуальный предприниматель занимает помещения, выходящие на угол здания, строения, сооружения допускается размещение по одной консольной вывеске на каждом фасаде, соответствующем занимаемым организацией, индивидуальным предпринимателем помещениям.

3.4.3. Размещение консольных вывесок допускается с соблюдением следующих требований:

размеры вывески должны быть не более 1000 мм по высоте и 1000 мм по ширине (за исключением вывесок, размещаемых на фасадах объектов культурного наследия, выявленных объектов культурного наследия, зданий, строений, сооружений, построенных до 1959 года включительно), а в случае выполнения вывески в виде объемно-пространственной композиции – не более 500 мм по высоте, 500 мм по ширине, 500 мм в глубину (рисунок 37 приложения 1 к Регламенту);

размеры вывески, размещаемой на фасаде объекта культурного наследия, выявленного объекта культурного наследия, здания, строения, сооружения, построенного до 1959 года включительно, должны быть не более 500 мм по высоте и 500 мм по ширине;

расстояние от вывески до плоскости фасада (выступающих элементов фасада) здания, строения, сооружения должно составлять не более 200 мм, при этом крайняя точка лицевой стороны вывески не должна выступать от стены, на которую она крепится, более чем на 1000 мм (рисунок 38 приложения 1 к Регламенту);

расстояние от уровня поверхности земли до нижнего края вывески должно быть не менее 2500 мм (рисунок 38 приложения 1 к Регламенту);

расстояние между консольными вывесками должно составлять не менее 8,0 м.

3.5. Требования к витринным вывескам.

3.5.1. Допускаются следующие варианты размещения витринных вывесок:
с внешней (уличной) стороны остекления витрины;
с внутренней (интерьерной) стороны остекления витрины.

3.5.2. Размещение витринных вывесок с внешней стороны остекления витрины осуществляется с соблюдением следующих требований:

размеры вывески не должны превышать по высоте 400 мм, по длине – длину остекления витрины (рисунок 39 приложения 1 к Регламенту);

в случае если витрина имеет многогранную форму вывески должны размещаться параллельно каждой из граней витрины с возможностью крепления к конструктивным элементам (импостам) витрины, при этом расстояние от плоскости импостов остекления витрины до внешней крайней точки вывески не должно быть более 120 мм;

непосредственно на остеклении витрины вывеска должна размещаться в виде отдельных букв и декоративно-художественных элементов, в том числе выполненных методом нанесения трафаретной печати (рисунок 39 приложения 1 к Регламенту);

вывеска не должна выходить за плоскость фасада здания, строения, сооружения (рисунок 40 приложения 1 к Регламенту).

3.5.3. Витринные вывески с внутренней стороны остекления витрины раз-

мещаются в соответствии со следующими требованиями:

максимальный размер вывески, включая электронные носители-экраны, не должен превышать половины размера остекления витрины (при наличии переплетов (импостов) половины размера остекления в границах переплетов (импостов)) по высоте и по длине (рисунок 41 приложения 1 к Регламенту);

расстояние от вывески до остекления витрины должно составлять не менее 150 мм (рисунок 42 приложения 1 к Регламенту).

3.6. Требования к крышным вывескам.

3.6.1. Крышные вывески размещаются в виде объемных букв, цифр, символов, декоративно-художественных элементов без использования подложки выше линии карниза, парапета здания, строения, сооружения (рисунок 43 приложения 1 к Регламенту).

3.6.2. Размещение крышной вывески на крыше здания, строения, сооружения допускается при условии, если единственным собственником (правообладателем) указанного здания, строения, сооружения является организация, индивидуальный предприниматель, сведения о котором содержатся в данной вывеске, и в месте фактического нахождения (месте осуществления деятельности) которого она размещается.

3.6.3. На зданиях, строениях сооружениях, являющихся объектами культурного наследия, выявленными объектами культурного наследия, а также зданиях, строениях, сооружениях, построенных до 1959 года включительно, размещение крышных вывесок не допускается.

3.6.4. Крышные вывески должны соответствовать следующим требованиям: максимальная высота крышной вывески должна быть не более:

1,8 м для 1 – 3-этажных объектов;

3,0 м для 4 – 7-этажных объектов;

4,0 м для 8 – 12-этажных объектов;

5,0 м для 13 – 17-этажных объектов;

6,0 м для объектов, имеющих 18 и более этажей;

толщина букв, цифр, символов, декоративно-художественных элементов должна составлять не менее 7 % и не более 20 % от их высоты (рисунок 44 приложения 1 к Регламенту);

при неравномерной высоте крыши в пределах одного здания, строения, сооружения крышная вывеска должна размещаться на части здания, строения, сооружения меньшей высоты;

длина крышной вывески должна составлять не более 70 % длины фасада здания, строения, сооружения, по отношению к которому она размещена (рисунок 45 приложения 1 к Регламенту);

расстояние от парапета до нижнего края информационного поля крышной вывески должно быть не более 1000 мм;

размещение шрифтовой композиции должно осуществляться не более чем в две строки по горизонтали (рисунок 46 приложения 1 к Регламенту);

при размещении крышных вывесок не должны использоваться технологии смены изображения, а также технологии организации медиафасадов, динамические способы передачи информации (рисунок 47 приложения 1 к Регламенту).

3.7. Требования к вывескам на маркизах.

Размещение вывески на маркизе осуществляется в виде нанесенных непосредственно на маркизу надписей и (или) изображения в соответствии со следующими требованиями:

высота вывески должна быть не более 200 мм, за исключением случаев изображения товарного знака, знака обслуживания, размещаемого на маркизах сезонных кафе;

высота изображения товарного знака, знака обслуживания, размещаемого на маркизах сезонного кафе, должна быть не более 300 мм;

текстовая часть и декоративно-художественные элементы вывески должны быть размещены на единой горизонтальной оси (рисунок 48 приложения 1 к Регламенту).

3.8. Требования к информационным стелам.

3.8.1. Информационные стелы размещаются в границах земельного участка, на котором располагаются здания, строения, сооружения, являющиеся местом фактического нахождения (месте осуществления деятельности) организации, индивидуального предпринимателя, сведения о которых содержатся в данных вывесках и которые являются единоличными собственниками или владельцами указанных зданий, строений, сооружений, земельного участка (за исключением случаев размещения информационных стел в виде информационных табло автозаправочных станций).

3.8.2. Размещение информационных табло автозаправочных станций осуществляется в соответствии со следующими требованиями:

допускается размещение одного табло в границах земельного участка, занимаемого автозаправочной станцией, и одного табло автозаправочной станции за пределами границ земельного участка, занимаемого автозаправочной станцией, в попутном направлении на расстоянии не более 100 м от границ указанных земельных участков;

размеры табло должны быть не более 10 м по высоте, 3 м по длине, 0,8 м по ширине.

3.8.3. При размещении информационных стел не должны использоваться электронные технологии смены изображения, динамические способы передачи информации.

4. Требования к размещению отдельных типов и видов рекламных конструкций

4.1. Требования к рекламным конструкциям, размещаемым на крышах здания, строения, сооружения.

4.1.1. Размещение рекламной конструкции на крыше здания, строения, сооружения осуществляется параллельно плоскости соответствующего фасада здания, строения, сооружения, по отношению к которому она размещена, без использования подложки.

4.1.2. Размещаемые на крыше здания, строения, сооружения рекламные конструкции должны соответствовать требованиям, предусмотренным подпунк-

тами 3.6.3, 3.6.4 Регламента, с учетом положений пункта 4.1.3 Регламента.

4.1.3. В случае если на крыше здания, строения, сооружения уже установлена крышная вывеска, высота размещаемой рекламной конструкции должна ограничиваться высотой крышной вывески.

4.2. Требования к рекламным конструкциям, использующим электронную технологию смены изображения (видеоэкранов, медиафасадов).

Размещение рекламных конструкций, использующих электронную технологию смены изображения, осуществляется в соответствии со следующими требованиями:

площадь рекламной конструкции, размещаемой на одном фасаде здания, строения, сооружения, должна быть не менее 6 кв. м;

демонстрация изображений на видеоэкранах, медиафасадах с использованием динамических эффектов может производиться только в светлое время суток, смена изображения в темное время суток должна производиться не чаще одного раза в одну минуту, продолжительность смены изображения должна составлять более 7 секунд, и производиться путем плавного снижения яркости до нулевого значения и последующего плавного повышения яркости;

в темное время суток при демонстрации изображений на видеоэкранах, медиафасадах не допускается использование белого фона;

медиафасады не должны иметь задней и боковой закрывающих панелей (стенок);

при размещении медиафасадов с использованием профильных линеек (трубок, ламелей) со встроенными в них светодиодами, смонтированных в виде горизонтальных или вертикальных жалюзи с просветом, расстояние (просвет) между ламелями должно быть не менее чем в два раза больше ширины ламели;

в случае использования при установке медиафасада сетки со светодиодами, корпуса светодиодов, монтируемые на сетку, должны быть не более 80 мм в диаметре или размером, не превышающим 80 x 80 мм, минимальное расстояние между корпусами светодиодов не должно превышать размер корпуса светодиода, но не менее 40 мм.

4.3. Требования к проекционным рекламным конструкциям.

Проекционные рекламные конструкции размещаются на внешних стенах и иных конструктивных элементах зданий, строений, сооружений в соответствии со следующими требованиями:

воспроизводимые рекламные изображения должны быть площадью не менее 100 кв. м;

воспроизведение рекламных изображений на жилых зданиях должно осуществляться только на фасадах, не имеющих оконных проемов.

4.4. Расстояние между отдельно стоящими рекламными конструкциями, размещенными на одной стороне дороги, должно быть не менее приведенного в таблице:

Расстояние между отдельно стоящими рекламными конструкциями,
размещенными на одной стороне дороги

№ п/п	Наименование параметра	Площадь одной стороны рекламной конструкции, кв. м			
		от 40 и более, включая арки	от 18 до 39,99	от 5 до 17,99	до 4,99
1	2	3	4	5	6
1	Минимальное расстояние между отдельно стоящими рекламными конструкциями, м	300 (для вновь устанавливаемых конструкций)	150 (для вновь устанавливаемых конструкций)	100 (для вновь устанавливаемых конструкций)	30 (для вновь устанавливаемых конструкций)

5. Учет информационных конструкций, размещенных на территории города Новосибирска

5.1. Физическое или юридическое лицо, разместившее информационную конструкцию, в течение семи дней со дня размещения такой конструкции направляет в комитет рекламы и информации мэрии города Новосибирска уведомление о размещении информационной конструкции по форме согласно приложению 2 к Регламенту (далее – уведомление).

5.2. С уведомлением представляются следующие документы:

план размещения информационной конструкции (с привязкой на местности и указанием расстояния до других рядом стоящих зданий, строений, сооружений, включая дорожные знаки, расположенных в пределах 100 м от размещенной информационной конструкции) – для отдельно стоящих информационных конструкций;

панорамная фотография места размещения информационной конструкции (размером не менее 10 x 15 и не более 13 x 18, с разрешением не менее 300 dpi, с соблюдением контрастности и цветопередачи);

цветной эскиз информационной конструкции (с указанием габаритных размеров – высоты, ширины, глубины, а также при наличии подсветки – способа освещения).

5.3. На основании поступивших уведомлений комитет рекламы и информации мэрии города Новосибирска осуществляет учет информационных конструкций, размещенных на территории города Новосибирска.

Приложение 1
к архитектурно-художественному ре-
гламенту размещения информаци-
онных и рекламных конструкций в
городе Новосибирске

ГРАФИЧЕСКОЕ ПРИЛОЖЕНИЕ
к архитектурно-художественному регламенту размещения информационных и
рекламных конструкций в городе Новосибирске

РАЗМЕЩЕНИЕ ВЫВЕСОК

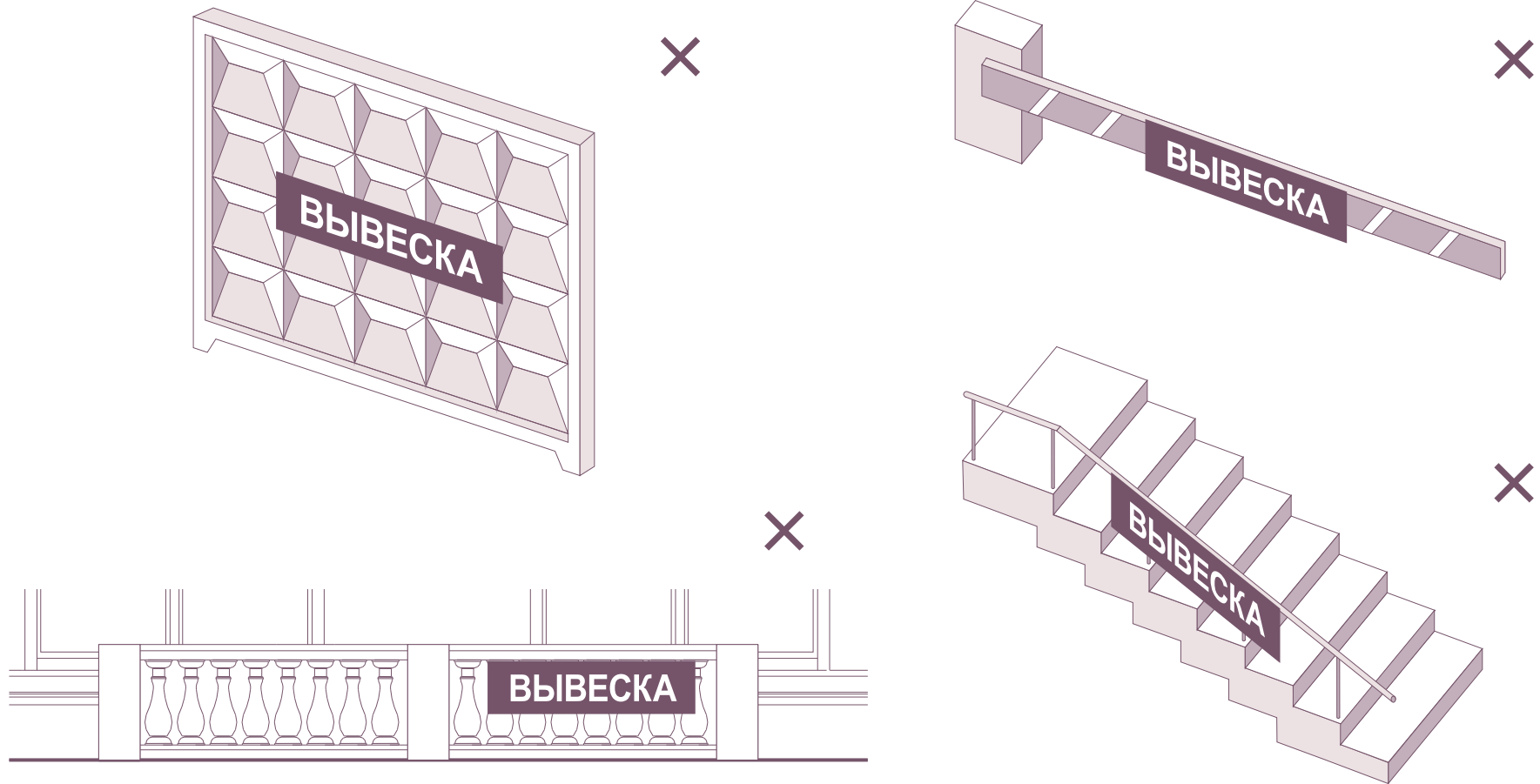


Рисунок 1.

РАЗМЕЩЕНИЕ ВЫВЕСОК

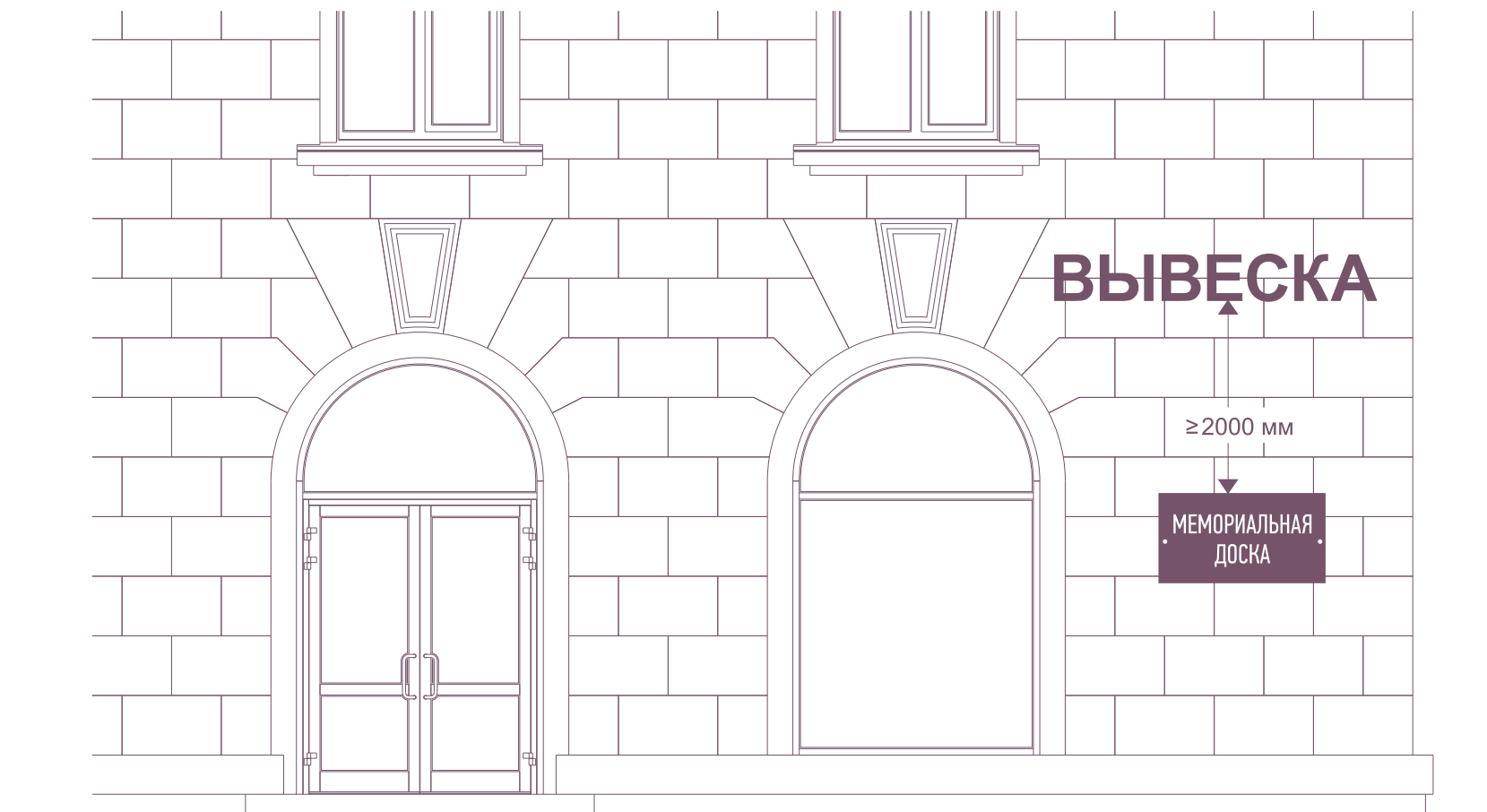


Рисунок 2.

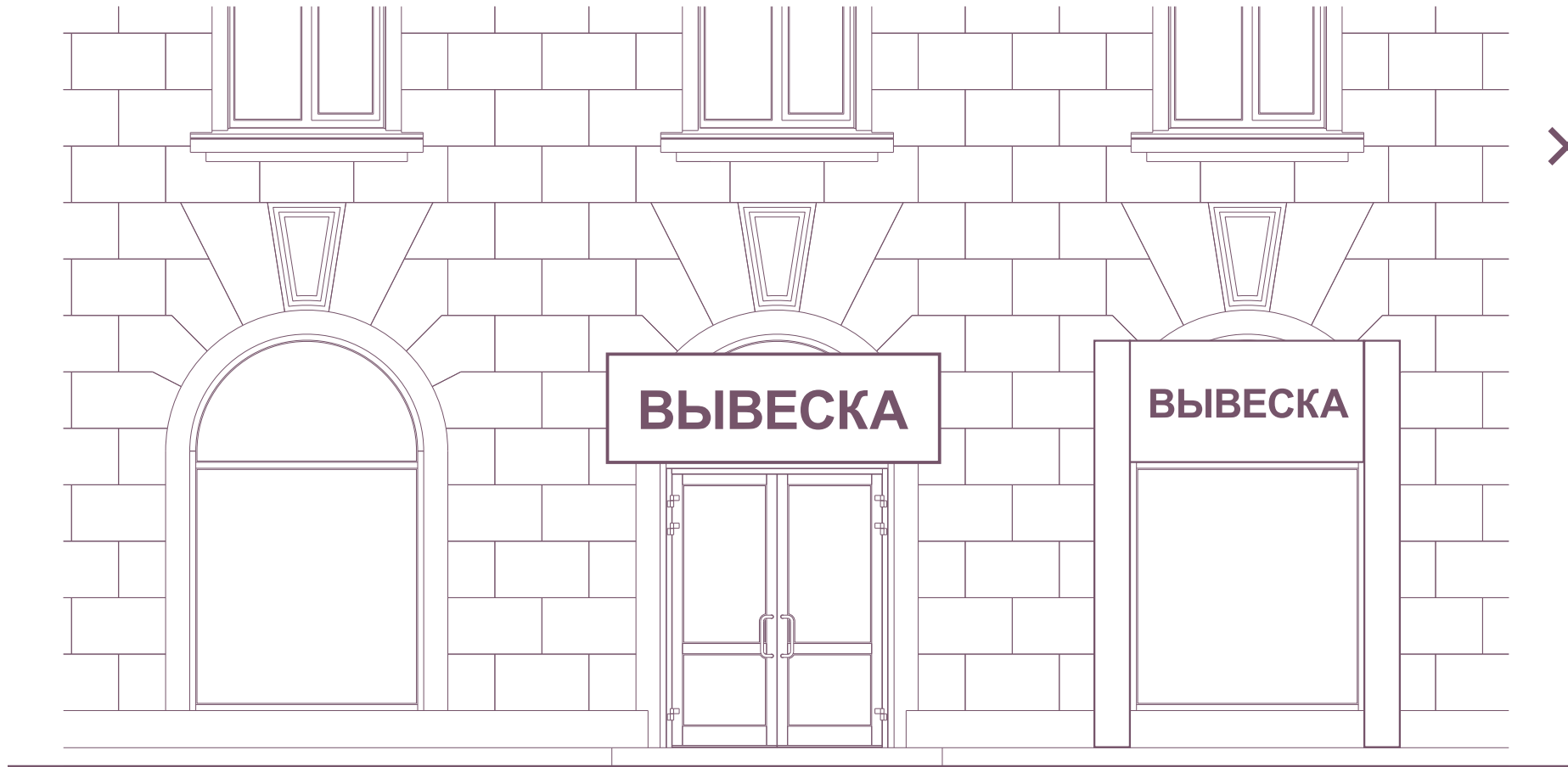
РАЗМЕЩЕНИЕ ВЫВЕСОК

Рисунок 3.

РАЗМЕЩЕНИЕ ВЫВЕСОК



X



✓

РАЗМЕЩЕНИЕ ВЫВЕСОК

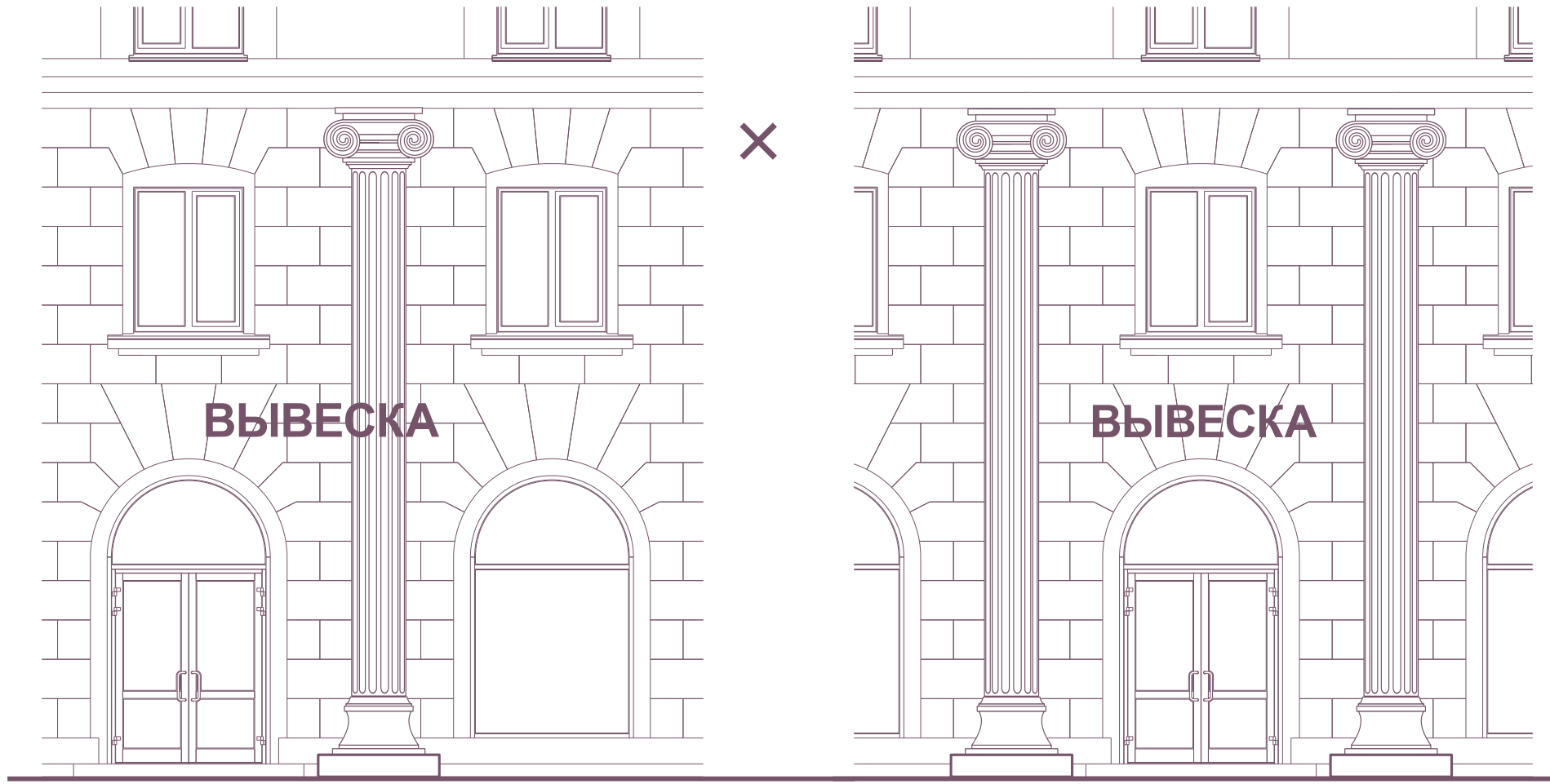
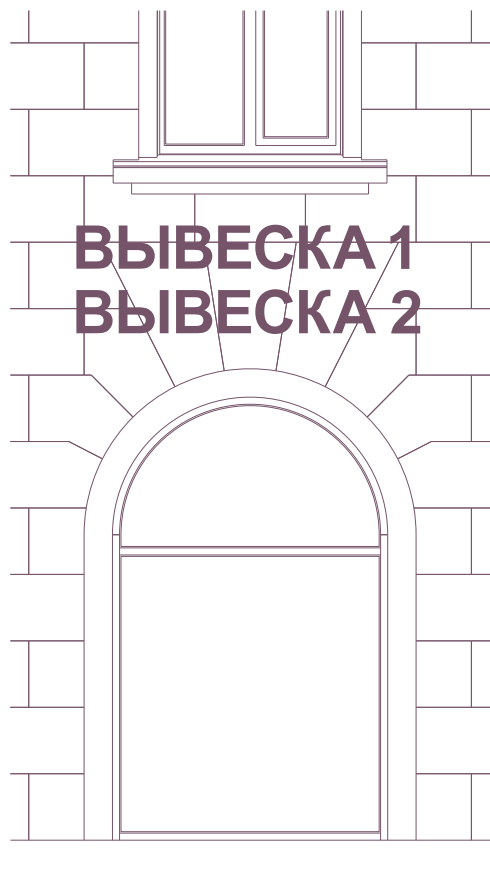


Рисунок 5.

РАЗМЕЩЕНИЕ ВЫВЕСОК



X



✓

РАЗМЕЩЕНИЕ ВЫВЕСОК

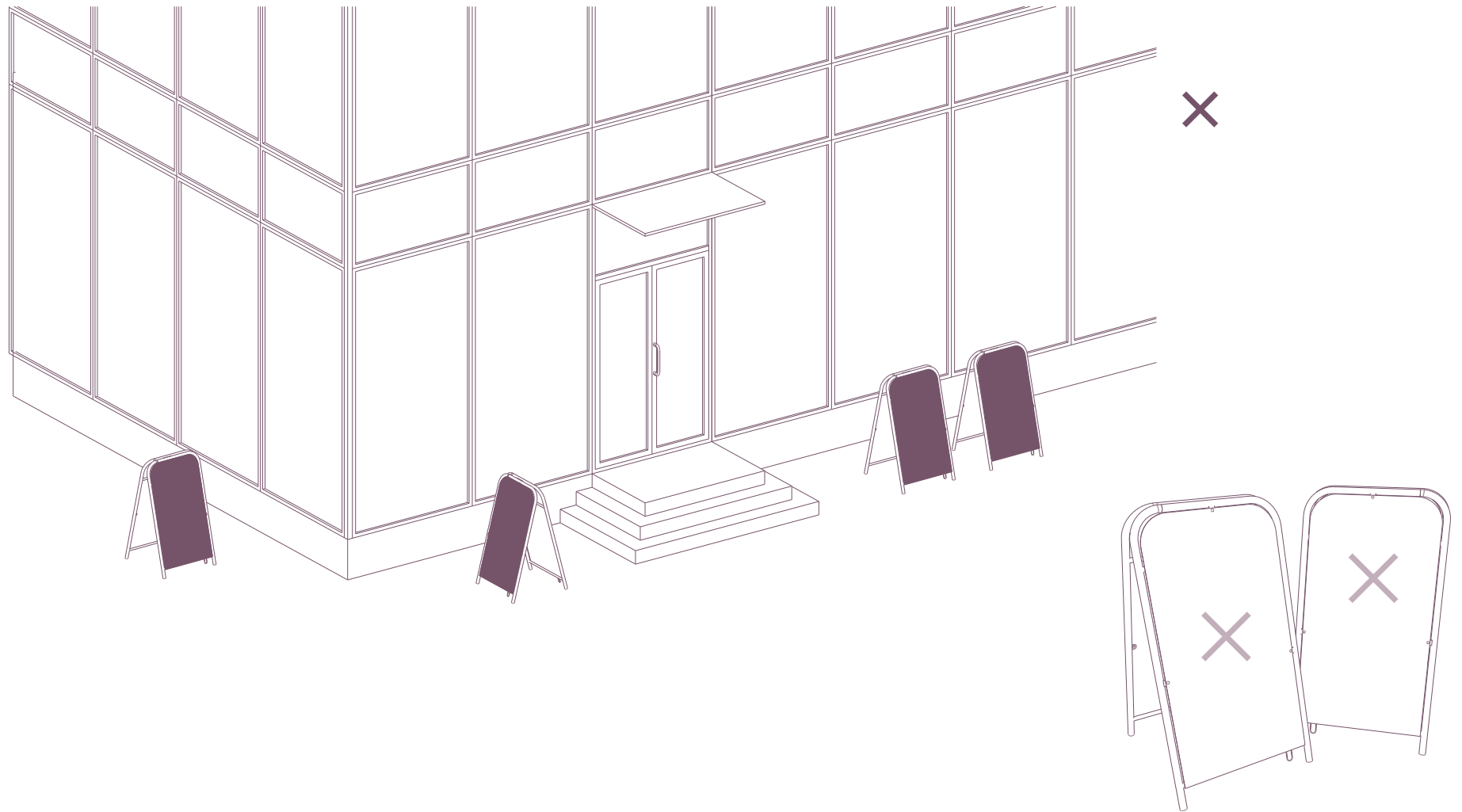


Рисунок 7.

РАЗМЕЩЕНИЕ ВЫВЕСОК

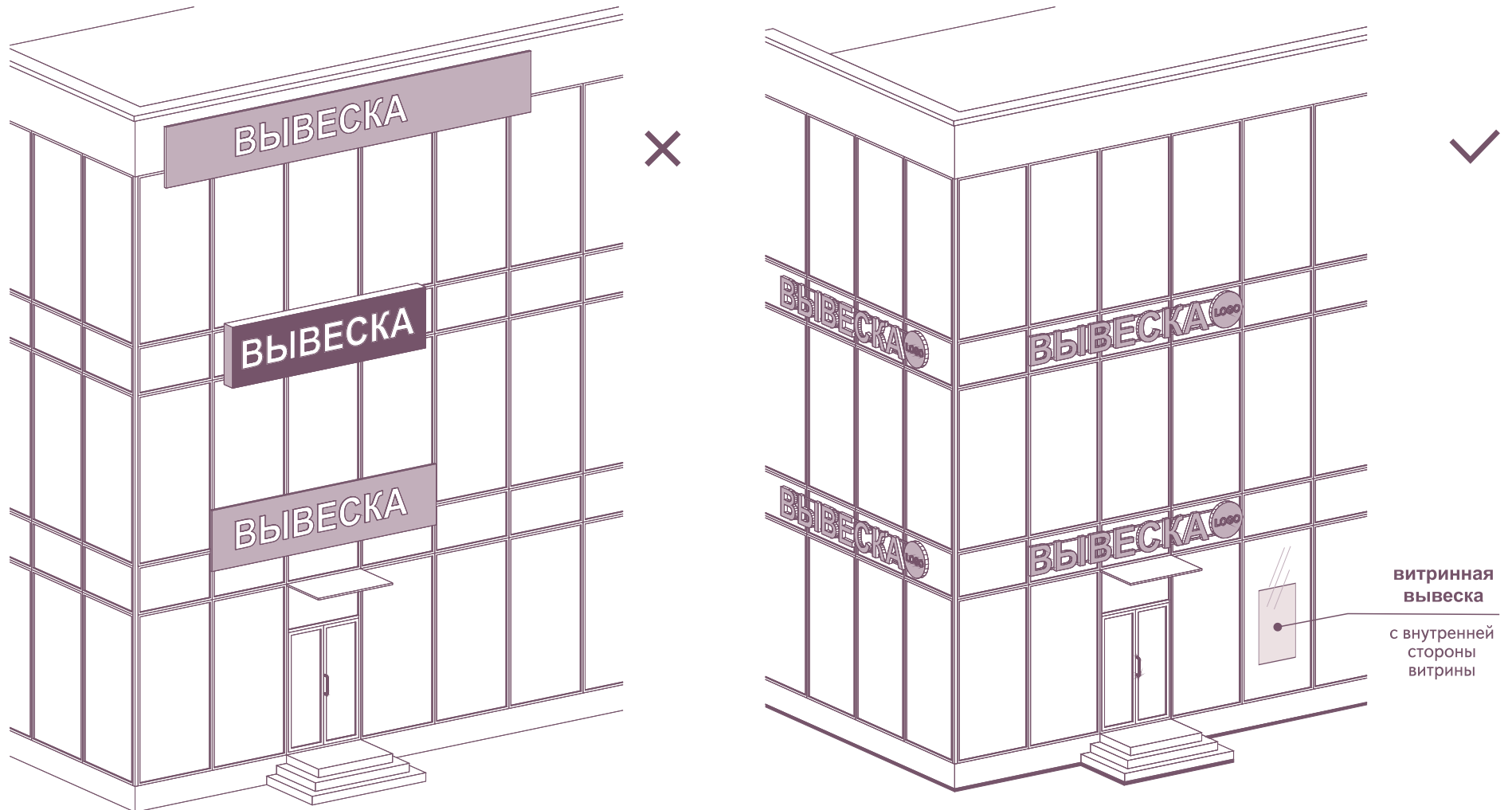


Рисунок 8.

РАЗМЕЩЕНИЕ ВЫВЕСОК



Рисунок 9.

ПОДСВЕТКА ВЫВЕСОК

ВНУТРЕННЯЯ



КОНТР-АЖУРНАЯ

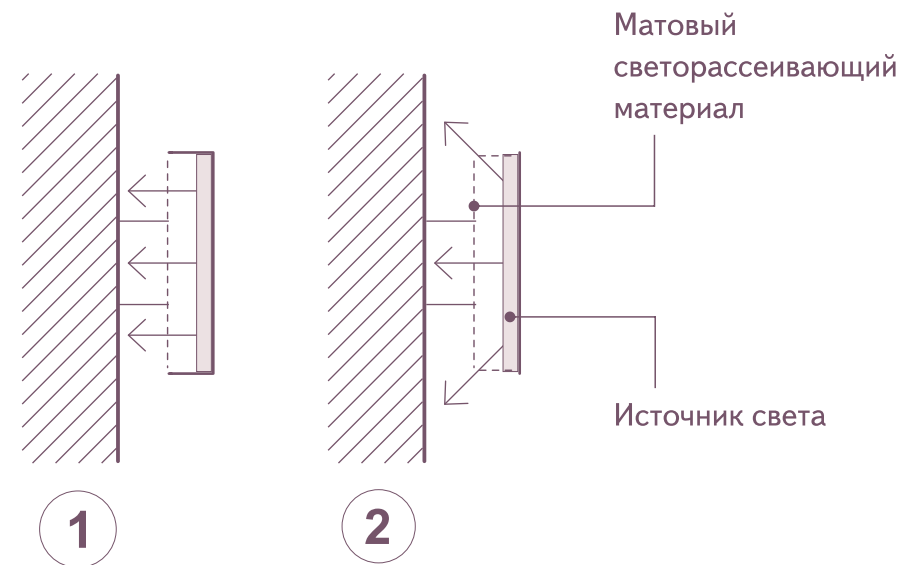
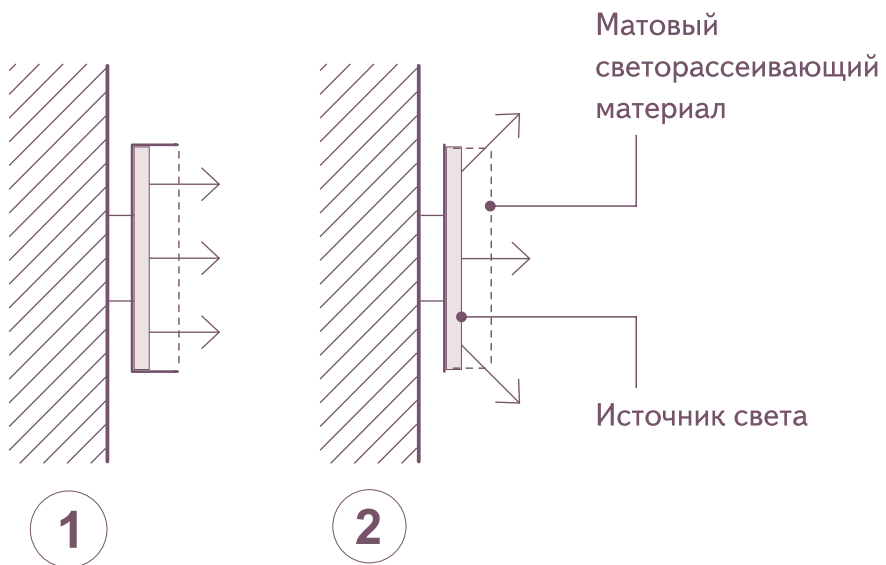
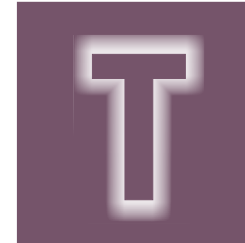


Рисунок 10.

РАЗМЕЩЕНИЕ ВЫВЕСОК

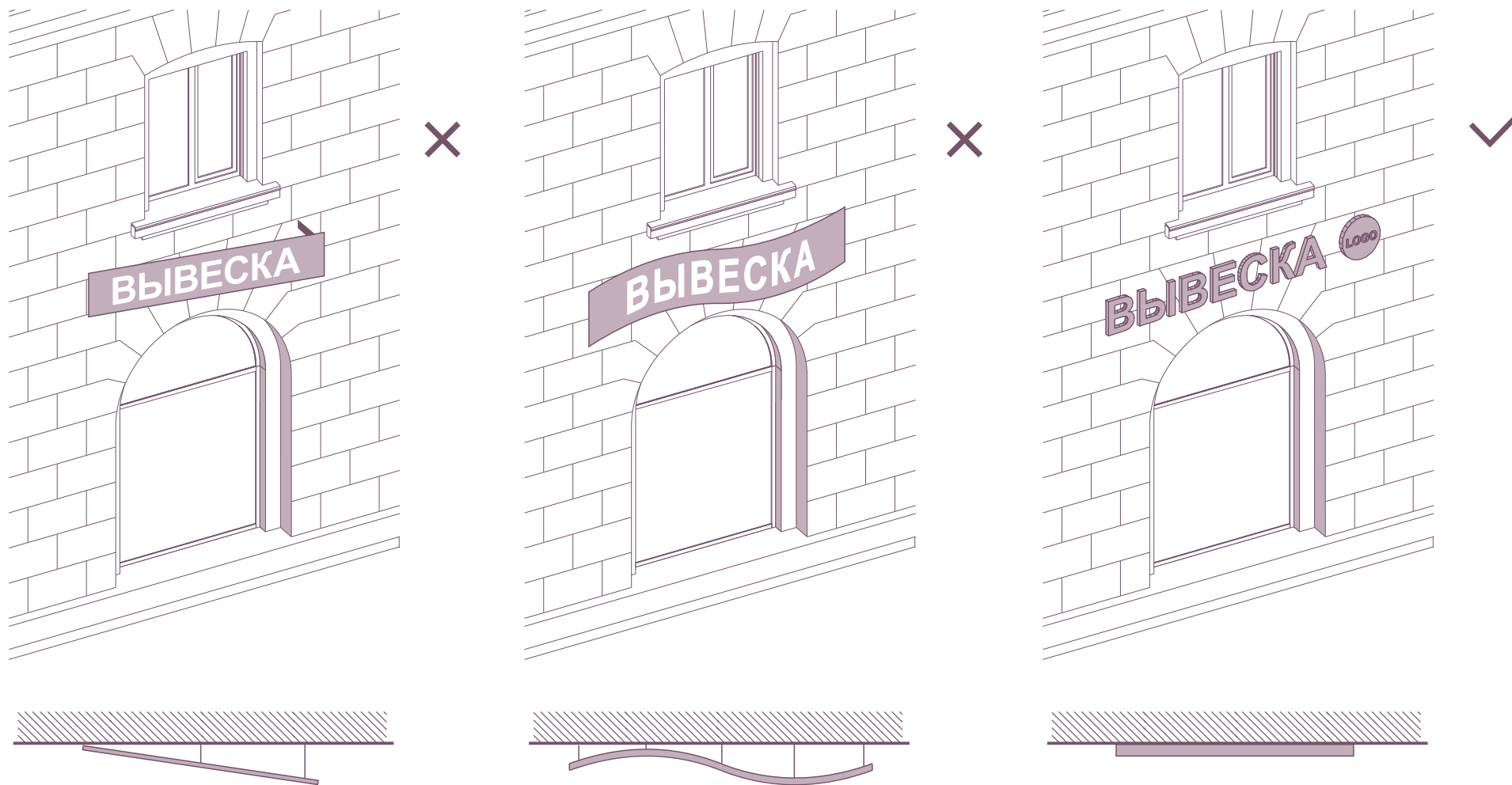


Рисунок 11.

РАЗМЕЩЕНИЕ ВЫВЕСОК

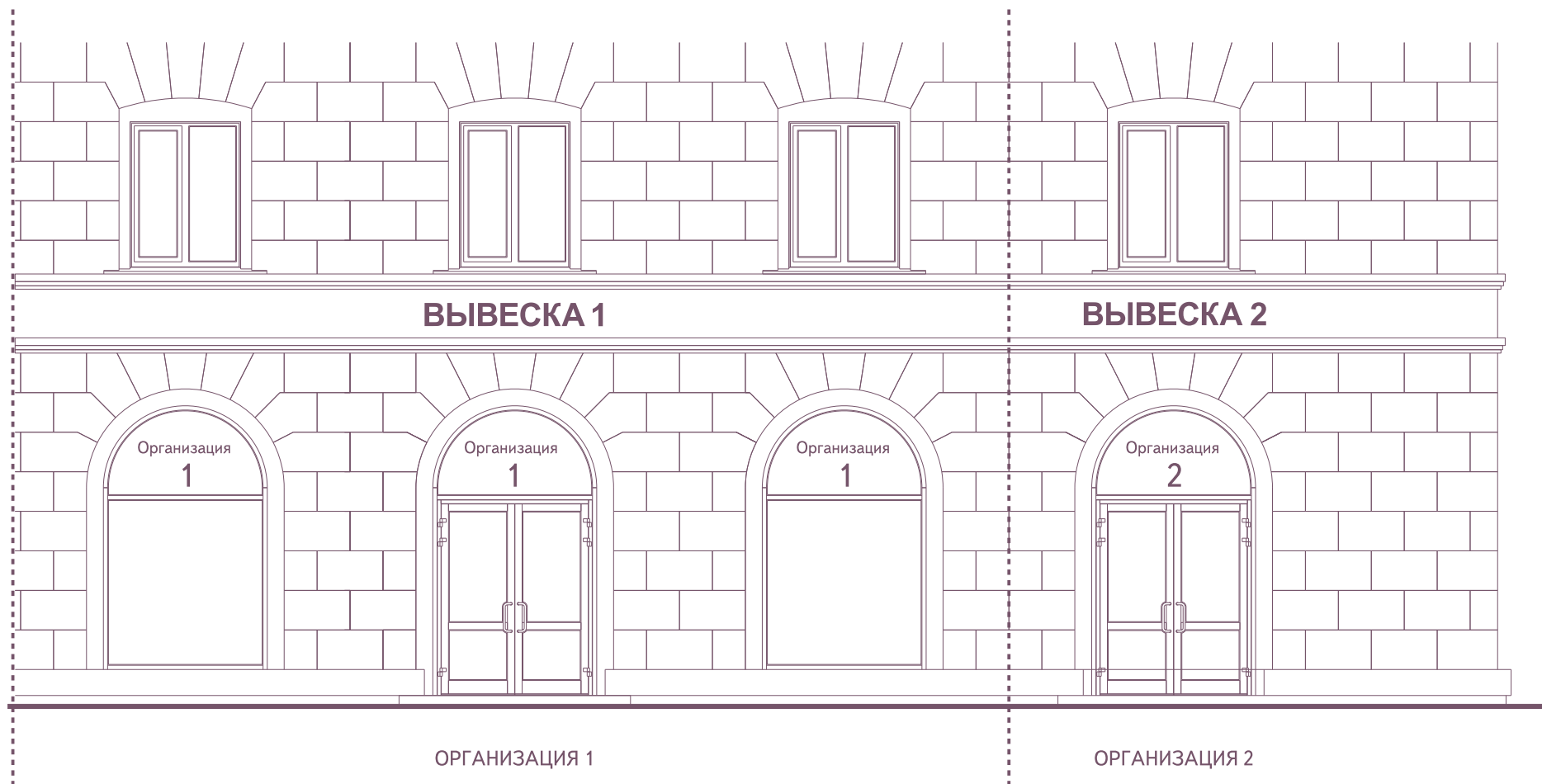
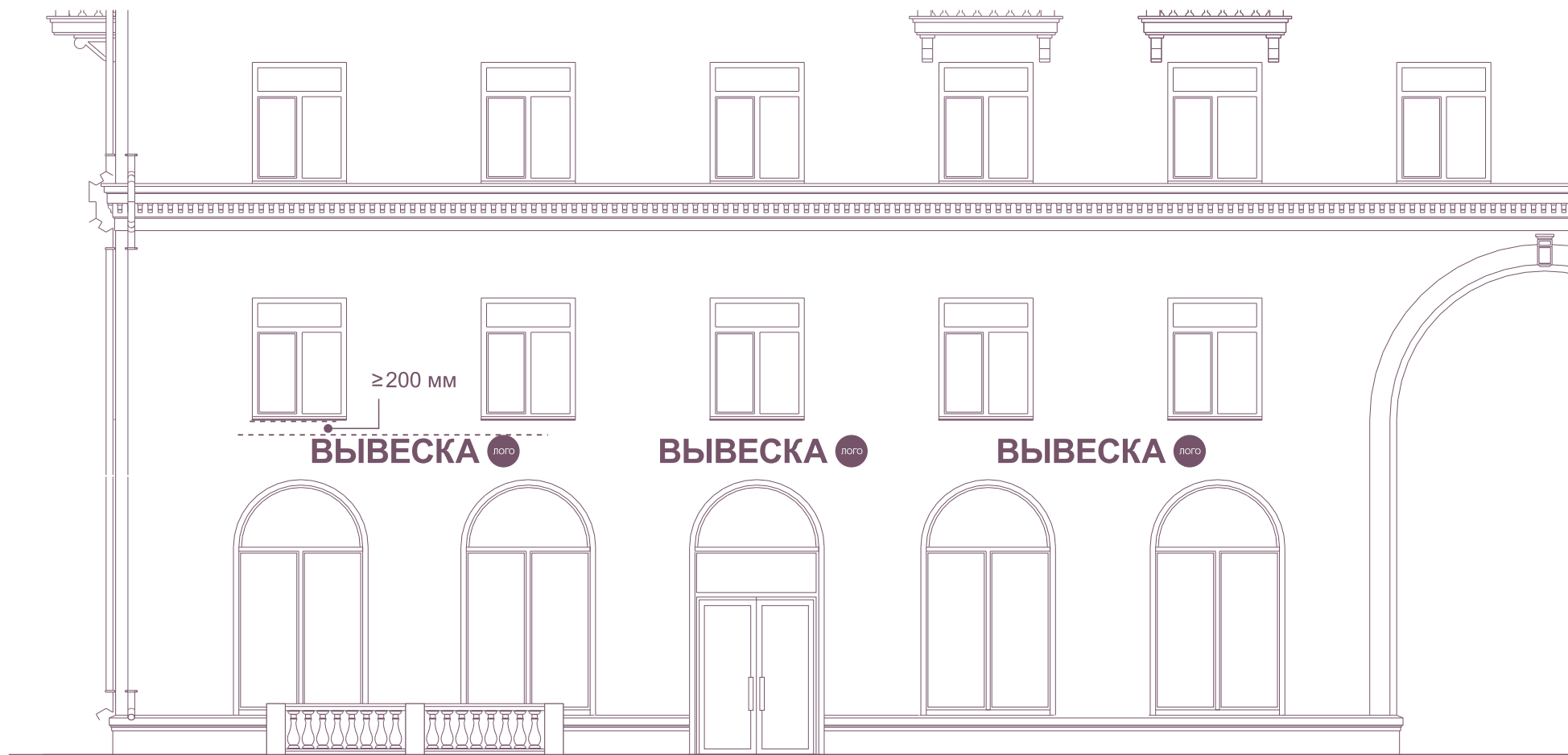


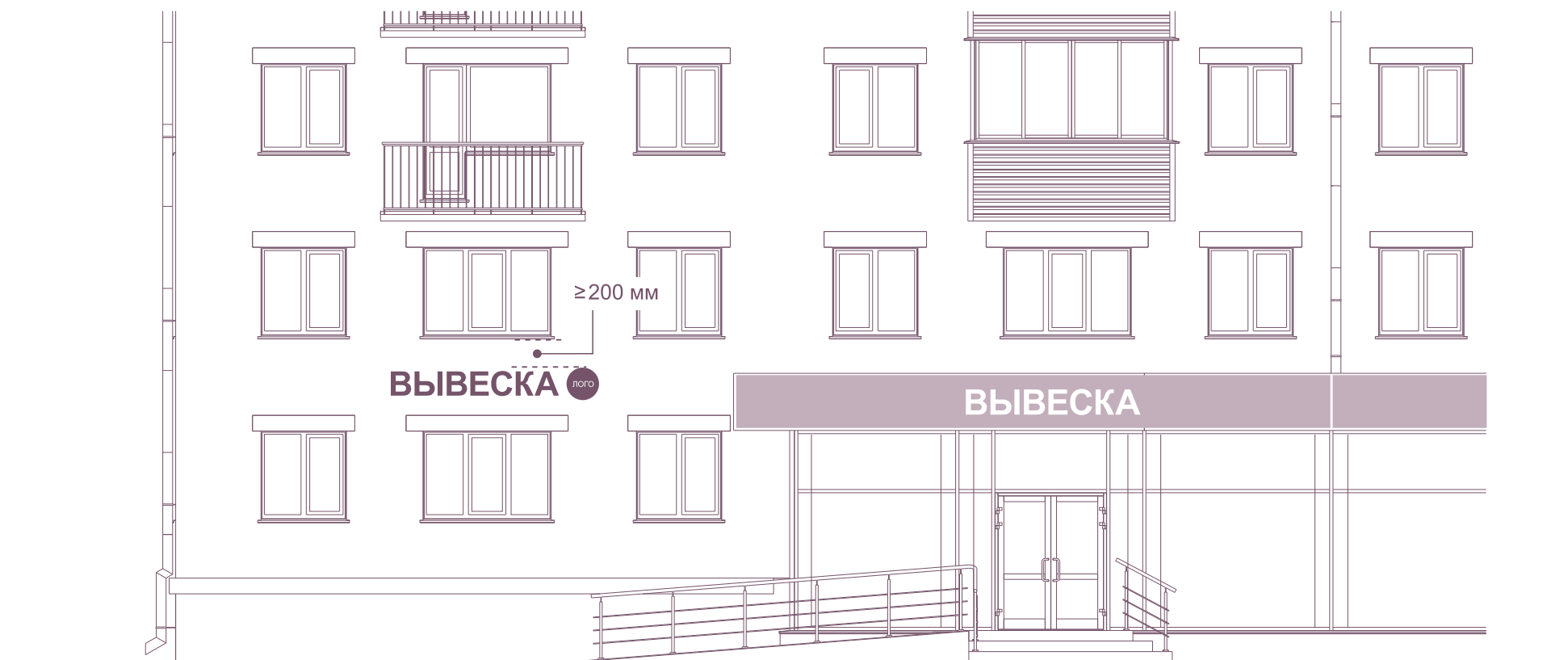
Рисунок 12.

РАЗМЕЩЕНИЕ ВЫВЕСОК



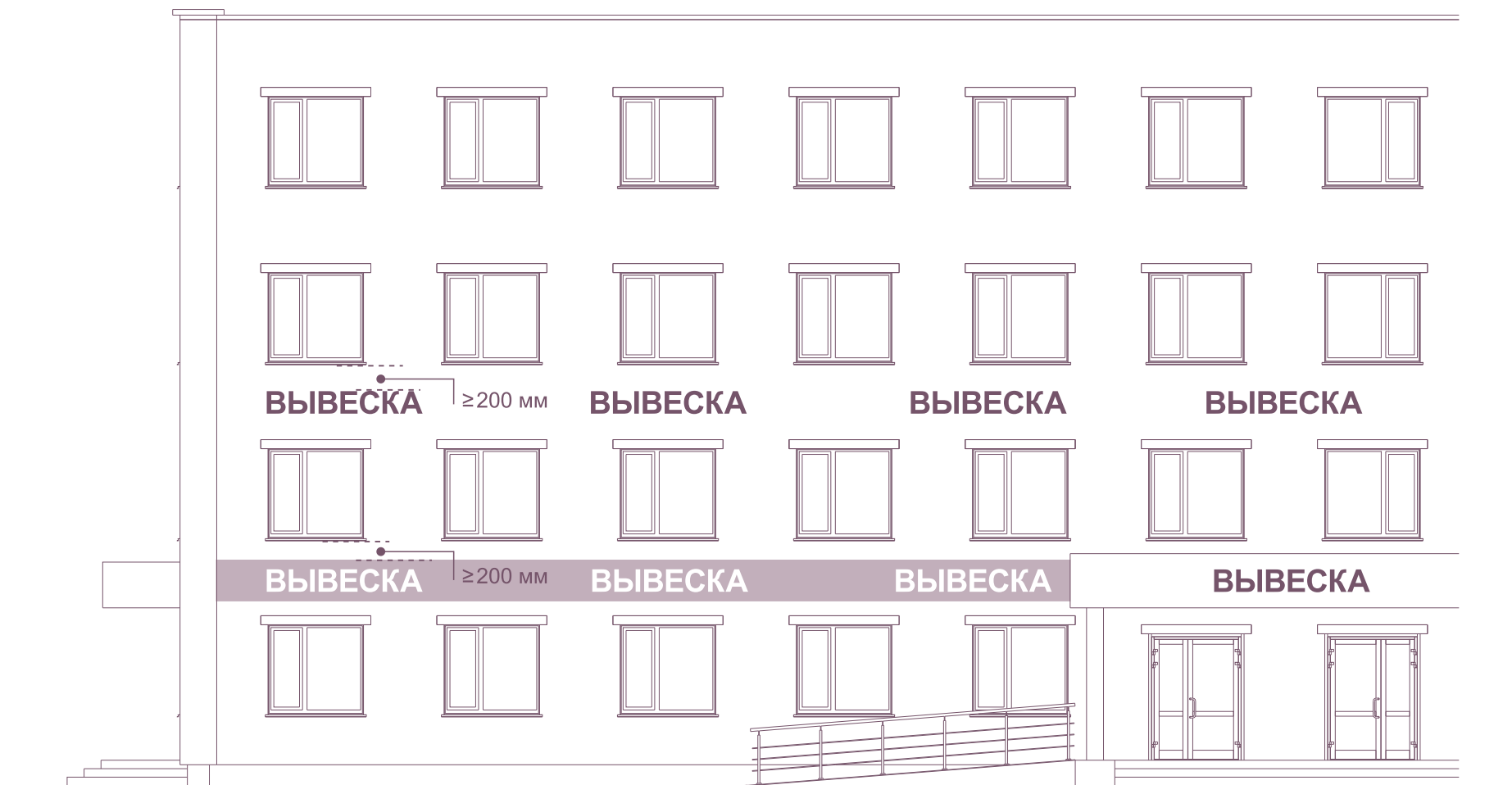
Жилой дом со встроенно-пристроенными нежилыми помещениями в пределах габаритов здания.

РАЗМЕЩЕНИЕ ВЫВЕСОК



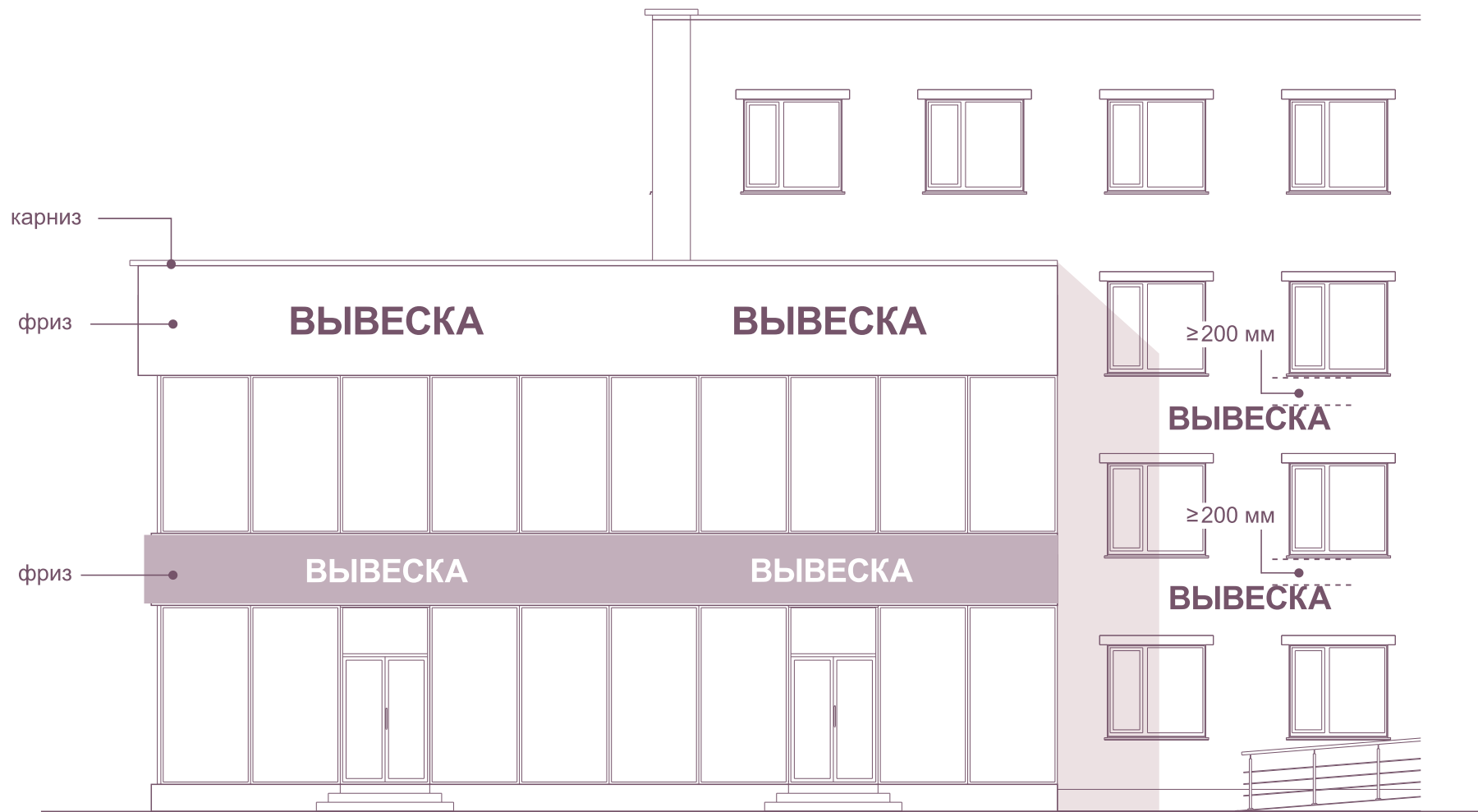
Жилой дом со встроенно-пристроенными нежилыми помещениями, вынесенными за пределы габаритов здания.

РАЗМЕЩЕНИЕ ВЫВЕСОК



Административное (промышленное) здание.

РАЗМЕЩЕНИЕ ВЫВЕСОК



Административное здание со встроенно-пристроенными нежилыми помещениями, вынесенными за пределы габаритов здания.

Рисунок 16.

РАЗМЕЩЕНИЕ ВЫВЕСОК

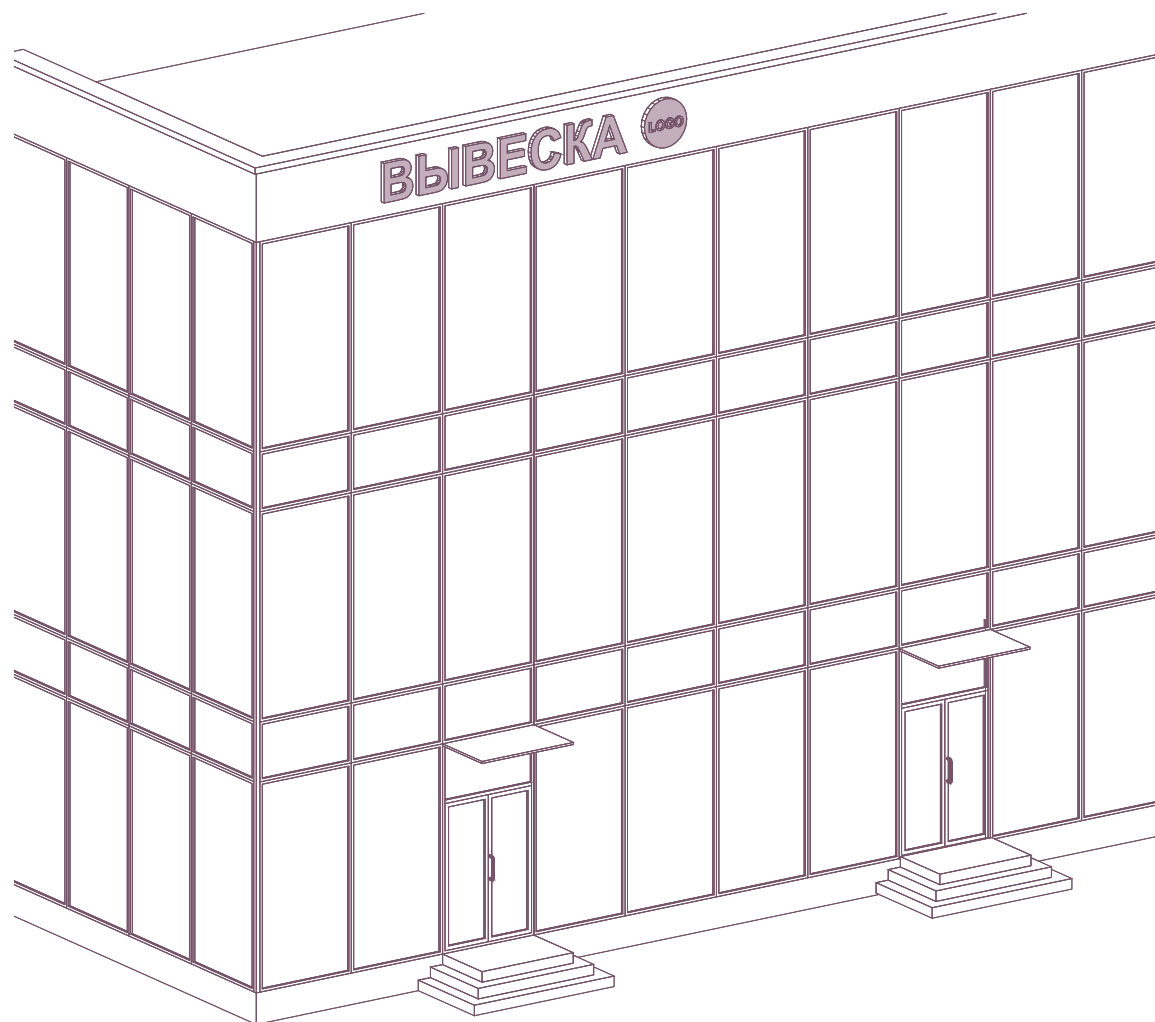


Рисунок 17.

РАЗМЕЩЕНИЕ ВЫВЕСОК

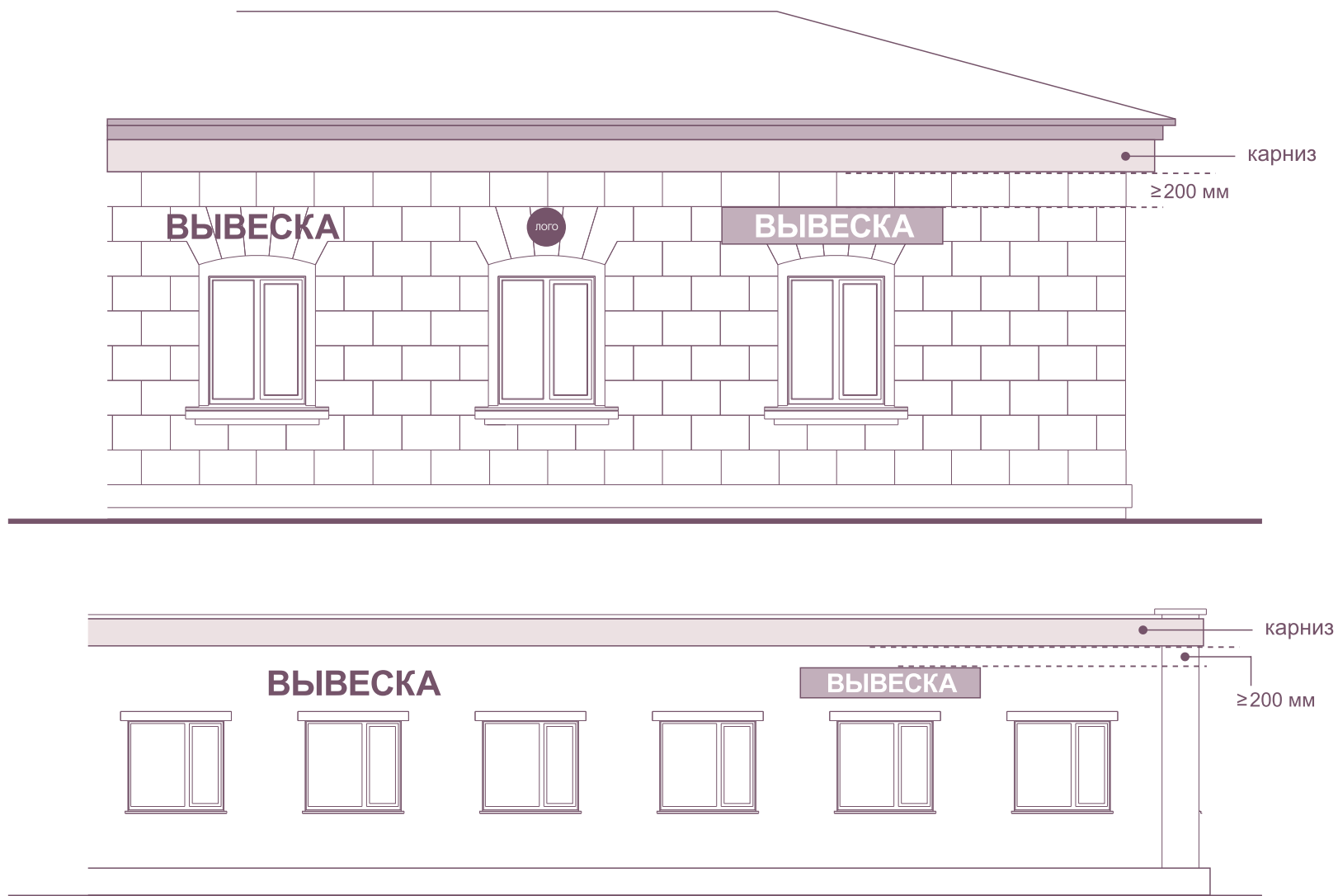


Рисунок 18.

РАЗМЕЩЕНИЕ ВЫВЕСОК

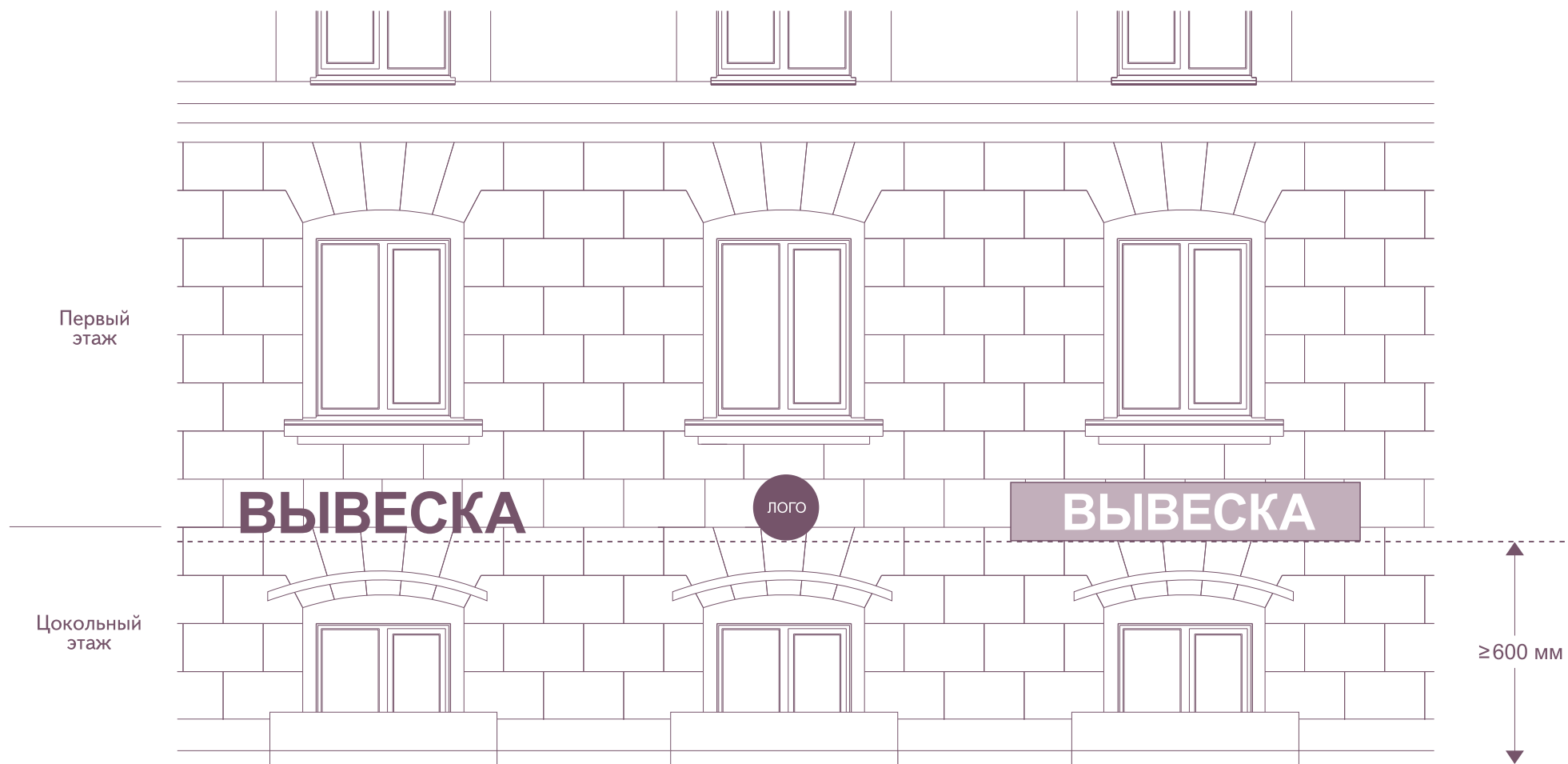


Рисунок 19.

ФАСАДНЫЕ ВЫВЕСКИ

ОТДЕЛЬНЫЕ БУКВЫ В ОДНУ СТРОКУ

Прописные буквы



Строчные буквы



ОТДЕЛЬНЫЕ БУКВЫ В ДВЕ СТРОКИ

Прописные буквы



Максимальные размеры (мм)

А	В	В2
750	500	600

Рисунок 20.

ФАСАДНЫЕ ВЫВЕСКИ

КОМПОЗИЦИЯ ИЗ ОТДЕЛЬНЫХ ОБЪЕМНЫХ БУКВ, ЦИФР, СИМВОЛОВ, ДЕКОРАТИВНО-ХУДОЖЕСТВЕННЫХ ЭЛЕМЕНТОВ

Вывеска без подложки
в одну строку



Вывеска без подложки
в две строки

**Максимальные размеры (мм)**

Ш	В	Г
*	500	30 - 85
*	600	30 - 85

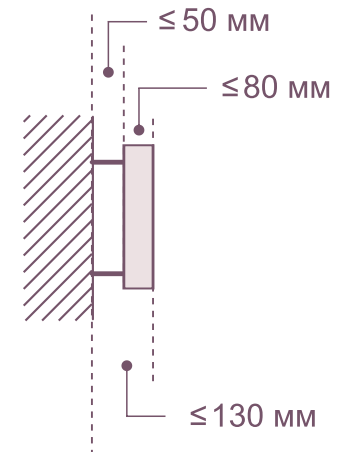
В ОДНУ СТРОКУ

В ДВЕ СТРОКИ

ФАСАДНЫЕ ВЫВЕСКИ

КОМПОЗИЦИЯ ИЗ ОТДЕЛЬНЫХ ОБЪЕМНЫХ БУКВ, ЦИФР, СИМВОЛОВ, ДЕКОРАТИВНО-ХУДОЖЕСТВЕННЫХ ЭЛЕМЕНТОВ

Вывеска без подложки



Максимальные размеры (мм)

А	В
750	500

Рисунок 22.

ФАСАДНЫЕ ВЫВЕСКИ

КОМПОЗИЦИЯ ИЗ ОТДЕЛЬНЫХ БУКВ, ЦИФР, СИМВОЛОВ, ДЕКОРАТИВНО-ХУДОЖЕСТВЕННЫХ ЭЛЕМЕНТОВ, РАЗМЕЩЕННЫХ НА ОБЩЕЙ ПОДЛОЖКЕ

Вывеска на подложке



Максимальные размеры (мм)

Ш	В	В ₂	Г ₁	Г ₂
*	700	70% В	50	100

* определяется разрешенной зоной размещения вывесок

ФАСАДНЫЕ ВЫВЕСКИ

КОМПОЗИЦИЯ ИЗ ОТДЕЛЬНЫХ БУКВ, ЦИФР, СИМВОЛОВ, ДЕКОРАТИВНО-ХУДОЖЕСТВЕННЫХ ЭЛЕМЕНТОВ,
РАЗМЕЩЕННЫХ НА ОБЩЕЙ ПОДЛОЖКЕ

Вывеска на подложке



$B \leq 700 \text{ мм}$

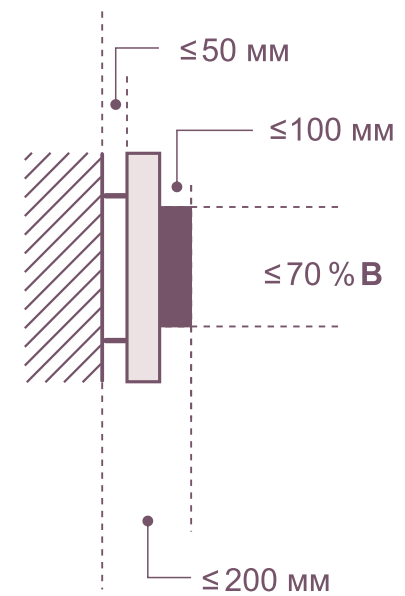
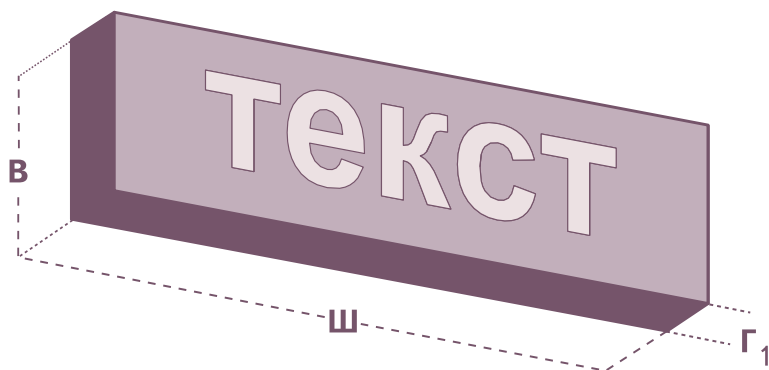


Рисунок 24.

ФАСАДНЫЕ ВЫВЕСКИ

СВЕТОВОЙ КОРОБ ПРОСТОЙ ФОРМЫ

Планшетный короб



СВЕТОВОЙ КОРОБ СЛОЖНОЙ ФОРМЫ

Фигурный короб



Максимальные размеры (мм)

Ш	В	Г ₁	Г ₂	Г ₃	Т _Б
*	700	70 - 180			
*	700		70 - 120		60
*	700			70 - 100	

Планшетный короб

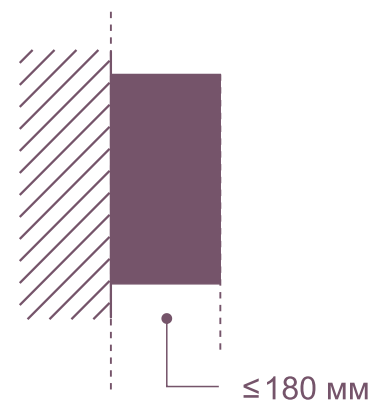
Планшетный короб

Фигурный короб

ФАСАДНЫЕ ВЫВЕСКИ

СВЕТОВОЙ КОРОБ
ПРОСТОЙ ФОРМЫ

Планшетный короб

СВЕТОВОЙ КОРОБ
СЛОЖНОЙ ФОРМЫ

Фигурный короб

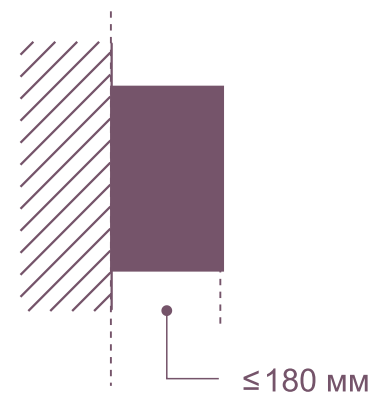
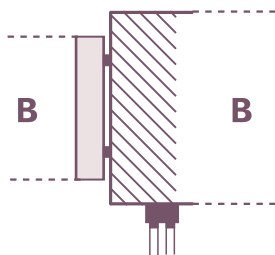


Рисунок 26.

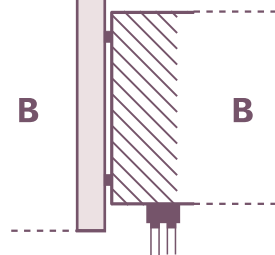
ВЫВЕСКИ НА ФРИЗЕ



$V_{\text{фриза}} < V_{\text{вывески}}$

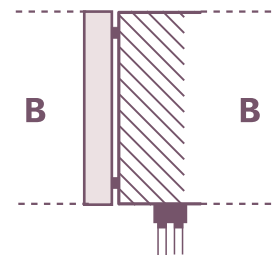


$V_{\text{фриза}} > V_{\text{вывески}}$



высота
фриза не совпадает
с высотой вывески

$V_{\text{фриза}} = V_{\text{вывески}}$



высота
фриза совпадает
с высотой вывески

Рисунок 27.

ВЫВЕСКИ НА КОЗЫРЬКЕ

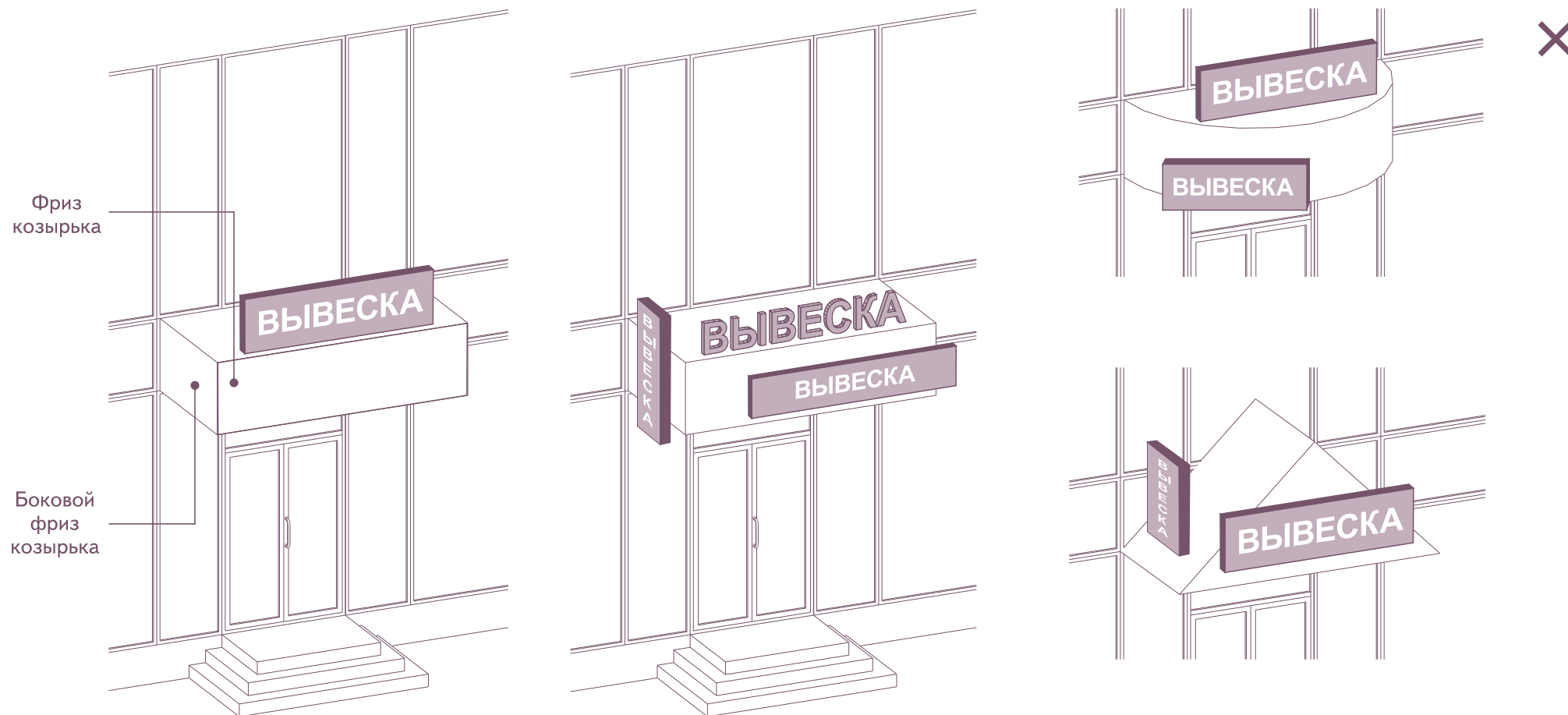


Рисунок 28.

ВЫВЕСКА НА КОЗЫРЬКЕ

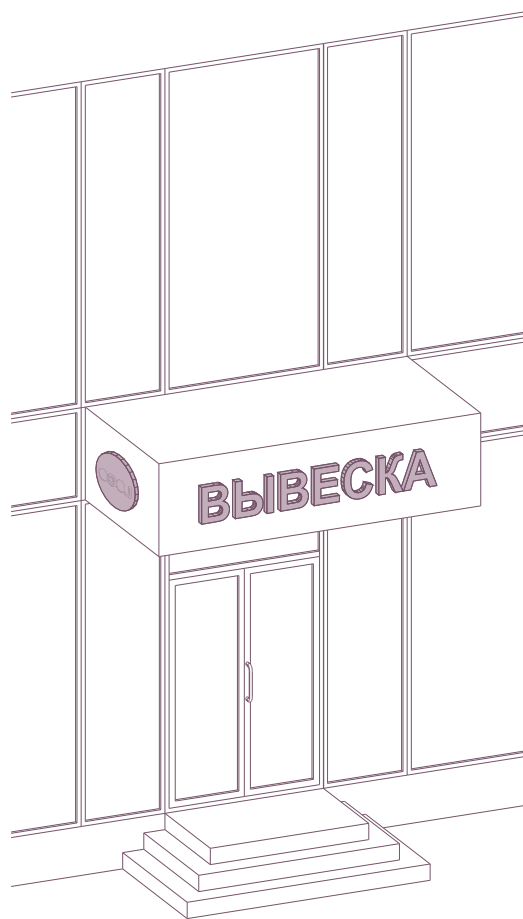
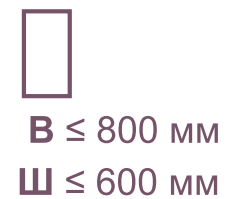
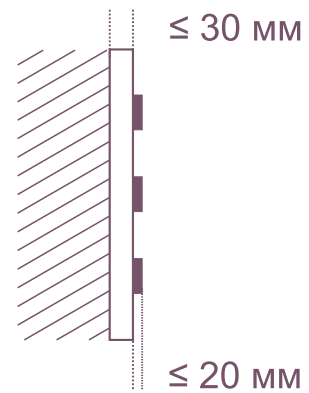
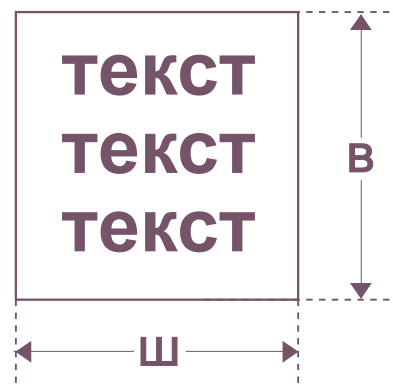


Рисунок 29.

ТАБЛИЧКИ

в виде
самостоятельной вывески



в виде
информационного блока

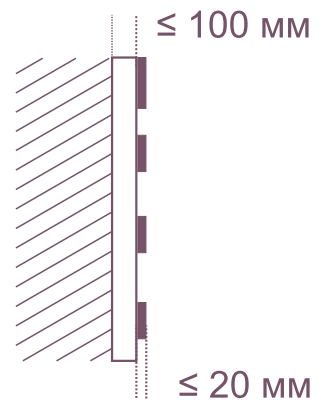
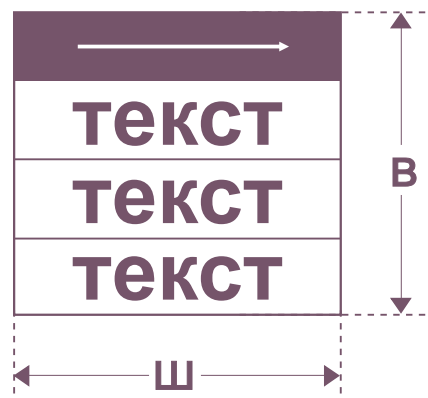


Рисунок 30.

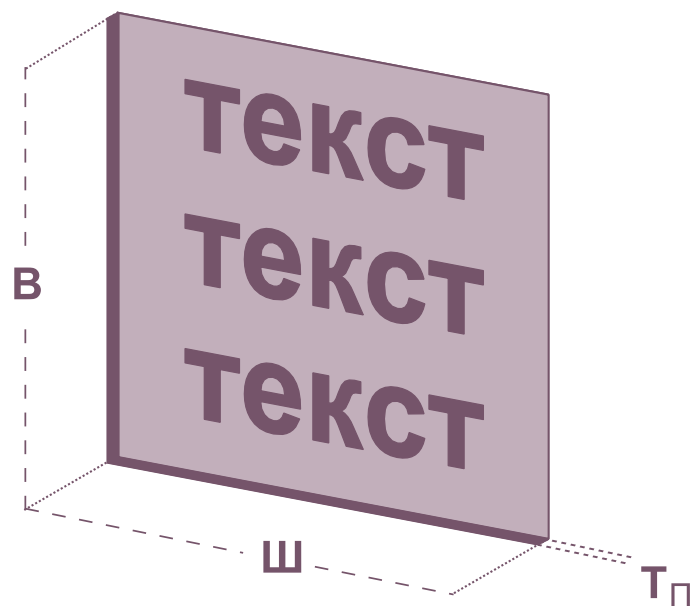
ТАБЛИЧКИ



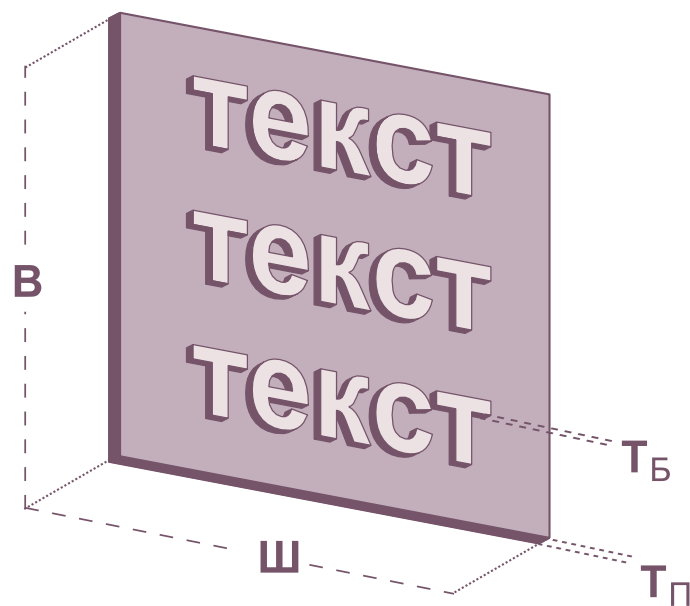
Рисунок 31.

ТАБЛИЧКИ

Плоская



Объемная



Максимальные размеры (мм)

Ш	В	Т _б	Т _п	
800	600	20	30	ПЛОСКИЙ
800	600	20	30	ОБЪЕМНЫЙ

Рисунок 32.

ТАБЛИЧКИ



Рисунок 33.

ТАБЛИЧКИ



Рисунок 34.

КОНСОЛЬНЫЕ ВЫВЕСКИ

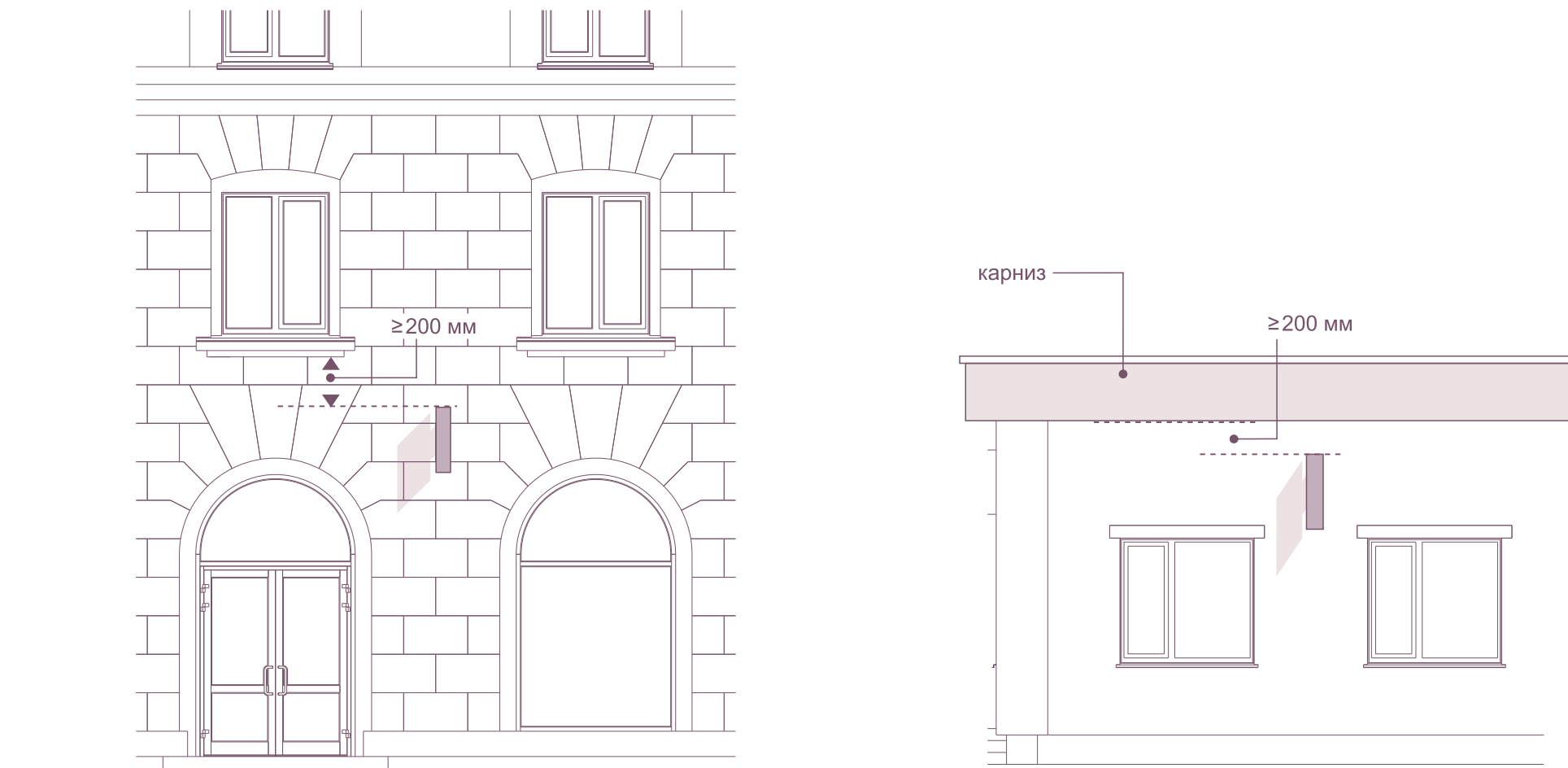


Рисунок 35.

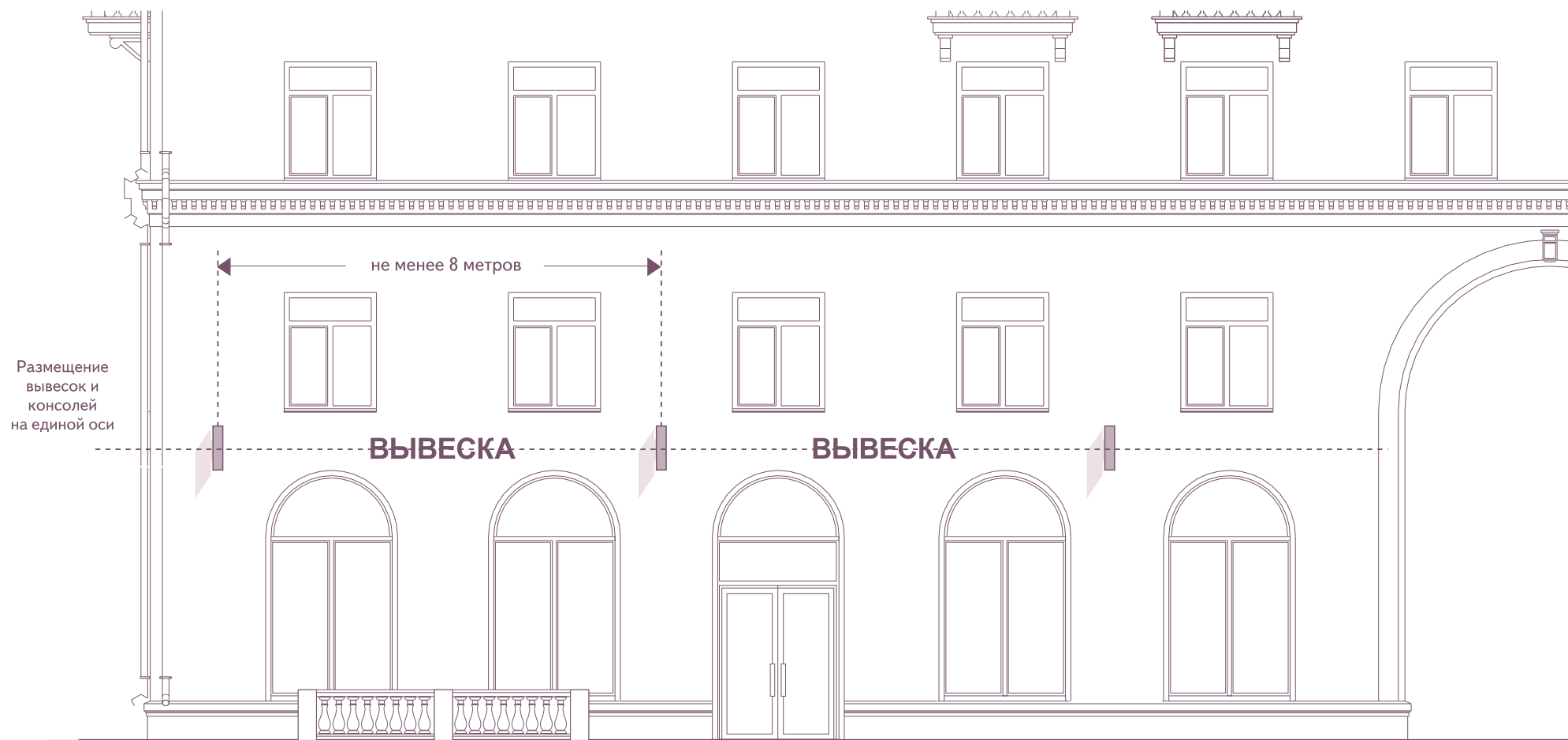
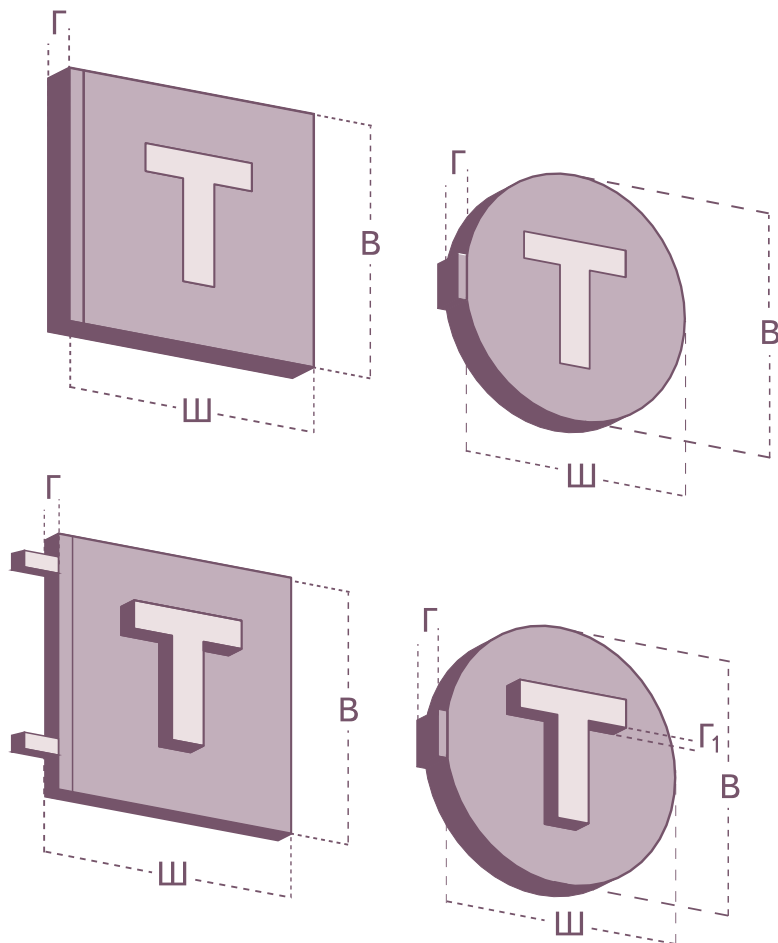
КОНСОЛЬНЫЕ ВЫВЕСКИ

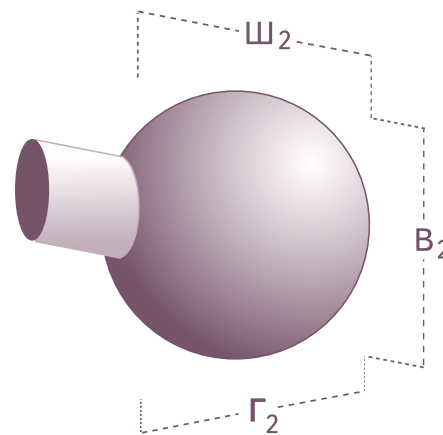
Рисунок 36.

КОНСОЛЬНЫЕ ВЫВЕСКИ

плоская композиция



объемно-пространственная композиция



Максимальные размеры (мм)

Ш		В		Г	Г ₁
1000	500*	1000	500*	200	60

плоская
композиция

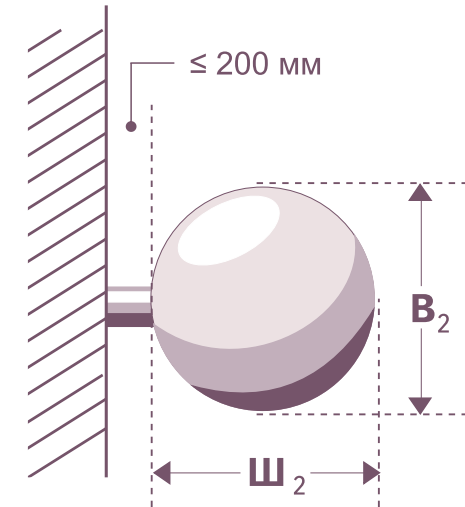
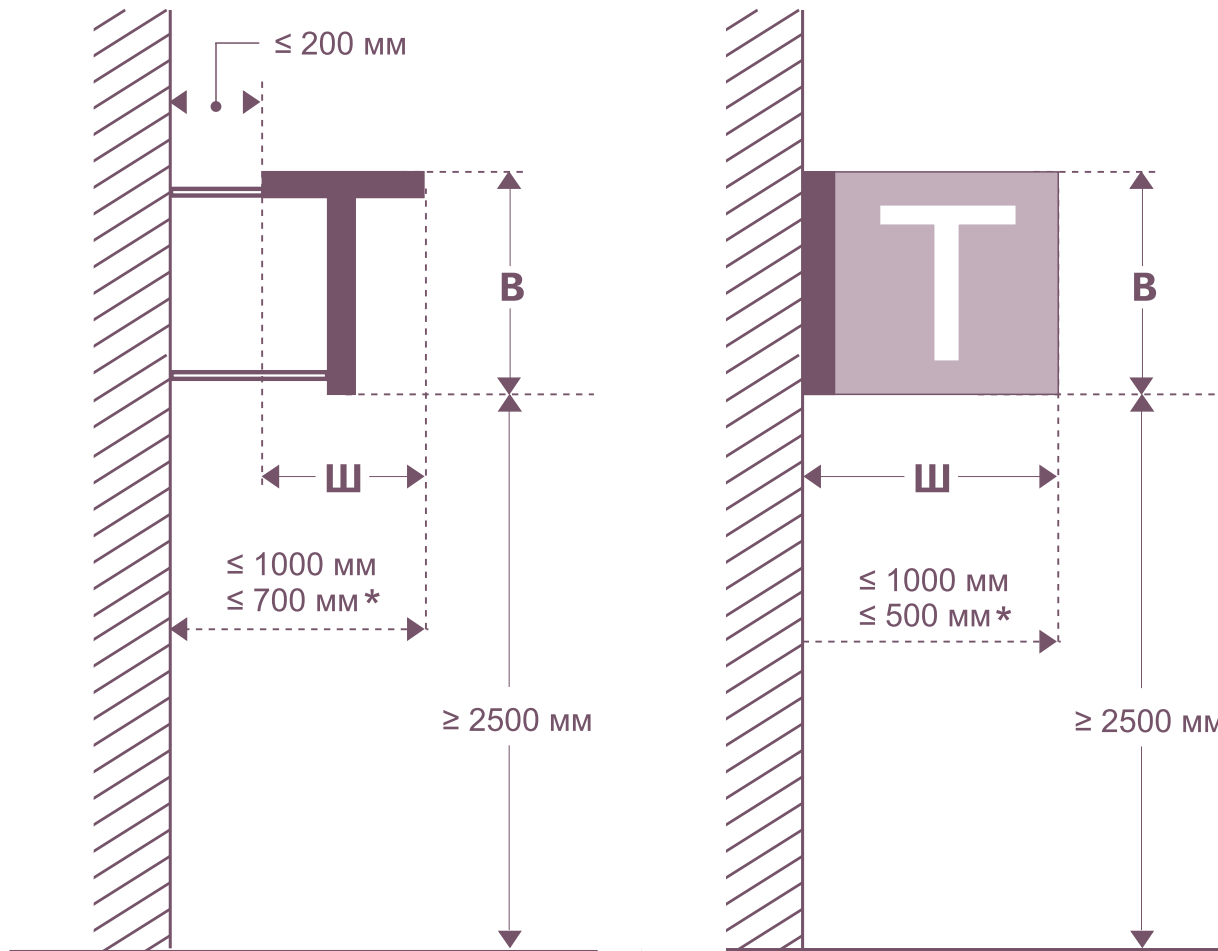
Ш ₂	В ₂	Г ₂
500	500	500

объемно-
пространственная
композиция

* Вывески, размещаемые на фасадах объектов культурного наследия, выявленных объектов культурного наследия, зданий, строений, сооружений, построенных до 1959 года включительно.

Рисунок 37.

КОНСОЛЬНЫЕ ВЫВЕСКИ



Максимальные размеры (мм)

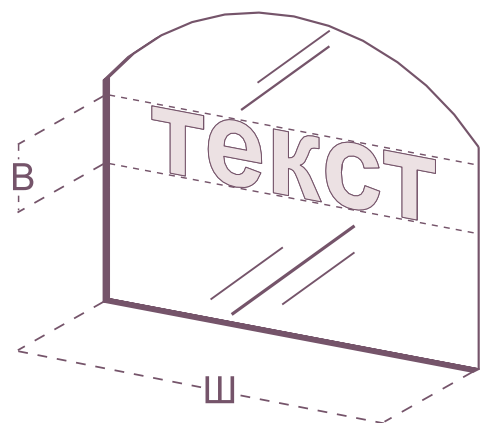
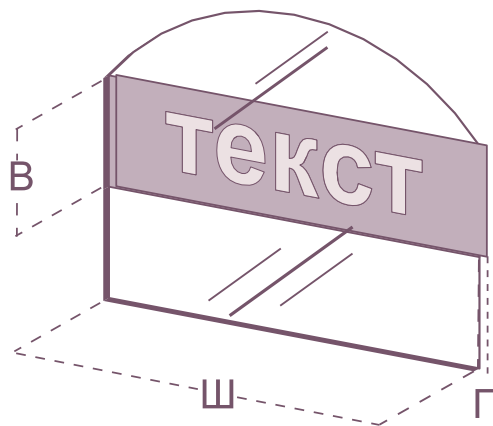
Ш		Ш ₂		В		В ₂	
1000	500*	500	500	1000	500*	500	500

* Вывески, размещаемые на фасадах объектов культурного наследия, выявленных объектов культурного наследия, зданий, строений, сооружений, построенных до 1959 года включительно.

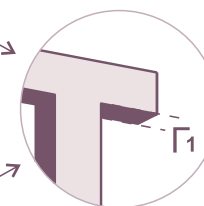
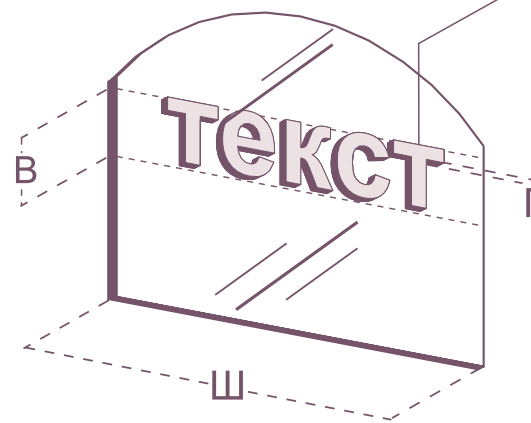
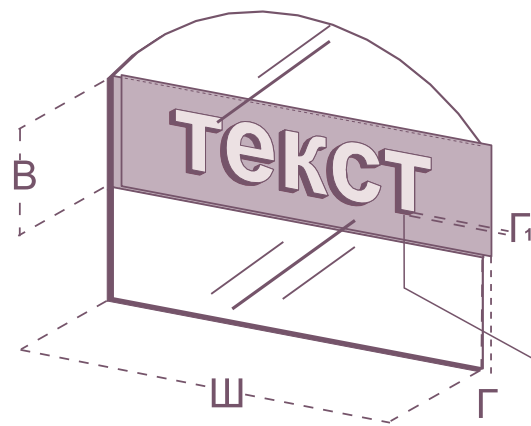
Рисунок 38.

ВИТРИННЫЕ ВЫВЕСКИ

Плоская



Объемная



Максимальные размеры (мм)

Ш	В	Г	Г ₁
*	400	50	80



Рисунок 39.

ВИТРИННЫЕ ВЫВЕСКИ

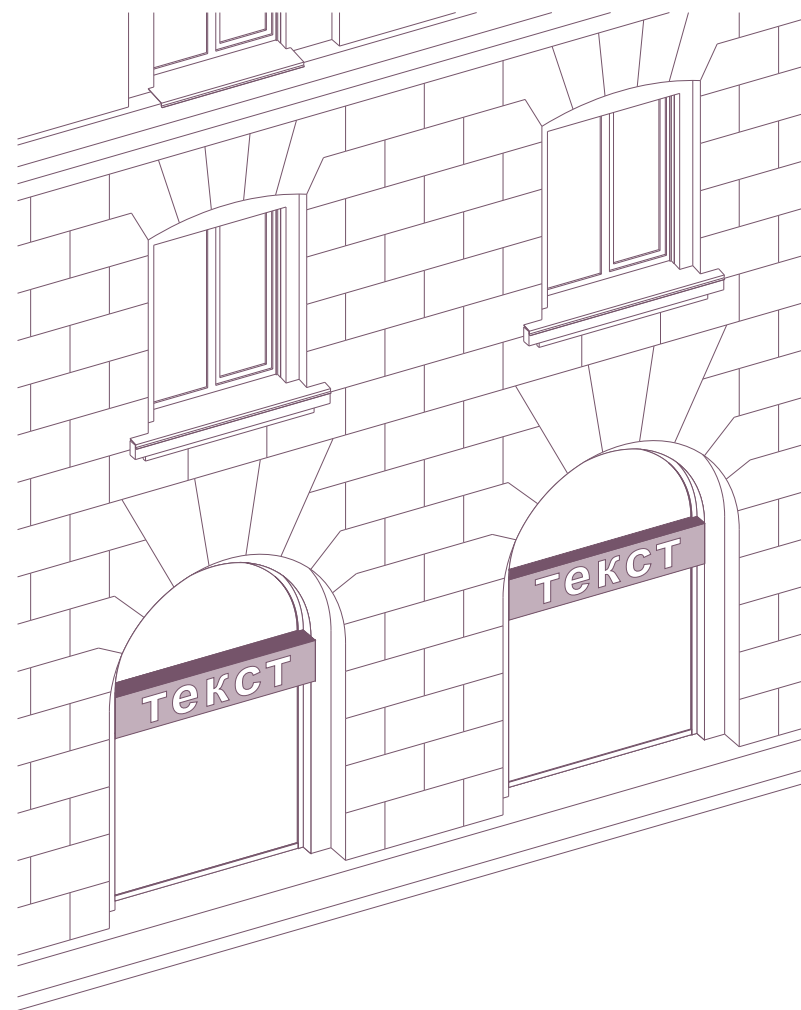
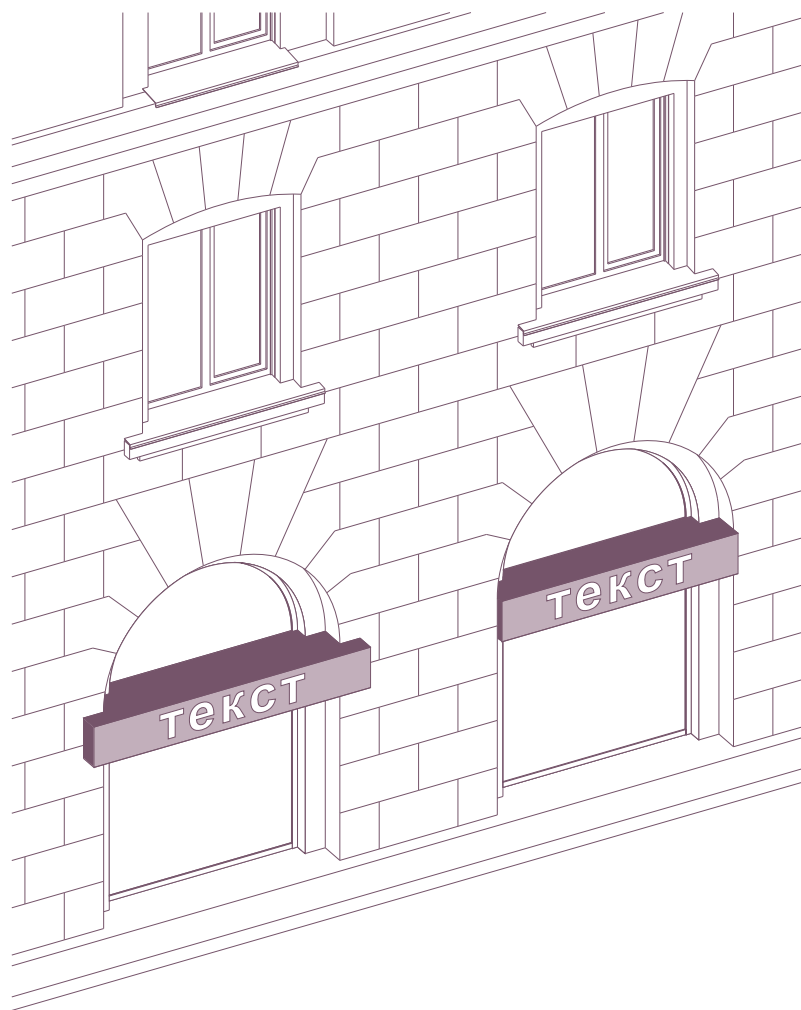


Рисунок 40.

ВИТРИННЫЕ ВЫВЕСКИ

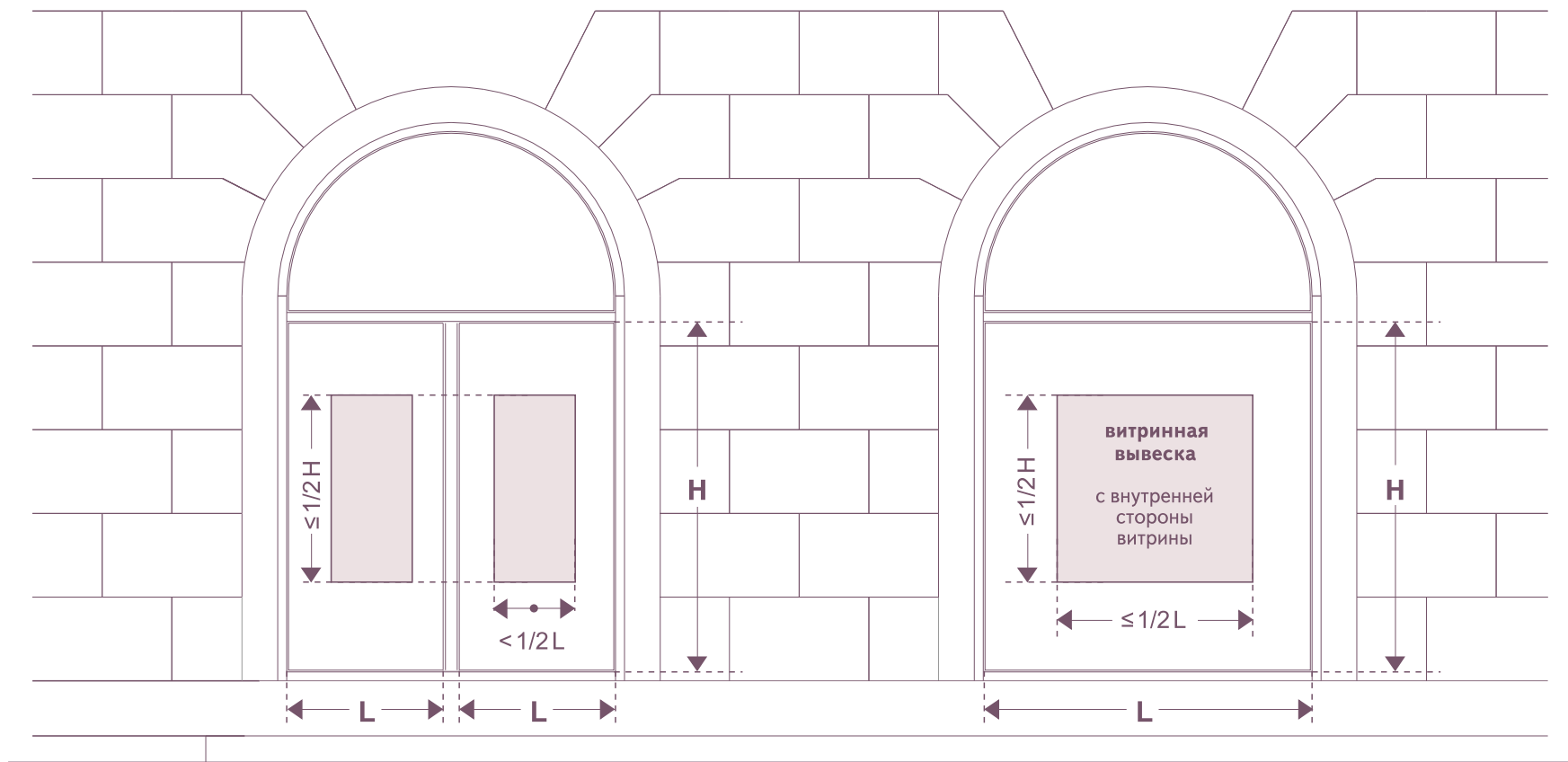


Рисунок 41.

ВИТРИННЫЕ ВЫВЕСКИ

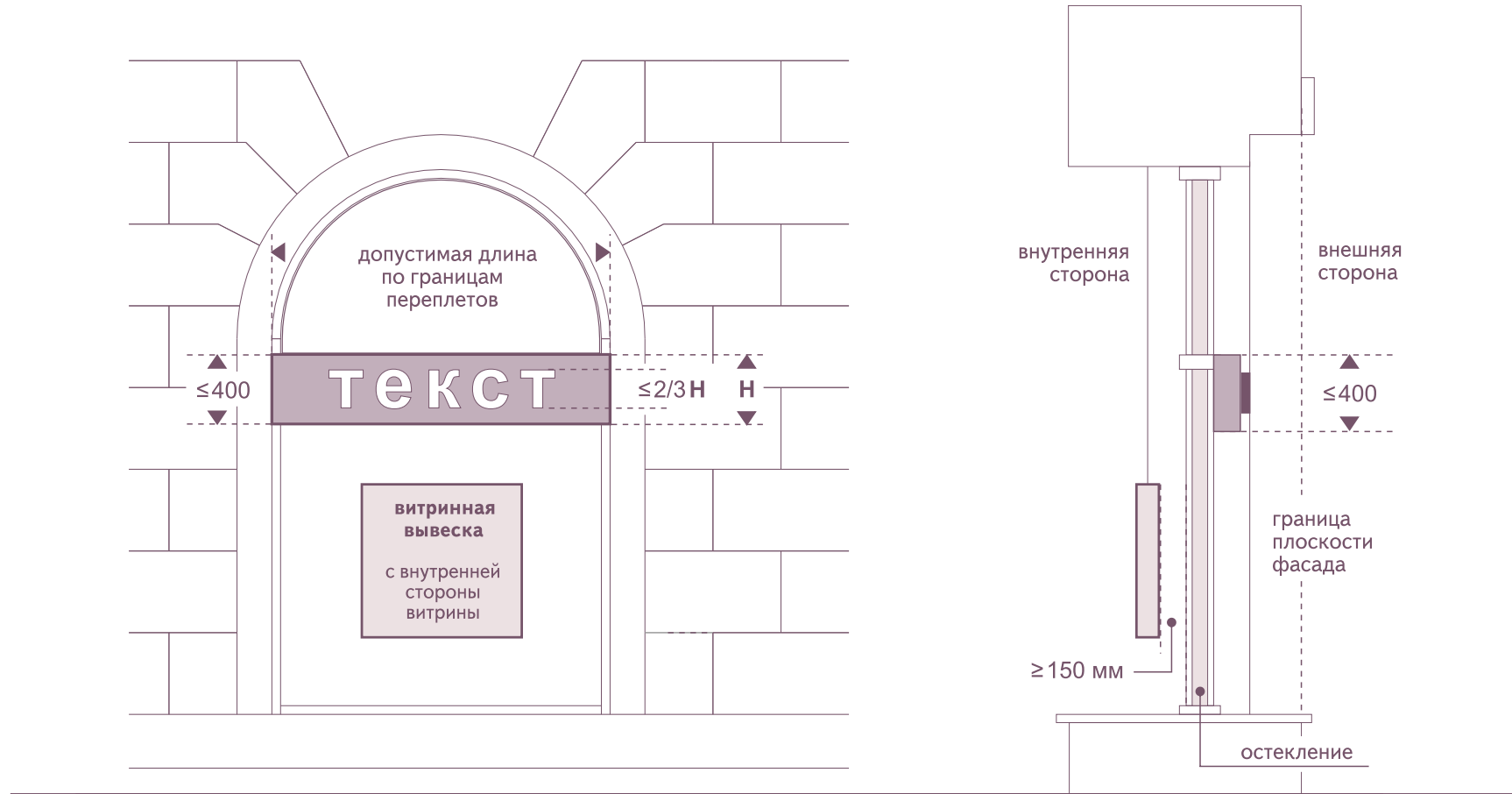
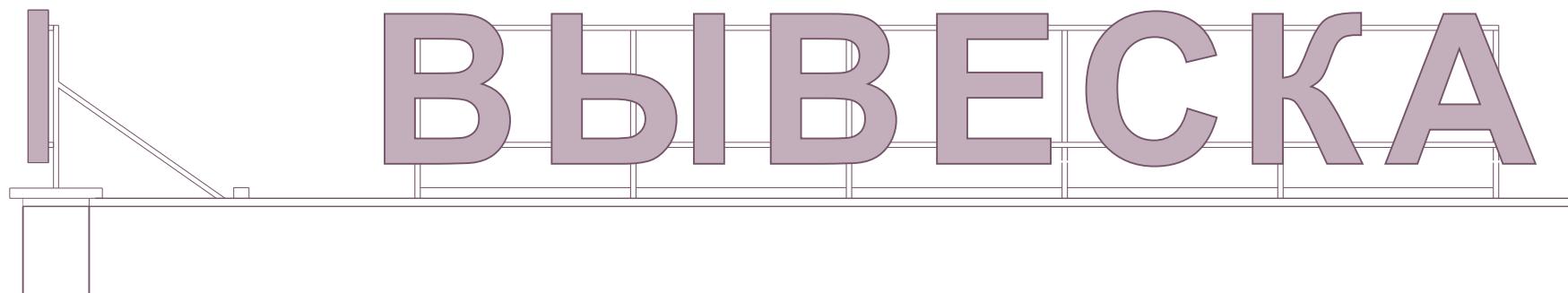


Рисунок 42.

КРЫШНЫЕ ВЫВЕСКИ



КОМПОЗИЦИЯ ИЗ ОТДЕЛЬНЫХ ОБЪЕМНЫХ БУКВ, ЦИФР, СИМВОЛОВ, ДЕКОРАТИВНО-ХУДОЖЕСТВЕННЫХ ЭЛЕМЕНТОВ

Вывеска без подложки

ТЕКСТ

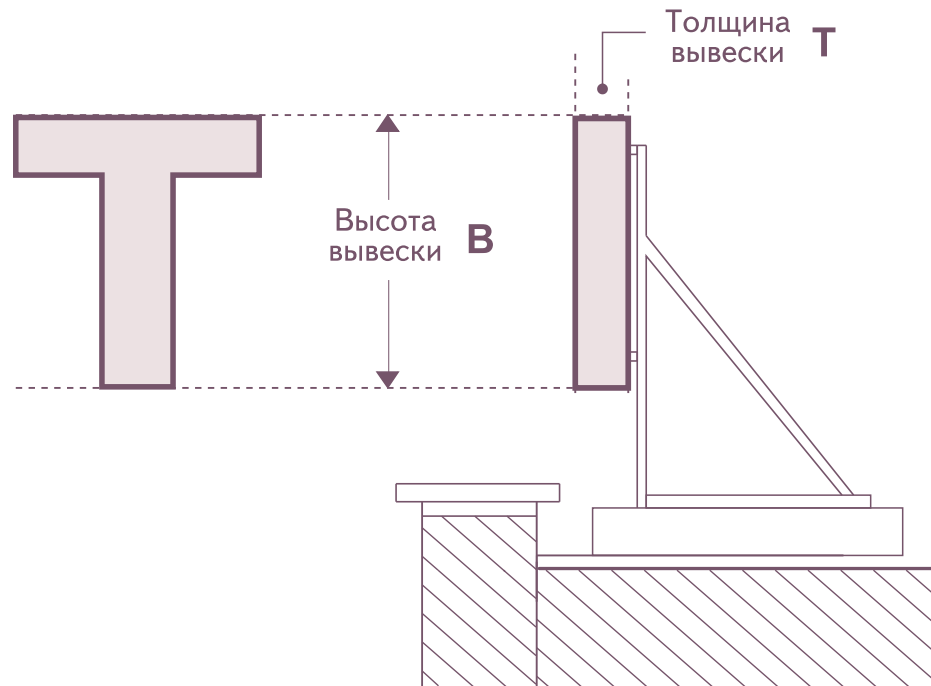
Вывеска без подложки в два ряда

ТЕКСТ
ТЕКСТ

Фигурный короб

ТЕКСТ

КРЫШНЫЕ ВЫВЕСКИ



Максимальные размеры (м)

Этажность здания	высота вывески В	толщина вывески Т
1 - 3 этажа	≤ 1,8 м	7 - 20 % В
4 - 7 этажей	≤ 3,0 м	
8 - 12 этажей	≤ 4,0 м	
13 - 17 этажей	≤ 5,0 м	
18 этажей и более	≤ 6,0 м	

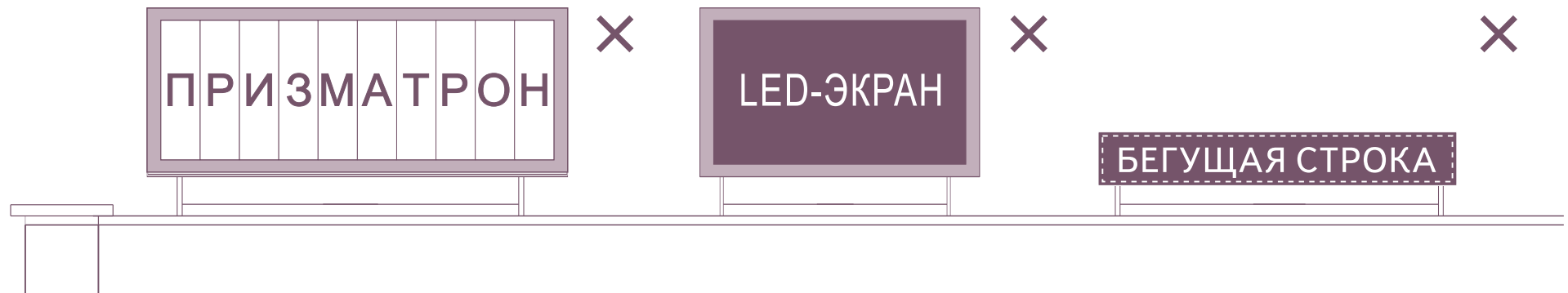
Рисунок 44.

КРЫШНЫЕ ВЫВЕСКИ



Рисунок 45.

КРЫШНЫЕ ВЫВЕСКИ



ВЫВЕСКИ НА МАРКИЗАХ

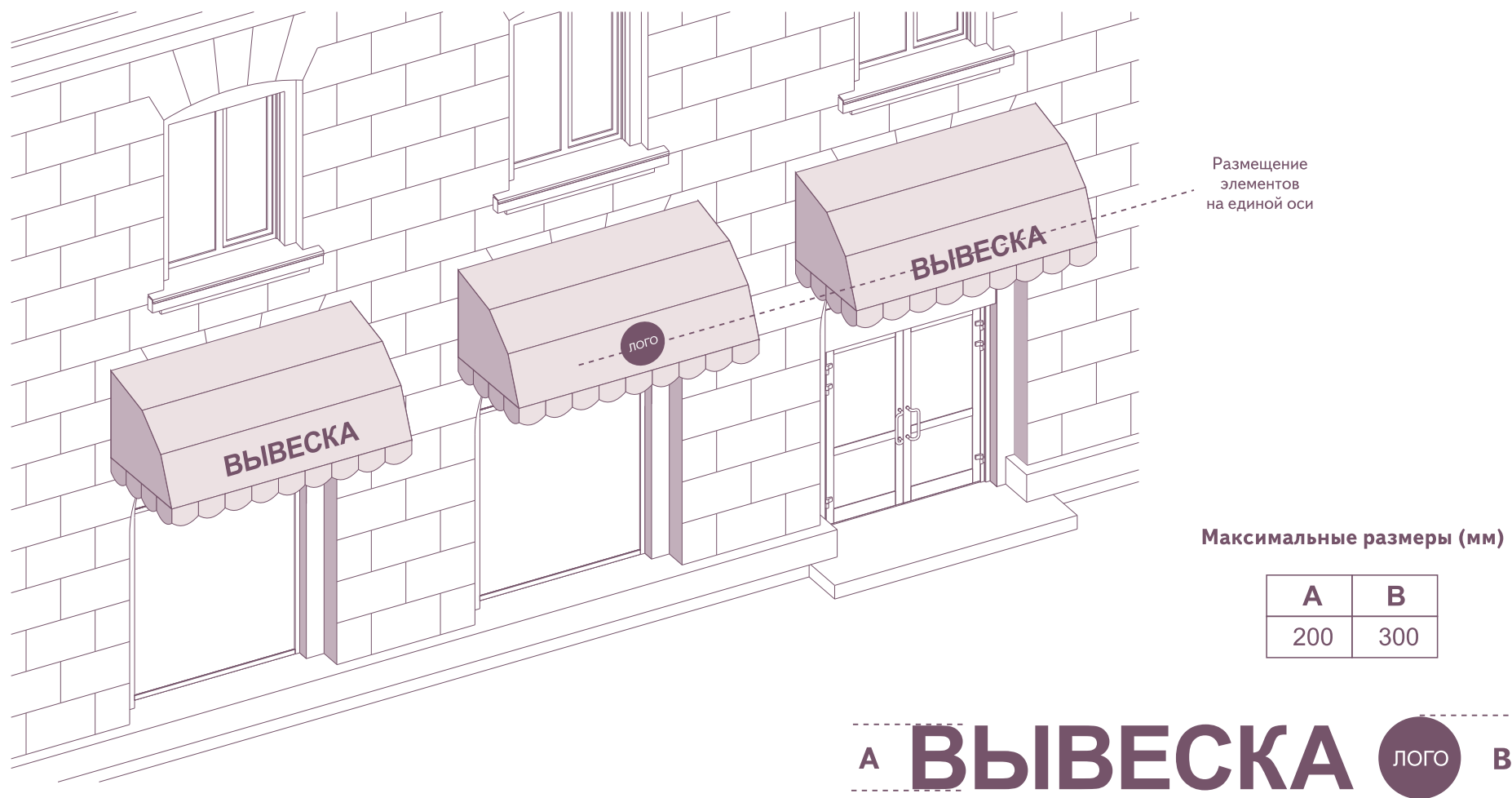


Рисунок 48.

Приложение 2
к архитектурно-художественному регламенту размещения информационных и рекламных конструкций в городе Новосибирске

Председателю комитета рекламы и информации мэрии города Новосибирска

_____ (фамилия, инициалы)

**УВЕДОМЛЕНИЕ
о размещении информационной конструкции в городе Новосибирске**

« ____ » _____ 20__ г.

Сведения о лице, разместившем информационную конструкцию:

Фамилия, имя, отчество (при наличии), место жительства (для физического лица): _____

Наименование, место нахождения (для юридического лица): _____

Сведения о государственной регистрации юридического лица или индивидуального предпринимателя (для юридического лица или индивидуального предпринимателя) _____

Почтовый адрес, адрес электронной почты, номер телефона для связи: _____

Адрес (ориентир) размещения информационной конструкции: _____

Размещенная информационная конструкция (нужное отметить):

- | | |
|--|--|
| <input type="radio"/> Фасадная вывеска | <input type="radio"/> Крышная вывеска |
| <input type="radio"/> Табличка | <input type="radio"/> Вывеска на маркизе |
| <input type="radio"/> Консольная вывеска | <input type="radio"/> Информационная стена |
| <input type="radio"/> Витринная вывеска | <input type="radio"/> Информационный стенд |

Размеры (высота, ширина, глубина): _____

Содержание текстовой части: _____

Дата размещения: « ____ » _____ 20__ г.

Согласен на обработку указанных в настоящем уведомлении персональных данных (в случае если информационная конструкция размещена физическим лицом):

_____ (фамилия, имя, отчество (при наличии))

_____ (подпись)

_____ (дата)

_____ (должность, в случае если информационная конструкция размещена юридическим лицом)

_____ (подпись)

_____ (инициалы, фамилия)

М. П. (при наличии)

- Приложения:
1. План размещения информационной конструкции.
 2. Панорамная фотография места размещения информационной конструкции.
 3. Цветной эскиз информационной конструкции.